



**MUSTAFAKEMALPAŞA
KAYMAKAMLIĞI
İLÇE MİLLİ EĞİTİM MÜDÜRLÜĞÜ**

20¹⁵/₁₉ STRATEJİK PLAN



T.C.
MUSTAFAKEMALPAŐA KAYMAKAMLIĐI



MUSTAFAKEMALPAŐA
İLÇE MİLLİ EĐİTİM MÜDÜRLÜĐÜ

20¹⁵₁₉ STRATEJİK PLAN





Terbiyedir ki
bir milleti ya hür, müstakil, şanlı yüksek bir topluluk halinde yaşatır,
ya da bir milleti esaret ve sefalate terk eder.

Mustafa Kemal ATATÜRK





SUNUŞ

Ülkemizin ve ilçemizin geleceği, stratejik amaç ve hedeflerinin çok iyi belirlendiği stratejik planlara bağlıdır. Eğitim günümüz dünyasında çok hızlı bir değişim ve gelişme göstermektedir. Eğitim kurumlarımızın dünyada yaşanan bu değişime iç ve dış paydaşlarıyla ayak uydurması bir görevdir. Bizler bir yandan gelişen yeni eğitim ve öğretim tekniklerinin takip edilmesini diğer yandan da ülke kaynaklarının etkin, verimli ve planlı kullanılmasını sağlamalıyız.

Geleceğimizin güvencesi olan öğrencilerimize yeni hedefler göstermek, yeni ufuklar çizmek kaliteli bir eğitimle mümkündür. Ülkemiz, ilçemiz ve geleceğimizin umutları öğrencilerimiz için eğitim olmazsa olmazımızdır.

Bu amaçla ilçemizin eğitimdeki amaç ve hedeflerinin yer aldığı İlçe Milli Eğitim Stratejik Planın oluşturulması büyük önem taşımaktadır. Mustafakemalpaşa İlçe Milli Eğitim Müdürlüğü'nün hazırlamış olduğu 2015 - 2019 yılı Stratejik planında yer alan hedeflerin kararlılıkla gerçekleştirileceğine inanıyor, İlçe Milli Eğitim Müdürlüğü yönetici ve çalışanlarını ve planın hazırlanmasında katkı sağlayan tüm Stratejik Plan Ekiplerini tebrik ediyor, hazırlanmış olan bu strateji planının uygulanmasında görev alacak tüm görevlileri elinden gelen çabayı ve gayreti sarfedeceklerini ümit ediyor, başarılar diliyorum.

Mustafa MASATLI
İlçe Kaymakamı





GİRİŞ

Dünyada son yıllarda yaşanan hızlı gelişmeler, teknolojik yenilikler, ülkelerin tüm birimleriyle planlı ve programa dayalı şekilde çalışmalarını zorunlu hale getirmiştir.

Bu çalışmaların değerlendirilmesi, ulaşılan başarı performanslarının ölçülebilir olması stratejik planlamanın önemini artırmaktadır. Planlama için yeterli zaman ayırmayan kurumlar plansızlıktan doğan sorunların çözümü için çok daha fazla zaman harcamak zorunda kalmaktadırlar. Kurumların gelişmelerinin önündeki en büyük engel plansızlıktır. Bu nedenle stratejik planlama kurumlar için çok önemli bir faktör haline gelmiştir. Bir kurum; niye var olduğunu, neyi, ne zaman, nasıl, hangi kaynakla yapacağını, sonuçta ne elde edeceğini bilerek hareket etmek zorundadır. Zaman ve kaynak israfını önleyebilmek için artık ilçe düzeyinde de “uzun dönemli plan yapmak ve vakit geçirmeksizin uygulamaya geçmek” kamu yönetiminin vazgeçilmez bir ilkesi haline gelmiştir.

Bilginin en önemli değer olduğu günümüzde bir kurumun, ilerlemesi ve hedeflerine ulaşabilmesi için stratejik yönetim esaslarını uygulaması bir zorunluluk haline gelmiştir. Ayrıca günümüzde kurumların etkin şekilde yapılanmaları ve performans odaklanarak eğitim, araştırma, bilimsellik, alt yapı ve hizmetlerini en verimli şekilde sunmaları ve bu nedenle de stratejik planlarını hazırlamaları kaçınılmaz olmuştur.



Bütün kurumlar, işlerin gerçekleştirilmesinde ileriye yönelik ve gerçeğe yakın tahminlerde bulunarak, yapılacak işlerin verimini artırmak ve maliyetlerini düşürmek amacıyla izlenecek stratejilerin ayrıntılarıyla yapılması için stratejik plan oluşturmaktadırlar.

10 Aralık 2003 tarih 5018 sayılı Kamu Mali Yönetimi ve Kontrol Kanunu (KMYKK) ile tanımlanan stratejik plan çerçevesinde, Mustafakemalpaşa İlçe Millî Eğitim Müdürlüğü de çağdaş eğitim ve hizmet anlayışıyla hareket ederek stratejik plan hazırlıklarına üst kurul oluşturarak başlamıştır. İlçe Millî Eğitim Müdürlüğü bünyesinde yapılan çalışmalar, paydaş görüşleri ve önerileri de alınarak hazırlanan Mustafakemalpaşa Millî Eğitim Müdürlüğü 2015-2019 Stratejik Planı, her yıl performans ölçütlerine dayalı olarak değerlendirilecek ve başarıyı artırıcı tedbirler alınması sağlanacaktır.

Stratejik Planımız, Milli Eğitim Müdürlüğümüzün orta ve uzun vadeli amaçlarını, temel ilke ve politikalarını, hedef ve önceliklerini, performans göstergelerini, hedeflere ulaşmak için uygulanacak olan faaliyetler ile kaynak dağılımlarını içermektedir. Bu plan, plan dönemi içerisinde Mustafakemalpaşa İlçe Milli Eğitim Müdürlüğünün hangi çalışma, hizmet ve faaliyetlerde bulunacağını belgesi, ilçemizin eğitim başarısını artırmak için, ilçemizin 5 yıl sonra hedeflediği konumun fotoğrafı niteliğini taşımaktadır.

Mustafa Kemal Atatürk'ün "Herhangi bir amaca ulaşmakla yetinmeyeceğiz. Durmadan daha ileriye varmak için çalışacağız." sözünü rehber edinip, Mustafakemalpaşa İlçe Millî Eğitim Müdürlüğü olarak amaç ve hedeflerimize ulaşmak için emin adımlarla ilerleyeceğiz.

Mustafakemalpaşa İlçe Milli Eğitim Müdürlüğü Stratejik Planı; geleceğimizi, görmek istediğimiz düzeye ulaşmak için bir yol haritası olduğundan büyük önem taşımaktadır. Planın hazırlanmasında emeği geçenlere teşekkür eder, planın uygulanması sürecinde bütün çalışanlarımıza başarılar dilerim.

Mustafa EFE
İlçe Millî Eğitim Müdürü



İÇİNDEKİLER

SUNUŞ	III
GİRİŞ	IV
İÇİNDEKİLER	VI
KISALTMALAR	X
ÖNSÖZ	1
TANIMLAR	2
GENEL TANIMLAR	3
1.BÖLÜM	4
<i>STRATEJİK PLANLAMA HAZIRLIK SÜRECİ</i>	<i>5</i>
<i>A. Mustafakemalpaşa İlçe MEM 2015-2019 Stratejik Planlama Süreci</i>	<i>5</i>
<i>B. Stratejik Planlama Yöntem ve Modeli</i>	<i>7</i>
2.BÖLÜM	9
DURUM ANALİZ	10
<i>A. TARİHİ GEİLİŞİM</i>	<i>10</i>
<i>B. YASAL YÜKÜMLÜLÜKLER VE MEVZUAT ANALİZİ</i>	<i>11</i>
<i>C. FAALİYET ALANLARI VEE SUNULAN HİZMETLER</i>	<i>23</i>
<i>D. PAYDAŞ ANALİZİ</i>	<i>28</i>
<i>E. KURUM İÇİ VE KURUM DIŞI ANALİZ</i>	<i>29</i>
<i>1. KURUMİÇİ ANALİZ</i>	<i>30</i>
<i>1.1 KURUM YAPISI</i>	<i>30</i>
<i>1.1.1 Milli Eğitim Müdürlüğü'nün Bölümleri</i>	<i>31</i>
<i>1.1.2. Kurullar Ve Komisynlari</i>	<i>31</i>
<i>1.1.3.Fiziki Yapı</i>	<i>32</i>
<i>1.2. İNSAN KAYNAKLARI</i>	<i>32</i>
<i>1.3 KURUM KÜLTÜRÜ</i>	<i>32</i>
<i>1.4.TEKNOLOJİK KAYNAKLAR</i>	<i>33</i>
<i>1.5. MALİ KAYNAKLAR</i>	<i>35</i>
<i>1.6. GZTF ANALİZİ</i>	<i>36</i>



2. KURUMDIŐI ANALİZ	41
2.1. POLİTİK ETMENLER	42
2.2. EKONOMİK ETMENLER	42
2.3. SOSYAL ETMENLER	42
2.4. TEKNOLOJİK ETMENLER	44
2.5. YASAL (LEGAL) ETMENLER	44
2.6. EKOLOJİK ETMENLER	45
2.7. ÜST POLİTİKA BELGELERİ	46
3. EĞİTİM VE ÖĞRETİM SİSTEMİNİN SORUN VE GELİŐİM ALANLARI	47

3.BÖLÜM **49**

GELECEĐE YÖNELİM	50
MİSYON	51
VİZYON	51
TEMEL DEĐERLER	51
STRATEJİK PLAN GENEL TABLOSU	52

1.TEMA: EĞİTİM VE ÖĞRETİME ERİŐİM **53**

STRATEJİK AMAÇ 1	53
STRATEJİK HEDEF1.1	53
HEDEFİN MEVCUT DURUMU	53
PERFORMANS GÖSTERGELERİ1.1	54
STRATEJİLER1.1	54

2.TEMA: EĞİTİM VE ÖĞRETİMDE KALİTE **56**

STRATEJİK AMAÇ 2	56
STRATEJİK HEDEF 2.1	56
HEDEFİN MEVCUT DURUMU	56
PERFORMANS GÖSTERGELERİ 2.1	57
STRATEJİLER2.1	58
STRATEJİK HEDEF2.2	58
HEDEFİN MEVCUT DURUMU	58
PERFORMANS GÖSTERGELERİ 2.2	59
STRATEJİLER2.2	60



STRATEJİK HEDEF 2.3.	60
HEDEFİN MEVCUT DURUMU	60
PERFORMANS GÖSTERGELERİ 2.3	60
STRATEJİLER2.3	54
3.TEMA: KURUMSAL KAPASİTE	62
STRATEJİK AMAÇ 3	62
HEDEFİN MEVCUT DURUMU	62
STRATEJİK HEDEF 3.1	62
PERFORMANS GÖSTERGELERİ 3.1	62
STRATEJİLER3.1	63
STRATEJİK HEDEF 3.2	64
HEDEFİN MEVCUT DURUMU	64
PERFORMANS GÖSTERGELERİ 3.2	64
STRATEJİLER3.2	65
STRATEJİK HEDEF 3.3	66
HEDEFİN MEVCUT DURUMU	66
PERFORMANS GÖSTERGELERİ 3.3	67
STRATEJİLER3.3	67
4.BÖLÜM	68
MALİYETLENDİRME	69
STRATEJİK PLAN MALİYET TABLOSU	70
5.BÖLÜM	71
İZLEME VE DEĞERLENDİRME	72
TABLolar	
<i>Tablo1: Strarejik Plan Ekibi</i>	6
<i>Tablo2: Mustafakemalpaşa İlçe Milli Eğitim Müdürlüğü Faaliyet Alanları</i>	13
<i>Tablo3: Mustafakemalpaşa İlçe Milli Eğitim Müdürlüğü Faaliyet Alanları</i>	23
<i>Tablo4: Mustafakemalpaşa İlçe Milli Eğitim Müdürlüğü Personel Dağılımı</i>	32
<i>Tablo5: FATİH Projesi Okullara Dağıtılan Tablet, Akıllı Tahta, Projeksiyon ve Yazıcı Sayıları</i>	34
<i>Tablo6: Mustafakemalpaşa İlçesi Bili Teknolojileri Kaynak Durumu</i>	34

<i>Tablo7: 2012 Yılı Ödenek Tablosu</i>	35
<i>Tablo8: 2013 Yılı Ödenek Tablosu</i>	35
<i>Tablo9: 2014 Yılı Ödenek Tablosu</i>	36
<i>Tablo10: Güçlü Ve Zayıf Yönler</i>	38
<i>Tablo11: Fırsatlar ve Tehditler</i>	39
<i>Tablo12: Üst Politika Belgeleri</i>	47
<i>Tablo13: Temalara Göre Sorun Ve Gelişim Alanları</i>	48
<i>Tablo14: Stratejik Plan Genel Tablosu</i>	52
<i>Tablo15: 2015-2019 Dönemi Tahmini Maliyet Tablosu</i>	70
<i>Tablo16: İzleme Ve Değerlendirme</i>	73

GRAFİKLER

<i>Grafik 1: Mustafakemalpaşa'nın Yıllara Göre Nüfusu</i>	43
<i>Grafik 2: Mustafakemalpaşa'nın Aylara Göre Sıcaklık Ortalamaları</i>	45

ŞEKİLLER

<i>Şekil 1: Stratejik Plan (SP) Oluşum Şeması</i>	8
<i>Şekil 2: Mevzuat Şeması</i>	12
<i>Şekil 3: Kurum İçi ve Dışı Analiz</i>	29
<i>Şekil 4: Mustafakemalpaşa İlçe Milli Eğitim Müdürlüğü Teşkilat Şeması</i>	30

EKLER

<i>Ek 1: İlçe Milli Eğitim Müdürlüğü Paydaş Listesi ve Etki-Önem Matrisi</i>	74
--	----



KISALTMALAR

AB	Avrupa Birliđi
MTSO	Mustafakemalpařa Ticaret Ve Sanayi Odası
DPT	Devlet Planlama Teřkilatı
DYS	Doküman Yönetim Sistemi
EBA	Eđitim Biliřim Ađı
FA	Faaliyet Alanı
FATİH	Fırsatları Arttırma ve Teknolojiyi İyileřtirme Hareketi
GZFT	Güçlü Yönler, Zayıf Yönler, Fırsatlar, Tehditler
KHK	Kanun Hükmünde Kararname
LDV	Leonardo Da Vinci Yenilik Transferi Projesi
MEB	Milli Eđitim Bakanlıđı
MEM	Milli Eđitim Müdürlüğü
MEBBİS	Milli Eđitim Bakanlıđı Biliřim Sistemleri
MTE	Meslekî Ve Teknik Eđitim
OECD	Ekonomik Kalkınma ve İřbirliđi Örgütü
PG	Performans Göstergesi
PH	Performans Hedefi
RAM	Rehberlik Ve Arařtırma Merkezi
SAM	Stratejik Amaç
SBS	Seviye Belirleme Sınavı
SH	Stratejik Hedef
SGK	Sosyal Güvenlik Kurumu
SP	Stratejik Plan
STK	Sivil Toplum Kuruluşları
TEFBİS	Türkiye’de Eđitimin Finansmanı ve Eđitim Harcamaları Bilgi Yönetim Sistemi
TÜBİTAK	Türkiye Bilimsel ve Teknolojik Arařtırma Kurumu
TÜİK	Türkiye İstatistik Kurumu
YGS	Yüksek Öğretime Geçiř Sınavı
TEOG	Temel Eđitimden Orta Öğretime Geçiř Sistemi
TKY	Toplam Kalite Yönetimi



ÖNSÖZ

015-2019 Mustafakemalpaşa İlçe Millî Eğitim Müdürlüğü Stratejik Planı 10.12.2003 tarihli ve 5018 sayılı Kamu Malî Yönetimi ve Kontrol Kanununun 9.Maddesi ve 2013/26 sayılı genelgeyle birlikte MEB 2015-2019 Stratejik Planı Hazırlık Programına dayanılarak hazırlanmıştır.Mustafakemalpaşa İlçe Millî Eğitim Müdürlüğü Stratejik Planı, Strateji Geliştirme Birimi'nin koordinatörlüğünde tüm birimlerin katılım ve katkılarıyla yürütülmektedir.

2015-2019 Stratejik Planı için Bakanlığımız tarafından “Eğitime Erişim ve Tamamlama”, “Eğitim Kalitesinin Artırılması” ve “Kurumsal Kapasitenin Geliştirilmesi” başlıkları altında 3 ana tema belirlenmiştir. Bu kapsamda herkesin eşit fırsatlarla eğitime erişmesini, eğitimlerini tamamlamasını, kaliteli bir eğitim almasını ve stratejik yönetim anlayışını kazanmasını sağlamak kurumumuzca benimsenmiştir.Mustafakemalpaşa İlçe Millî Eğitim Müdürlüğü stratejileri, süreçleri, işbirlikleri ve yönetime değer katan unsurlarıyla tüm paydaşlarının memnuniyetini artırmayı planlamaktadır.Bunun için geniş katılımlı çalışmalar sonucunda pek çok kişiye ulaşılmış, elde edilen veriler, dönütler ve görüşler aracılığıyla durum analizi ortaya konmuştur.

Mustafakemalpaşa İlçe Millî Eğitim Müdürlüğü'nün misyonu Millî Eğitim Müdürümüz katıldığı çalıştayda “Eğitim öğretim hizmetini talep eden bütün bireyler için ihtiyaç duydukları şekilde ve etkilenen herkesin mutluluklarını sağlayarak nitelikli eğitim öğretim hizmetini sunmak.” olarak değiştirilmiştir. Vizyonumuz ise “İl Çapında Model Alınan, Geliştirdikleri Merak Edilen Lider İlçe olmak.” olarak belirlenmiştir.

Mustafakemalpaşa İlçe Millî Eğitim Müdürlüğü misyon ve vizyonu doğrultusunda amaç ve hedeflerine mevcut durumundan hareketle beş yıllık bir süreçte, kaynaklarını daha etkin ve verimli bir biçimde kullanarak ulaşmayı amaçlamaktadır. Bu süreçteki en önemli kaynak insan kaynağıdır.Bundan dolayı tüm çalışmalar katılımcı bir anlayışla gerçekleştirilmiştir.Planın uygulama sürecinde her türlü görüş ve öneriler dikkate alınarak izleme ve değerlendirme sonuçları Müdürlüğümüzün gelişimine katkı sunacaktır.

Mustafakemalpaşa İlçe Millî Eğitim Müdürlüğü

Stratejik Plan Hazırlama Ekibi



TANIMLAR

DURUM DEĞERLENDİRMESİ TANIMLARI

İç Değerlendirme: İlçe MEM'in SWOT (GZFT) analizinin Stratejik Planlama Komisyonu tarafından gerçekleştirilmesini,

SWOT (GZFT) Analizi: İlçe MEM'in güçlü ve zayıf yönlerini, önündeki fırsatları ve tehditleri ortaya çıkaran analizi,

PAYDAŞ MATRİSİ TANIMLAR

Paydaşlar: İlçe MEM'in temel, idari ve yönetsel süreçleriyle ilişkili kişiler, kurumlar.

Paydaş, İlçe MEM'in gerçekleştirdiği faaliyetlerden etkilenen taraflar

İç Paydaşlar, İlçe MEM'den etkilenen veya İlçe MEM'i etkileyen İlçe MEM içindeki kişi, grup veya ilgili/bağlı kuruluşlardır. İlçe Mem Müdürü, Şube Müdürü, Şef, Memur, Okul/Kurum Müdürü, Md. Yard., Öğretmen , öğrenciler, veliler, vb. iç paydaşlara örnek olarak verilebilir.

Dış Paydaşlar; İlçe Mem, Okul ve Kurumların mensup olmayan, ancak İlçe Mem, Okul ve Kurumlarının ürün veya hizmetlerinden yararlanan, etkilenen veya İlçe Mem, Okul ve Kurumlarını etkileyen kişi, grup veya kurumlardır. Diğer kamu ve özel sektör kurum ve kuruluşları, sivil toplum örgütleri, sendikalar, yerel kurum/kuruluşlar.

NEDEN PAYDAŞ/PAYDAŞLIK İLİŞKİSİ

Hizmet alanlar: İlçe Mem, Okul ve Kurumların ürettiği ürün/hizmetleri alan, kullanan veya bunlardan yararlanan kişi, grup veya kurumlardır. Müşteriler dış paydaşların alt kümesidir

Temel Ortaklar: İlçe Mem, Okul ve Kurumların faaliyetlerini gerçekleştirmek üzere kendi seçimine bağlı olmaksızın zorunlu olarak kurulmuş olan ortaklıklardır. (yapısal bağlılık gibi)

Stratejik Ortaklar: İlçe Mem, Okul ve Kurumların faaliyetlerini gerçekleştirmek üzere kendi seçimi üzerine kurduğu ortaklıklardır.

Paydaş Memnuniyeti: İlçe Mem, Okul ve Kurumların paydaşın beklenti ve taleplerinin karşılanması yönetimi girdi sağlayarak hizmetleri yönlendirme olanağı verdiği yönetişimi ifade eder.



GENEL TANIMLAR

Okul/ Kurum: Milli Eğitim Bakanlığına bağlı veya ilgili olarak eğitim öğretim faaliyetlerinin sürdürüldüğü fiziki ve sanal mekânlardır.

Şube: Okulun aynı düzeydeki sınıflarından her hangi birisidir.

Derslik: Öğrencilerin, bir öğretmenin gözetimi altında, anlatma, araştırma, küme çalışması vb. yollarla ve türlü eğitim araç ve gereçlerinden de yararlanarak ders yaptıkları yer, sınıf, dersane.

Eğitim Kademesi: Okul öncesi, ilkokul, ortaokul, ortaöğretim ve yükseköğretim seviyeleridir.

Okul Türü: Aynı eğitim kademesi içerisinde farklı program uygulayan okullardır.

İkili Eğitim: Aynı okulda ayrı öğrenci gruplarıyla sabah ve öğleden sonra yapılan eğitim ve öğretimdir.

Normal Eğitim: Tam gün yapılan eğitimdir.

Birleştirilmiş Sınıf: Birleştirilerek bir derslikte tek öğretmen tarafından okutulan birden fazla sınıf.

Anaokulu: 36-66 ay çocuklarının eğitimi amacıyla açılan okuldur.

Ana Sınıfı: 60-66 ay çocuklarının eğitimi amacıyla örgün eğitim kurumları bünyesinde açılan sınıftır.

Uygulama Sınıfı: 36-66 aylık çocukların eğitimi amacıyla Millî Eğitim Bakanlığına bağlı okul öncesi eğitimle ilgili program uygulayan ortaöğretim kurumları bünyesinde açılan sınıftır.

Kaynaştırma Eğitimi: Özel eğitime ihtiyacı olan bireylerin eğitimlerini, destek eğitim hizmetleri de sağlanarak akranlarıyla birlikte resmî veya özel örgün ve yaygın eğitim kurumlarında sürdürmeleri esasına dayanan özel eğitim uygulamalarıdır.

1.BÖLÜM

STRATEJİK PLANLAMA



STRATEJİK PLANLAMA HAZIRLIK SÜRECİ

Dünyada kamu malî yönetimi ve kontrol sistemi konusunda önemli gelişmelerin yaşanması ve ülkemizde de kamu idarelerinin sayı, nitelik ve teşkilatlanmalarına bağlı olarak önemli değişikliklerin meydana gelmesi sonucunda “5018 sayılı Kamu Mali Yönetimi ve Kontrol Kanunu” 24.12.2003 tarih ve 25326 sayılı resmi gazetede yayınlanarak yürürlüğe girmiştir. Kamu idare ve kurumlarının elde ettiği her türlü kamu kaynağının daha verimli, etkin ve şeffaf kullanılmasını amaçlayan kanunun 9.maddesiyle kamu idarelerinin stratejik plan hazırlaması zorunlu hale getirilmiştir. Aynı kanun maddesinde kamu hizmetlerinin istenilen düzeyde ve kalitede sunulabilmesi için bütçeleri ile program ve proje bazında kaynak tahsislerini; stratejik planlarına, yıllık amaç ve hedefleri ile performans göstergelerine dayandırılmasının gerekliliği belirtilmiştir. Bu bağlamda Bakanlığımız 2013/26 sayılı genelge ve Stratejik Plan Hazırlık Programı aracılığıyla 2015-2019 Stratejik Planının yapılmasına ilişkin yol haritasını belirlemiştir.

A-STRATEJİK PLANLAMA SÜRECİ

Yasal Çerçeve

2015-2019 Mustafakemalpaşa İlçe Milli Eğitim Müdürlüğü Stratejik Plan'ı oluşturmak için aşağıdaki yasal dayanaklar incelenmiştir:

- Türkiye Cumhuriyeti Anayasası
- 5018 sayılı Kamu Mali Yönetimi ve Kontrol Kanunu
- 3797 Sayılı Milli Eğitim Bakanlığının Teşkilat ve Görevleri Hakkında Kanun
- 1739 Sayılı Milli Eğitim Temel Kanunu
- 657 Sayılı Devlet Memurları Kanunu
- 5434 Sayılı Emekli Sandığı Kanunu
- 5442 Sayılı İl İdaresi Kanunu
- 3308 Sayılı Mesleki Eğitim Kanunu
- 5378 Sayılı Engelliler Hakkında Kanun
- 5580 Sayılı Özel Öğretim Kurumları Kanunu
- 4982 Sayılı Bilgi Edinme Hakkı Kanunu
- 222 Sayılı İlköğretim ve Eğitim Kanunu
- 3797 Sayılı Millî Eğitim Bakanlığı Teşkilat ve Görevleri hakkında Kanun
- 430 Sayılı Tevhidi Tedrisat Kanunu
- Milli Eğitim Bakanlığı İl ve İlçe Milli Eğitim Müdürlükleri Yönetmeliği
- Millî Eğitim Bakanlığı 2015-2019 Stratejik Planı
- Bursa İl Milli Eğitim Müdürlüğü 2015-2019 Stratejik Planı

İncelemelerin sonucunda 2013/26 sayılı genelge doğrultusunda **İlçe Stratejik Plan Üst Kurulu** oluşturulmuştur.



1-İLÇE STRATEJİK PLAN ÜST KURULU

İlçe Stratejik Plan Üst Kurulu İlçe Milli Eğitim Müdürü başkanlığında, üç Şube müdürü ve iki okul müdüründen oluşturulmuştur.

Kurul Stratejik Plan Ekibi tarafından bilgilendirilmiştir.Stratejik planın hazırlanması sürecinde ihtiyaç duyulan hallerde üst kurul bilgilendirilerek çalışmalar konusunda gerekli onaylar alınmıştır.

2013/26 sayılı genelge doğrultusunda İlçe Stratejik Plan Üst Kurulu oluşturulmuştur.

2-İLÇE STRATEJİK PLAN EKİBİ

Sıra No	Adı	Soyadı	Ünvanı
1	SÜLEYMAN	KARABAYIR	OKUL MÜDÜRÜ
2	MEHMET	IŞIK	OKUL MÜDÜRÜ
3	HAKAN	YASTIKÇIOĞLU	MÜDÜR YARDIMCISI
4	YÜCEL	DERSİN	ÖĞRETMEN (Ar-Ge Görevlisi)
5	TOLGA	ARĞIN	ÖĞRETMEN
6	HASAN	ŞAHİN	ÖĞRETMEN
7	FATİH	ÖZCAN	ÖĞRETMEN
8	YÜKSEL	ŞANCI	ŞEF

TABLO 1: Stratejik Plan Ekibi

2013/26 sayılı genelge doğrultusunda İlçe Stratejik Plan Ekibi oluşturulmuş ve Tablo 1’de gösterilmiştir.

3-STRATEJİK PLANLAMA ÇALIŞMALARI

Mustafakemalpaşa İlçe Milli Eğitim Müdürlüğü, stratejik plan yapma sürecini, Stratejik planlama konusunda istekli ve hizmetiçi eğitim almış, İlçe çapında “Uygulamalı Stratejik Planlama Seminerleri” veren uzman bir ekip liderliğinde ve koordinatörlüğünde yürütmüştür.

Çalışmalara DPT’nin geliştirdiği Kamu Kurumları Kılavuzu ve MEB Strateji Geliştirme Daire Başkanlığının “Eğitimde Stratejik Planlama Kitabı” destek sağlamıştır.Paydaş fikirlerinin alınmasına özellikle dikkat edilmiş ve çalışmalar için temel bilgi kaynağı olarak değerlendirilmiştir.

Çalışmalara, İl Millî Eğitim Müdürlüğü’nün 2014 yılında yaptığı ilçemizde yaptığı seminerlerin rehberliğinde, öncelikle ekibin üst belgeleri incelemesi ile başlanmıştır.Bu belgelerdeki 5 yıllık öngörüler özellikle not edilmiş, bu öngörülere uygun Dünya’da ve Avrupa’daki diğer ilgili gelişmeler araştırılmış ve PEST analizinde dikkate alınmıştır.Mevcut durum analizinde önemli bir yer tutan SWOT (GZFT) Analizi paydaşlarla birlikte yapılmıştır. Önce Mustafakemalpaşa eğitim öğretimini paylaşan, Temel Eğitim, Mesleki Eğitim, Orta Öğretim, Özel Eğitim, Özel Öğretim ve Öğrencisi Olmayan Kurumlardan ayrı ayrı idareci, öğretmen, veli ve öğrenciler örnekleme yöntemiyle belirlenmiştir. Çalıştay onayı alınması için İlçe Millî



Eğitim Müdürlüğünün 07/05/2014 tarih ve 73502527-602-3330 sayılı yazısı ile Mustafakemalpaşa Kaymakamlığına resmi yazı gönderilmiştir. Kurumlara; Çalıştay çalışma takvimi ve katılımcı gruplar İlçe Millî Eğitim Müdürlüğünün 07/05/2014 tarih ve 73502527-602-3329 sayılı yazısı ile bildirilmiştir. Kurumların bildirdikleri listelerdeki katılımcılar ile 12-16 Mayıs 2014 tarihleri arasında bütün paydaşların bulunduğu Çalıştay yapılmıştır.Çalıştayda yapılan SWOT (GZFT) Analizi, çalışmaların temelini teşkil etmiştir. Ayrıca Bakanlığımızın Stratejik Planında yer alan stratejik konular (temalar) göz önünde bulundurularak ayrı ayrı 4 paydaş grubu (İdareci, Öğretmen, Öğrenci ve Veli) oluşturulmuştur. Mevcut durum analizleri yapılmış, aynı gruplarla hedefler, faaliyetler, projeler, stratejiler tek tek incelenmiş, böylelikle Bakanlığımızın geleceğe bakış açısı tespit edilmiş, her bir paydaş grubu ile ayrı ayrı SWOT (GZFT) analizi yapılmış, bu temel üzerinde özellikle Bakanlığımız hedeflerini destekleyici hedefler belirlenmiştir. Böylelikle paydaşlarla hem mevcut durum hem de gelecek odaklı bir çalışma yapılmıştır. Amaçlar, belirlenen hedefler üzerinden “ilgi diyagramı” yöntemi ile tespit edilmiştir. Her hedef için ayrı çalışmalar yapılarak, bu hedeflere ulaştıracak faaliyetler ve projeler araştırılmıştır. Ayrıca stratejiler, plan döneminde orijinal faaliyetler ve projeler üretmede katkı sağlamak üzere geliştirilmiştir.

B-STRATEJİK PLANLAMA YÖNTEM VE MODELİ

Stratejik Planlama süreci İlçe Millî Eğitim Müdürlüğünün kendine has yöntemleri ile oluşturulmuştur. Bakanlığın her bir teması için ayrı ayrı paydaş grubu oluşturularak GZFT analizi ve hedef planlaması yapılmıştır. GZFT analizindeki güçlü yönler, zayıf yönler, fırsat ve tehditlere 5 yıl sonrası için sorular sorularak hedef cümleleri aranmıştır. Hedefler belirlendikten sonra GZFT analizine geri dönülerek sağlamalar yapılmıştır. Hedeflerden yola çıkılarak ana başlıklar bulunmuş, böylelikle 9 stratejik konu belirlenmiştir. Her bir stratejik konuyla (Tema) ilgili bir amaç ifadesi üretilmiştir. Yapılan bütün bu çalışmalardan sonra küçük çalıştaylarla her bir hedef için faaliyet ve projeler üretilmiştir. Özellikle paydaşlarla birebir görüşmelerle stratejiler irdelenmiş ve oluşturulmuştur. Bu noktaya kadar oluşturulan taslak çalışma, İlçe Millî Eğitim Müdürü, Şube Müdürleri, Okul/Kurum Müdürleri, sendika temsilcileri, öğretmenler ve öğrencilerle paylaşılmış, önerileri alınmış, düzeltmeler yapılarak plana son hali verilmiştir.

Planlama dönemi yukarıda belirtilen yöntemler kullanılarak yürütülmüştür. MEB 2015–2019 Stratejik Plan taslağına uygun olarak başlıklar ve çalışma grupları oluşturulmuştur. Gruplar oluşturulurken paydaş analizine uygun olarak tüm paydaşların katılımcı olmasına dikkat edilmiştir. Gruplar GZFT analizini kendi aralarında gerçekleştirmişlerdir. GZFT analizine göre çıkan sonuçlar daha sonra Stratejik Hedef cümleleri oluşturmak için kullanılmıştır. Hedef cümleleri “İlgi Diyagramı” kullanılarak Stratejik Amaç cümleleri oluşturulmuştur. Stratejik amaçlar ise VİZYON ve MİSYON cümlelerinin temelini oluşturmuştur.

Stratejik hedeflere ulaşabilmek için yapmamız gereken faaliyetler ise “Problem Çözme Teknikleri” kullanılarak bulunmuştur. Bu yöntemde hedefe ulaşabilmek için katılımcılara “nasıl” sorusu sorulmuş ve alınan cevaplar “Ağaç Diyagramı Tekniği ve Balık Kılıcı” ile Faaliyet ve Projelere dönüştürülmüştür. Burada en çok dikkat edilen konu, ilgili paydaşların çalışmalara katılması olmuştur.

Stratejik hedefler ve hedeflere ulaşabilmek için uygulanacak faaliyet ve projelerden sonra performans göstergeleri hedefe uygun olarak kalite teknikleri kullanılarak belirlenmiştir.





Şekil 1: Stratejik Plan (SP) Oluşum Şeması

2.BÖLÜM

DURUM ANALİZİ



DURUM ANALİZİ

Müdürlüğümüzün 2015-2019 dönemini kapsayacak olan stratejik planı için hazırlık çalışmaları, Bakanlığımızın 2013-26 sayılı genelgesi ile başlatılmıştır. 2015-2019 Stratejik Plan hazırlama çalışmaları belirtilen takvim doğrultusunda Stratejik Plan Üst Kurulu ve Stratejik Plan Ekibi oluşturularak katılımcı bir anlayışla Bakanlığımız ve ilimiz modelleri doğrultusunda yapılmıştır.

Çalışma ekiplerinin belirlenmesini takiben hazırlık çalışmalarına ilişkin ilkeler ve esaslar ile izlenecek yöntem, süreç ve çalışma takvimine ilişkin ayrıntılar kararlaştırılmış ve Müdürlüğümüz çalışanlarına duyurulmuştur. Belirlenen çalışma takvimi doğrultusunda, eğitim ve bilgilendirme toplantıları ile stratejik planlama çalışmaları başlatılmıştır. “Problem Çözme Teknikleri” ve “Stratejik Plan Hazırlama” başlıklarında uygulamalı eğitim çalışmaları gerçekleştirilmiştir. Alınan eğitimlerin ardından Müdürlüğümüzün tarihçesi, mevzuat analizi, faaliyet alanları, iç ve dış paydaşları ile yararlanıcıları belirlenerek önceliklendirilmiş ve Müdürlüğümüz birimlerinin sundukları hizmetler, hizmet çeşitleri ve hizmetlerden yararlanan paydaşlara ilişkin çalışmalar gerçekleştirilmiştir. Kurum içi ve dışı analizler yapılmıştır.

GZFT analizinde iç paydaşların görüşlerine ağırlık verecek ve kurum içi katılımı en üst seviyede sağlayacak bir yöntem kullanılmıştır. Her birim için ayrı ayrı yapılan çalıştaylar ve atölye çalışmalarında çalışanların kendi birimlerine yönelik güçlü ve zayıf yanları fırsat ve tehditleri sıralamaları ve önceliklendirmeleri sağlanmıştır. Birim bazında oluşturulan GZFT listeleri Stratejik Plan Ekibi tarafından gözden geçirilerek kurumsal GZFT analizi yapılmıştır.

A- MUSTAFAKEMALPAŞA İLÇE MİLLİ EĞİTİM MÜDÜRLÜĞÜNÜN TARİHİ GELİŞİMİ

İlçe Milli Eğitim Gençlik ve Spor Müdürlüğü 1983-1986 yılları arasında İlçemiz Endüstri Meslek Lisesi binasında Endüstri Meslek Lisesi Müdürü Şeref HORZUMLU'nun 04.03.1983 tarihinde İlçe Milli Eğitim Gençlik ve Spor Müdürlüğü görevine vekâlet etmesiyle faaliyete başlamıştır. 1986-1990 yılları arasında Züferbey İlköğretim Okulu binasında 1990 -2012 yılları arasında Hükümet Konağı binasında, halen Mesleki Eğitim Merkezi binasında 4 idari odası, 4 birimler çalışma odası, 1 toplantı salonu 1 yemekhane ve arşivden oluşan düzenlemesi ile faaliyetini sürdürmektedir.

Şeref HORZUMLU'dan sonra İlçe Milli Eğitim Müdürlüğüne sırasıyla:

- ✓ 08.03.1985 - 21.09.1992 tarihleri arasında Necdet DEMİR,
- ✓ 09.11.1992 tarihleri arasında Şube Müdürü Seçkin EKEN (Vekâleten),
- ✓ 09.11.1992-14.04.1993 tarihleri arasında Çıraklık Eğitim Merkezi Müdürü Şükrü TÜRKÖZ (Tedviren),
- ✓ 22.04.1993 tarihleri arasında Necdet DEMİR,



- ✓ 04.08.1993 tarihleri arasında Çıraklık Eğitim Merkezi Müdürü Şükrü TÜRKÖZ (Tedviren),
- ✓ 07.09.1993 tarihleri arasında Necdet DEMİR, 07.09.1993-07.01.1994 tarihleri arasında Şube Müdürü Seçkin EKEN (Vekaleten),
- ✓ 07.01.1994-03.06.1994 tarihleri arasında Necdet DEMİR,
- ✓ 30.07.1997 tarihleri arasında Halk Eğitimi Merkezi Müdürü Halil GÖK (Vekaleten),
- ✓ 10.07.1998 tarihleri arasında Necdet DEMİR,
- ✓ 19.01.2001 tarihleri arasında Cevdet NERSE,
- ✓ 19.01.2001- 06.11.2001 tarihleri arasında Cevdet Nerse Bilim ve Sanat Merkezi Müdür Yrd. Eftal ÇEKİ,
- ✓ 06.11.2001 - 07.12.2004 tarihleri arasında Hanifi ŞAHİN,
- ✓ 07.12.2004 - 01.12.2008 tarihleri arasında Sadi KURTULAN,
- ✓ 01.12.2008-19.10.2009 tarihleri arasında Mustafa EREN
- ✓ 19.10.2009 -11.06.2014 tarihleri arasında Abdulgani ARTAN İlçe Milli Eğitim Müdürlüğü görevlerini yürütmüşlerdir.
- ✓ 11.06.2014 tarihinden itibaren Mustafa EFE İlçe Milli Eğitim Müdürlüğü görevini sürdürmektedir.

B- YASAL YÜKÜMLÜLÜKLER VE MEVZUAT ANALİZİ

Mustafakemalpaşa İlçe Millî Eğitim Müdürlüğü, Türkiye Cumhuriyeti Devleti yapısı içinde Millî Eğitim Bakanlığının taşra teşkilatında yer alan bir kurumdur. Mustafakemalpaşa İlçe Millî Eğitim Müdürlüğü'nün görevleri; kendisine bağlı birimleri izleme, değerlendirme ve geliştirme yönüyle sorumlulukları Millî Eğitim Bakanlığının Teşkilat ve Görevleri Hakkında Kanun Hükmünde Kararname ve Millî Eğitim Bakanlığı İl ve İlçe Millî Eğitim Müdürlükleri Yönetmeliğinde tanımlanmıştır. İlçe Millî Eğitim Müdürlüğü faaliyetlerini, Türkiye Cumhuriyeti Anayasası'nın 10. 24. 42. ve 62. Maddeleri, MEB Kanunları (430, 222, 1739...), 5018 sayılı Kamu Mali Yönetimi ve Kontrol Kanunu'nun 3.ve 9. maddesi, Kanun Hükmünde Kararname (KHK), Tüzük, Yönetmelik, Yönerge, Bakanlar Kurulu Kararı, Tebliğ, Usul ve Esaslar ile Genelgeler-hükümleri kapsamında yürütmektedir.





ŞEKİL 2: Mevzuat Şeması

YASAL YÜKÜMLÜLÜKLER VE MEVZUAT ANALİZİ			
Genel Dokümanlar	1739 Sayılı Milli Eğitim Temel Kanunu		
	652 KHK		
	657 Sayılı Devlet Memurları Kanunu		
	28471 Sayılı Resmi Gazetede yayınlanan Milli Eğitim Bakanlığı İl ve İlçe Milli Eğitim Müdürlükleri Yönetmeliği		
BÖLÜMLER	İŞLEMLER/GÖREVLER	YASAL DÖKÜMANLAR	
Okul Öncesi	Seçici Komisyon İle İlgili İşlemler	Okul Öncesi Eğitim Kurumları Yönetmeliği (08.06.2004/25486 RG)	
	Ücret Tespit Komisyonu ile İlgili İşlemler	Okul Öncesi Eğitim Kurumları Yönetmeliği (08.06.2004/25486 RG)	
	Okul Öncesi Eğitimin Geliştirilmesi ile İlgili İşlemler	Milli Eğitim Bakanlığı Milli Eğitim Müdürlükleri Yönetmeliği (18.11.2012/28476 RG)	
	Okul Öncesi İşlemleri		Okul Öncesi Kurumları Yönetmeliği (08.06.2004/25486 RG)
			12 Yıllık Zorunluluk Eğitime Yönelik Uygulamalar (09.05.2012 tarih ve 401 sayılı Genelge)
			625 sayılı Özel Öğretim Kurumları Kanunu (14.02.2007/ 26434 RG)
			572 sayılı Özel Eğitim Hakkında Kanun Hükmünde Kararname (06.06.1997/23011RG)
			Mart/2009/2618 MEB Okul Öncesi Eğitim Kurumları Gezici Sınıflar Yönergesi
	12.02.2008/39 sayılı MEB Okul Öncesi Eğitim Kurumları Çocuk Kulüpleri Yönergesi		
İlkokul ve Ortaokul	Eğitici Geziler İle İlgili İşlemler	MEB İlköğretim ve Orta Öğretim Kurumları Sosyal Etkinlikler Yönetmeliği (17.4.2010/27555 RG)	
	Öğrenci Disiplin İşlemleri	MEB İlköğretim Kurumları Yönetmeliği (02.05.2006/26156 RG)	
	Okul Açma-Kapatma ve Ad Verme İşlemleri	MEB Bağlı Kurumlara Ait Açma, Kapatma Ve Ad Verme Yönetmeliği, (20.9.2002/24882 RG)	
	Demokrasi Eğitimi ve Okul Meclisleri ile İlgili İşlemler	MEB Demokrasi Eğitimi ve Okul Meclisleri Yönergesi (Eylül 2006 /2588 Teb.Der.)	
	Öğrencilere Yapılan Yardımlarla İlgili İşlemler	Sosyal Yardımlaşma ve Okul İdaresiyle İşbirliğiyle Yürütülmekte	
	YİBO Öğrenci Yerleştirme İşlemleri	İlköğretim Kurumları Yönetmeliği (02.05.2006/26156 RG)	
	Öğrenci Başarısının Artırılması ile İlgili İşlemler	İlköğretim Kurumları Yönetmeliği (02.05.2006/26156 RG)	
	Eğitim Bölgeleri ve Kurulları ile İlgili İşlemler	Eğitim Bölgeleri ve Eğitim Kurulları Yönergesi (Kasım 1999/2506 Teb.Der.)	
	Okulların Öğrenci Alacağı Bölgelerin Tespiti ile İlgili İşlemler	İlköğretim Kurumları Yönetmeliği (02.05.2006/26156 RG)	
	Programların Tanıtılması ile İlgili İşlemler	MEB Ders Kitapları ve Eğitim Araçları Yönetmeliği (12.09.2012/28409 RG)	
	Sosyal Etkinliklerle İlgili İşlemler	MEB İlköğretim ve Ortaöğretim Kurumları Sosyal Etkinlikler Yönetmeliği(17.4.2010/27555 RG)	
	Sporcu Öğrencilerle İlgili İşlemler	MEB Örgün ve Yaygın Eğitim Kurumları Sosyal ve Kültürel Yarışmalar Yönetmeliği (26.12.1995/22505 RG)	
İzcilik ile İlgili İşlemler	MEB Eğitim Bakanlığı İzcilik Yönetmeliği		



		(1.7.2010/27628 RG)	
İlkokul ve Ortaokul	Sosyal ve Kültürel Yarışmalar ile İlgili İşlemler	MEB Örgün ve Yaygın Eğitim Kurumları Sosyal ve Kültürel Yarışmalar Yönetmeliği (26.12.1995/22505 RG)	
	Milli Bayramlar ve Törenlerle İlgili İşlemler	Ulusal ve Resmi Bayramlarda Yapılacak Törenler Yönetmeliği (05.05.2012 / 28283 RG)	
	Öğrenci Eğitim Kampları ile İlgili İşlemler	Öğrenci Eğitim Kampları Lider Yetiştirme Kursu ve Seminer Yönergesi (14.02.2001-45 BKK)	
	Beyaz Bayrak	10.11.2010 MEB Protokolü	
	Beslenme Dostu Okullar	21.01.2010 MEB Protokolü	
	Yurt ve Burs Hizmetleri	MEB Bağlı Okul Pansiyonları Yönetmeliği (10.10.2012/28437 RG)	
	Bursluluk İşlemleri	1-İlköğretim ve Ortaöğretimde Parasız Yatılı veya Burslu Öğrenci Okutma ve Bunlara Yapılacak Sosyal Yardımlara İlişkin Kanun (19.06.1982/ 17729 RG) 2-MEB Bağlı İlköğretim ve Ortaöğretim Kurumlarında Burs ve Parasız Yatılılık ve Sosyal Yardımlar Yönetmeliği (05.04.2004-7084 BKK)	
	Okul Deneyimi ve Öğretmenlik Uygulaması İşlemleri	MEB ile YÖK arasında imzalanan 28.07.1998 tarihli Protokol	
	* Eğitimi Geliştirmeye Yönelik görevler * Eğitim Kurumlarına Yönelik Görevler * Öğrencilere Yönelik Görevler * İzleme ve Değerlendirmeye Yönelik Görevler		* MEB İl ve İlçe Milli Eğitim Müdürlükleri Yönetmeliği (18.11.2012/28476 RG)
			* MEB Ders Kitapları ve Eğitim Araçları Yönetmeliği 12.09.201/28409RG)
			* 222 Sayılı İlköğretim ve Eğitim Kanunu (12.01.1961/10705 RG)
			* MEB Bağlı Kurumlara Ait Açma, Kapatma ve Ad Verme Yönetmeliği (20.9.2002/24882 RG)
			* MEB Pansiyonlu Okullar Yönetmeliği(10.10.2012/28437 RG)
			* MEB Ulusal ve Resmi Bayramlar ile Mahalli Kurtuluş Günleri, Atatürk Günleri ve Tarihi Günlerde Yapılacak Tören ve Kutlamalar Yönetmeliği (05.05.2012/ 28283 RG)
			* MEB Okul Aile Birliği Yönetmeliği (09.02.2012/ 28199 RG)
		* MEB Öğrencileri Yetiştirme Kursları Yönetmeliği (Nisan 2004 /2559 Teb. Der.)	
		* MEB ile Diğer Bakanlıklara Bağlı Okullardaki Görevlilerle Öğrencilerin Kılık Kıyafetlerine İlişkin Yönetmelik (27.11.2012/28480 RG)	
		* Okul Spor Kolları Yönetmeliği (3.11.2009/27395RG)	
	* MEB İlköğretimde Yönetme Yönergesi (EYLÜL 2003/2552 Teb. Der.)		
	* MEB Denklik Yönetmeliği (5.3.2004/25393 RG)		
Orta Öğretim	Eğitici Geziler ile İlgili İşlemler	1-MEB İlköğretim ve Orta Öğretim Kurumları Sosyal Etkinlikler Yönetmeliği (17.4.2010/27555 RG)	
	Öğrenci Disiplin İşlemleri	2-MEB İlköğretim Kurumları Yönetmeliği (02.05.2006/26156 RG)	
	Okul Açma-Kapatma ve Ad Verme İşlemleri	MEB Bağlı Kurumlara Ait Açma, Kapatma ve Ad Verme Yönetmeliği(20.9.2002/24882 RG)	
	Demokrasi Eğitimi ve Okul Meclisleri İle İlgili İşlemler	MEB Demokrasi Eğitimi ve Okul Meclisleri Yönergesi (Eylül 2006 /2588 Teb.Der.)	
	Öğrencilere Yapılan Yardımlarla İlgili İşlemler	Sosyal Yardımlaşma ve Okul İdaresiyle İşbirliğiyle Yürütülmekte	
	Öğrenci Başarısının Artırılması ile İlgili İşlemler	Ortaöğretim Kurumları Yönetmeliği (07.09.2013/ 28758 RG)	



Orta Öğretim	Eğitim Bölgeleri ve Kurulları ile İlgili İşlemler	Eğitim Bölgeleri ve Eğitim Kurulları Yönergesi(Kasım 1999/2506 Teb.Der.)
	Programların Tanıtılması ile İlgili İşlemler	MEB Ders Kitapları ve Eğitim Araçları Yönetmeliği (12.09.2012/28409 RG)
	Sosyal Etkinliklerle İlgili İşlemler	MEB İlköğretim ve Ortaöğretim Kurumları Sosyal Etkinlikler Yönetmeliği (17.4.2010/27555 RG)
	Sporcu Öğrencilerle İlgili İşlemler	MEB Örgün ve Yaygın Eğitim Kurumları Sosyal ve Kültürel Yarışmalar Yönetmeliği (26.12.1995/22505 RG)
	İzcilik ile İlgili İşlemler	MEB İzcilik Yönetmeliği (01.07.2010/27628 RG)
	Sosyal ve Kültürel Yarışmalar İle İlgili İşlemler	MEB Örgün ve Yaygın Eğitim Kurumları Sosyal ve Kültürel Yarışmalar Yönetmeliği (26.12.1995/22505 RG)
	Milli Bayramlar ve Törenlerle İlgili İşlemler	Ulusal ve Resmi Bayramlarda Yapılacak Törenler Yönetmeliği (05.05.2012 / 28283 RG)
	Öğrenci Eğitim Kampları ile İlgili İşlemler	Öğrenci Eğitim Kampları Lider Yetiştirme Kursu ve Seminer Yönergesi 14.02.2001-45 BKK
	Beyaz Bayrak	10.11.2010 MEB Protokolü
	Yurt ve Burs Hizmetleri	MEB Bağlı Okul Pansiyonları Yönetmeliği (10.10.2012/28437 RG)
	Bursluluk İşlemleri	1-İlköğretim ve Ortaöğretimde Parasız Yatılı veya Burslu Öğrenci Okutma ve Bunlara Yapılacak Sosyal Yardımlara İlişkin Kanun (19.6.1982/17729 RG) 2-MEB Bağlı İlköğretim ve Ortaöğretim Kurumlarında Burs ve Parasız Yatılılık ve Sosyal Yardımlar Yönetmeliği (05.04.2004 -7084 BKK)
	Okul Deneyimi ve Öğretmenlik Uygulaması İşlemleri	MEB ile YÖK arasında imzalanan 28.07.1998 tarihli Protokol
	Eğitimi Geliştirmeye Yönelik Görevler Eğitim Kurumlarına Yönelik Görevler Öğrencilere Yönelik Görevler İzleme ve Değerlendirmeye Yönelik görevler	* Ortaöğretim Kurumları Yönetmeliği(07.09.2013/ 28758 RG) * MEB İl ve İlçe Milli Eğitim Müdürlükleri Yönetmeliği(18.11.2012/28476 RG) * MEB Bağlı Kurumlara Ait Açma, Kapatma ve Ad Verme Yönetmeliği(20.9.2002/24882RG) * MEB Pansiyonlu Okullar Yönetmeliği(10.10.2012/28437 RG) * MEB Ulusal ve Resmi Bayramlar ile Mahalli Kurtuluş Günleri, Atatürk Günleri ve Tarihi Günlerde Yapılacak Tören ve Kutlamalar Yönetmeliği (05.05.2012/28283 RG) * MEB Okul Aile Birliği Yönetmeliği (09.02.2012/ 28199 RG) * MEB Denklik Yönetmeliği (05.3.2004/25393 RG) * MEB Öğrencileri Yetiştirme Kursları Yönetmeliği (Nisan 2004 /2559 Teb. Der.) * MEB ile Diğer Bakanlıklara Bağlı Okullardaki Görevlilerle Öğrencilerin Kılık Kıyafetlerine İlişkin Yönetmelik (27/11/2012-28480 RG) * Okul Spor Kolları Yönetmeliği (03.11.2009/27395RG)
	Mesleki ve Teknik Eğitim	Eğitici Geziler İle İlgili İşlemler
Öğrenci Disiplin İşlemleri		MEB İlköğretim Kurumları Yönetmeliği (02.05.2006/26156 RG)
Okul Açma-Kapatma ve Ad Verme İşlemleri		MEB Bağlı Kurumlara Ait Açma, Kapatma ve Ad Verme Yönetmeliği(20.9.2002/24882)
Demokrasi Eğitimi ve Okul Meclisleri İle İlgili İşlemler		MEB Demokrasi Eğitimi ve Okul Meclisleri Yönergesi (Eylül 2006 - 2588 Teb.Der.)
Mesleki ve Teknik Eğitim	Öğrencilere Yapılan Yardımlarla İlgili İşlemler	Sosyal Yardımlaşma ve Okul İdaresiyle İşbirliğiyle Yürütülmekte
	Öğrenci Başarısının Artırılması ile İlgili İşlemler	Ortaöğretim Kurumları Yönetmeliği (07.09.2013/ 28758 RG)



	Eğitim Bölgeleri ve Kurulları ile İlgili İşlemler	Eğitim Bölgeleri ve Eğitim Kurulları Yönergesi (KASIM 1999/2506 Teb.Der.)
	Programların Tanıtılması ile İlgili İşlemler	MEB Ders Kitapları ve Eğitim Araçları Yönetmeliği (12.09.2012/28409 RG)
	Sosyal Etkinliklerle İlgili İşlemler	MEB İlköğretim ve Ortaöğretim Kurumları Sosyal Etkinlikler Yönetmeliği (17.4.2010/27555 RG)
	Sporcu Öğrencilerle İlgili İşlemler	MEB Örgün ve Yaygın Eğitim Kurumları Sosyal ve Kültürel Yarışmalar Yönetmeliği (26.12.1995/22505 RG)
	İzcilik ile İlgili İşlemler	MEB Eğitim Bakanlığı İzcilik Yönetmeliği (1.7.2010/27628 RG)
	Sosyal ve Kültürel Yarışmalar ile İlgili İşlemler	MEB Örgün ve Yaygın Eğitim Kurumları Sosyal ve Kültürel Yarışmalar Yönetmeliği (26.12.1995/22505 RG)
	Milli Bayramlar ve Törenlerle İlgili İşlemler	Ulusal ve Resmi Bayramlarda Yapılacak Törenler Yönetmeliği (05.05.2012 / 28283 RG)
	Öğrenci Eğitim Kampları İle İlgili İşlemler	Öğrenci Eğitim Kampları Lider Yetiştirme Kursu ve Seminer Yönergesi 14.02.2001-45 BKK
	Beyaz Bayrak	10/11/2010 MEB Protokolü
	Yurt ve Burs Hizmetleri	MEB Bağlı Okul Pansiyonları Yönetmeliği (10.10.2012/28437 RG)
	Bursluluk İşlemleri	1-İlköğretim ve Ortaöğretimde Parasız Yatılı veya Burslu Öğrenci Okutma ve Bunlara Yapılacak Sosyal Yardımlara İlişkin Kanun (19.06.1982/17729 RG) 2-MEB Bağlı İlköğretim ve Ortaöğretim Kurumlarında Burs ve Parasız Yatılılık ve Sosyal Yardımlar Yönetmeliği (05.04.2004 -7084 BKK)
	Okul Deneyimi ve Öğretmenlik Uygulaması İşlemleri	MEB ile YÖK arasında imzalanan 28.07.1998 tarihli Protokol
	Eğitimi Geliştirmeye Yönelik Görevler	* Ortaöğretim Kurumları Yönetmeliği (07.09.2013/ 28758 RG)
	Eğitim Kurumlarına Yönelik Görevler	* MEB İl ve İlçe Milli Eğitim Müdürlükleri Yönetmeliği(18.11.2012/28476 RG)
	Öğrencilere Yönelik Görevler	* MEB Bağlı Kurumlara Ait Açma, Kapatma ve Ad Verme Yönetmeliği(20.9.2002/24882RG)
	İzleme ve Değerlendirmeye Yönelik Görevler	* MEB Pansiyonlu Okullar Yönetmeliği (10.10.2012/28437 RG)
		* MEB Ulusal ve Resmi Bayramlar ile Mahalli Kurtuluş Günleri, Atatürk Günleri ve Tarihi Günlerde Yapılacak Tören ve Kutlamalar Yönetmeliği(05.05.2012/28283 RG)
		* MEB Okul Aile Birliği Yönetmeliği (09.02.2012/ 28199 RG)
		* MEB Denklik Yönetmeliği (05.03.2004/25393 RG)
		* MEB Öğrencileri Yetiştirme Kursları Yönetmeliği (Nisan 2004 /2559 Teb. Der.)
		* MEB ile Diğer Bakanlıklara Bağlı Okullardaki Görevlilerle Öğrencilerin Kılık Kıyafetlerine İlişkin Yönetmelik, (27.11.2012/28480 RG)
		* Okul Spor Kolları Yönetmeliği (03.11.2009/27395RG)
	Eğitici Geziler ile İlgili İşlemler	MEB İlköğretim ve Orta Öğretim Kurumları Sosyal Etkinlikler Yönetmeliği (17.4.2010/27555 RG)
Din Öğretimi Ortaokul /Lise	Öğrenci Disiplin İşlemleri	MEB İlköğretim Kurumları Yönetmeliği (02.05.2006/26156 RG)
	Okul Açma-Kapatma ve ad Verme İşlemleri	MEB Bağlı Kurumlara Ait Açma, Kapatma ve Ad Verme Yönetmeliği (20.09.2002/24882 RG)
	Demokrasi Eğitimi ve Okul Meclisleri İle İlgili İşlemler	MEB Demokrasi Eğitimi ve Okul Meclisleri Yönergesi (Eylül 2006/2588 Teb.Der.)
	Öğrencilere Yapılan Yardımlarla İlgili İşlemler	Sosyal Yardımlaşma ve Okul İdaresiyle İşbirliğiyle Yürütülmekte

	Öğrenci Başarısının Artırılması İle İlgili İşlemler	1-Ortaöğretim Kurumları Yönetmeliği(07.09.2013/ 28758 RG) 2-İlköğretim Kurumları Yönetmeliği(02.05.2006/26156 RG)
	Eğitim Bölgeleri ve Kurulları ile İlgili İşlemler	Eğitim Bölgeleri ve Eğitim Kurulları Yönergesi (Kasım 1999/2506 Teb.Der.)
	Programların Tanıtılması İle İlgili İşlemler	MEB Ders Kitapları ve Eğitim Araçları Yönetmeliği (12.09.2012/28409 RG)
	Sosyal Etkinliklerle İlgili İşlemler	MEB İlköğretim ve Ortaöğretim Kurumları Sosyal Etkinlikler Yönetmeliği (17.04.2010/27555 RG)
	Sporcu Öğrencilerle İlgili İşlemler	MEB Örgün ve Yaygın Eğitim Kurumları Sosyal ve Kültürel Yarışmalar Yönetmeliği (26.12.1995/22505 RG)
	İzcilik ile İlgili İşlemler	MEB Eğitim Bakanlığı İzcilik Yönetmeliği (01.07.2010/27628 RG)
	Sosyal ve Kültürel Yarışmalar ile İlgili İşlemler	MEB Örgün ve Yaygın Eğitim Kurumları Sosyal ve Kültürel Yarışmalar Yönetmeliği (26.12.1995/22505 RG)
	Milli Bayramlar ve Törenlerle İlgili İşlemler	Ulusal ve Resmî Bayramlarda Yapılacak Törenler Yönetmeliği(05.05.2012 / 28283 RG)
	Öğrenci Eğitim Kampları İle İlgili İşlemler	Öğrenci Eğitim Kampları Lider Yetiştirme Kursu ve Seminer Yönergesi (14.02.2001-45 BKK)
	Beyaz Bayrak	10.11.2010 MEB Protokolü
	Yurt ve Burs Hizmetleri	MEB Bağlı Okul Pansiyonları Yönetmeliği (10.10.2012/28437 RG)
	Bursluluk İşlemleri	1-İlköğretim ve Ortaöğretimde Parasız Yatılı veya Burslu Öğrenci Okutma ve Bunlara Yapılacak Sosyal Yardımlara İlişkin Kanun (19.06.1982/17729 RG) 2-MEB Bağlı İlköğretim ve Ortaöğretim Kurumlarında Burs ve Parasız Yatılılık ve Sosyal Yardımlar Yönetmeliği (05.04.2004 -7084 BKK)
	Okul Deneyimi ve Öğretmenlik Uygulaması İşlemleri	MEB ile YÖK arasında imzalanan 28.07.1998 tarihli Protokol
Özel Eğitim ve Rehberlik	İzleme İşlemleri	1-Özel Eğitim Hizmetleri Yönetmeliği (14.03.2009/27169 RG) 2-573 Sayılı Özel Eğitim Hakkında Kanun Hükmünde Kararname (06.06.1997/23011RG) 3-5378 Sayılı Özürlüler ve Bazı Kanun ve Kanun Hükmünde Kararnamelerde Değişiklik Yapılması Hakkında Kanun (07.07.2005/25878RG)
	Özel Eğitim Hizmetleri Kurulu İşlemleri	
	Özel Eğitim Değerlendirme Kurulu İşlemleri	
	Kaynaştırma Yoluyla Eğitim İşlemleri	
	Özel Eğitim Sınıfları Açılması İşlemleri	
	Destek Eğitim Odası Açılması İşlemleri	
Okul Öncesi Dönemde Özel Eğitim Hizmetleri İşleri		
Özel Eğitim ve Rehberlik	İlköğretimde Özel Eğitim Hizmetleri İşleri	1-Özel Eğitim Hizmetleri Yönetmeliği (14.03.2009/27169 RG) 2-573 Sayılı Özel Eğitim Hakkında Kanun Hükmünde Kararname (06.06.1997/23011RG) 3-5378 Sayılı Özürlüler ve Bazı Kanun ve Kanun Hükmünde Kararnamelerde Değişiklik Yapılması Hakkında Kanun (07.07.2005/25878RG)
	Ortaöğretimde Özel Eğitim Hizmetleri İşleri	
	Yaygın Eğitimde Özel Eğitim Hizmetleri İşleri	
	Erken Çocukluk Dönemimde Özel Eğitim Hizmetleri İşleri	
	Özel Eğitim Okulu ve Kurumlarının Açılması İşlemleri	

	Aile Eğitimi Hizmetleri İşlemleri	
Özel Eğitim ve Rehberlik (Evde Eğitim)	Evde Eğitim Hizmetleri İşlemleri	1-Özel Eğitim Hizmetleri Yönetmeliği (14.03.2009/27169 RG) 2-Evde Hastanede Eğitim Hizmetleri Yönergesi (Şubat 2010/2629 Teb.Der.)
Özel Eğitim ve Rehberlik (Üstün Yetenekli Bireyler)	Üstün Yetenekli Bireylerin İşlemleri	1-Özel Eğitim Hizmetleri Yönetmeliği (14.03.2009/27169 RG) 2-Bilim ve Sanat Merkezleri Yönergesi (Şubat 2007/2593 Teb.Der.)
Özel Eğitim ve Rehberlik (Rehberlik ve Psikolojik danışmanlık Hizmetleri)	Rehberlik ve Araştırma Merkezleri İşlemleri	1-Rehberlik ve Psikolojik Danışma Hizmetleri Yönetmeliği (17.4.2001/24376RG) 2-Afetlerde Uygulanacak Rehberlik ve Psikolojik Danışma Hizmetleri Yönetmeliği(Ekim 1999/2505 Teb. Der.) 3-Eğitim Ortamlarında Şiddetin Önlenmesi ve Azaltılması Başlıklı Genelge (2009/9 Sayılı Genelge) 4-Çocuk Koruma Kanunu (15.7.2005/25876RG)
	Eğitim-Öğretim Kurumlarındaki Rehberlik ve Psikolojik Danışma Servislerinin İşlemleri	
	Rehberlik ve Psikolojik Danışma Hizmetleri Yürütme Komisyonunun İşlemleri	
	Eğitim Ortamlarında Şiddetin Önlenmesi ve Azaltılması İl Yürütme Kurulunun Oluşturulması İşlemleri	
	Danışmanlık Tedbirleri İşlemleri	
Hayat Boyu Öğrenme (Çıraklık ve Yaygın Eğitim)	Açık Öğretim Ortaokulu ve Açık Lise İşlemleri	1-Açık Öğretim Lisesi Yönetmeliği (21.07.2012/28360RG) 2-Açık Öğretim Ortaokulu Yönetmeliği(21.07.2012/28360 RG) 3-Mesleki Açık Öğretim Lisesi Yönetmeliği(21.07.2012/28360RG)
	İl Hayat Boyu Öğrenme, Halk Eğitimi Planlama ve İşbirliği Komisyonu İşlemleri	Yaygın Eğitim Kurumları Yönetmeliği (21.07.2012/28360RG)
	Yaygın Eğitim Kurumları İle İlgili İşlemler	Yaygın Eğitim Kurumları Yönetmeliği (21.07.2012/28360RG) Halk Eğitimi Faaliyetleri Uygulama Yönergesi (Haziran 2011/2645Teb. Der.)
Hayat Boyu Öğrenme (Mesleki ve Teknik Eğitim)	İl İstihdam ve Mesleki Eğitim Kurulu İşlemleri	3308 Sayılı Mesleki Teknik Eğitim Kanunu (29.06.2001/702 RG)
	Mesleki ve Teknik Eğitim Denklik İşlemleri	Mesleki ve Teknik Eğitim Yönetmeliği(03.07.2002/ 24804 RG)
	Mesleki Teknik Eğitim Kurumları ile İlgili İşlemler	Mesleki ve Teknik Eğitim Yönetmeliği(03.07/2002/ 24804 RG)
	Çıraklık, Kalfalık ve Ustalık İş ve İşlemleri	3308 Sayılı Mesleki Teknik Eğitim Kanunu(29.06.2001/4702 RG) Mesleki ve Teknik Eğitim Yönetmeliği (03.07.2002/24804 RG)
Özel Öğretim	Özel Öğretim Kurumları Açılış ve Kapanış İşlemleri	1-5580 Sayılı Özel Öğretim Kurumları Kanunu (14.02/2007/26434(RG)) 2-MEB Özel Öğretim Kurumları Yönetmeliği(20.03.2012/ 28239 RG)
	Özel Öğretim Kurumlarında Çalışan Personel ile İlgili İşlemler	1-MEB Özel Öğretim Kurumları Yönetmeliği (20.03.2012/ 28239 RG) 2-4857 Sayılı İş Kanunu (10.06.2003/25134 RG)
	Özel Öğretim Kurumlarının Denetimi ile İlgili İşlemler	MEB Özel Öğretim Kurumları Yönetmeliği(20.03.2012/ 28239 RG)
	Özel Öğretim Kurumları Sınavları ile İlgili İşlemler	Merkezi Sistem Sınav Uygulama Yönergesi (Şubat 2011/2641Teb. Der.)
	Özel Motorlu Taşıtların Sürücü	Özel Motorlu Taşıtların Sürücüleri Kursu Direksiyon Eğitimi Dersi Sınav



	Kursları Uygulama Sınavları	Yönergesi (03.04.2012/28253 RG)
	Özel Eğitim Kursları İle İlgili İş ve İşlemler	Özel Eğitim Kursları Yönetmeliği (22.7.2005/25883 RG)
Bilgi İşlem ve Eğitim Teknolojileri	Müdürlüğümüz Dahilindeki Bütün Bilgisayarlara Antivirüs Kurulumu	11.04.2012 tarihli Bilgi ve Sistem Güvenliği Yönergesi
	MEBBİS ile İlgili İşlemler	12.04.2002 tarih 2002/31 Sayılı İLSİS Projesi Genelgesi
	e-okul Sistemi ile İlgili İşlemler	01.02.10.2007 tarih 2007/74 sayılı e-Okul Uygulaması Genelgesi 02. 25.01.2007 tarih 2007/11 sayılı e-okul Projesi Genelgesi 03. 05.11.2008 tarih 2008/76 sayılı e-okul Sisteminin Ortaöğretim Okullarında da Uygulanması Genelgesi
	DYS işlemleri	27.09.2012 tarih 2012/39 sayılı Doküman Yönetim Sisteminin Kullanılması Genelgesi
	İl/ilçe MEM ve Okul WEB Sayfalarının Güncellenmesi	MEB ilgi yazısı
Strateji Geliştirme (Araştırma, Stratejik Planlama, kalite Geliştirme)	Stratejik Planlama İle İlgili İşlemler	1-Strateji Geliştirme Birimlerinin Çalışma Usul ve Esasları Hakkında Yönetmelik (06.01.2006/9972 KKK) 2-MEB 2015-2019 Stratejik Plan Hazırlama Programı 3-Strateji Geliştirme Başkanlığının 2013/26 sayılı Genelgesi 4 - ARGE Birimleri Yönergesi 08.05.2014
	Toplam Kalite Yönetimi İle İlgili İşlemler	1-MEB Taşra Teşkilatı TKY Uygulama Yönergesi (Kasım 1999/2506 Teb.Der.) 2- MEB Eğitimde Kalite Yönetim Sistemi Yönergesi (09.01.2014) 3- ARGE Birimleri Yönergesi 08.05.2014
	Yerel Projeler	1- Bursa MEM ilgili yazıları 2- ARGE Birimleri Yönergesi 25.06.2010
	Bilimsel Projeler	1- "Bu Benim Eserim Başvuru Kılavuzu" (ANKARA-2013) 2-"Bu Benim Eserim Uygulama Yönergesi"(ANKARA-2013) 3-TÜBİTAK 2014 Proje Rehberi 4-2010/49 sayılı Genelge 5- ARGE Birimleri Yönergesi 08.05.2014
AB Projeleri	* KA1 Bireylerin Öğrenme Hareketliliği * KA2 Yenilik ve Yeni Uygulamaların Değişimi İçin İşbirliği * KA3 Politika Reformuna Destek	1 -Avrupa Komisyonunun İngilizce Orijinal Metni ile Türk Ulusal Ajansının aynı metnin Türkçe Tercümesini Yayınladığı Erasmus+ Program Rehberi (01.01.2014) 2- ARGE Birimleri Yönergesi 08.05.2014
İnsan Kaynakları (Özlük Birimi)	Adaylık İşlemleri	1-657 Sayılı DMK (23.07.1965 /12056 RG) 2-Aday Memurların Yetiştirilmelerine Dair Genel Yönetmelik (15.06.2011/27965 RG) 3-MEB Aday Memurların Yetiştirilmelerine İlişkin Yönetmelik (30.01.1995 2423 TD)
	Terfi-İntibak İşlemleri	1-657 Sayılı DMK (23.07.1965 /12056 RG) 2-MEB Personel Genel Müdürlüğü 4286/90234 İntibak Bülteni
	Emeklilik ve Borçlanma İşlemleri	5434 Sayılı Kanun(16.05.2006/5502 RG)
	Sağlık ve İzin İşlemleri	1-657 Sayılı DMK (23.07/1965 /12056 RG) 2-MEB Personel İzin Yönergesi (Temmuz 2001/2526 Teb Der.) TD
	Ödül ve Ceza İşlemleri	1-657 Sayılı DMK (23.7.1965 /12056 RG) 2-17848 Disiplin Kurulları ve Disiplin Amirleri Yönetmeliği (24.10.1982/17848 RG)
	Pasaport İşlemleri	1-657 Sayılı DMK (23.07.1965 /12056 RG) 2-5682 Sayılı Pasaport Kanunu (19.06/1984 – 240 KHK) 3-İçişleri Bakanlığı Emniyet Genel Müdürlüğü 175327 sayılı yazıları



	Kısa Süreli Görevlendirme İşlemleri	657 Sayılı DMK(23.07.1965 /12056 RG)
İnsan Kaynakları (Atama Birimi)	Yönetici Atama ve Yer Değiştirme İşlemleri	MEB Eğitim Kurumları Yöneticileri Atama ve Yer Değiştirme Yönetmeliği (04.08.2013/ 28728 RG)
	Öğretmen Atama ve Yer Değiştirme İşlemleri	1-MEB Öğretmenleri Atama ve Yer Değiştirme Yönetmeliği (06.05.2010/27573 RG) 2-TTK 80 Sayılı Kararları
	Diğer Personel Atama ve Yer Değiştirme İşlemleri	1-657 Sayılı DMK (23.07.1965 /12056 RG) 2-5442 Sayılı Kanun(24.6.2003/25148 RG) 3-3413 Sayılı Kanun(02.03.1988 /19742 RG) 4-4046 Sayılı Kanun(27/11/1994 /22124RG) 5-6111 Sayılı Kanun(13.12.2011/27857RG) 6-3713 Sayılı Kanun (12.4.1991/ 20843RG) 7-4857 Sayılı Kanun(10.06.2003/25134 RG) 8-MEB Taşra Teşkilatı Yöneticilerinin Yer Değiştirme Suretiyle Atanmaları Hakkında Yönetmelik (04.07.2013 /28697 RG) 9-MEB Personelinin Görevde Yükselme, Unvan Değişikliği ve Yer Değiştirme Suretiyle Atanması Hakkında Yönetmelik (12.10.2013/28793 RG)
	Yönetici ve Öğretmen Görevlendirme ve Vekalet	MEB Yönetici ve Öğretmenlerin Ders ve Ek Ders Saatlerine İlişkin (2006/11350 BKK)
	Norm Kadro İşlemleri	MEB Okul ve Kurumların Yönetici ve Öğretmenlerin Norm Kadrolarına İlişkin Yönetmelik (22.02.2011/ 27854RG)
	Kurum Tipleri Belirleme İşlemleri	MEB Eğitim Kurumları Yöneticileri Atama Ve Yer Değiştirme Yönetmeliği (04.08.2013/ 28728 RG)
	Sözleşmeli Geçici Personel (Özelleştirme) İşlemleri	657 Sayılı DMK (23/07/1965 /12056 RG)
	Ücretli öğretmen Görevlendirme İşlemleri	16.12.2006/26378 sayılı RG Yayımlanan MEB Yönetici ve Öğretmenleri Ders ve Ekders Saatlerine İlişkin Karar
	Kontenjan Belirleme İşlemleri	MEB Personel Genel Müdürlüğü Takvimi
	Ekders Ücret Onayları ile İlgili İşlemler	MEB Yönetici ve Öğretmenlerin Ders ve Ek Ders Saatlerine İlişkin (2006/11350 BKK 2010/49 Sayılı Genelge 23.01.2009 tarihli ve 27119 RG)
Destek Hizmetleri (Taşımali Eğitim)	İlkokul ve Ortaokul Öğrencilerinin Taşınması ile İlgili işlemler	Milli Eğitim Bakanlığı Taşımali İlköğretim Yönetmeliği. (01.09.2012/28398 RG)
	Ortaöğretim Öğrencilerinin Taşınması ile İlgili işlemler	Milli Eğitim Bakanlığı Destek Hizmetleri Genel Müdürlüğünün 01.08.2013 tarih, 79523799/140/1975143 sayılı Genelgesi
	Taşınan Öğrencilerin Beslenmesi ile İlgili işlemler	Milli Eğitim Bakanlığı Taşımali İlköğretim Yönetmeliği (01.09.2012/28398 RG)
	Özel Eğitim Öğrencilerinin Taşınması ile ilgili işlemler	Milli Eğitim Bakanlığı Destek Hizmetleri Genel Müdürlüğünün 17.07.2013 tarih, 79523799/140/1773869 sayılı yazısı.
Destek Hizmetleri (Muhasebe)	Personel Tahakkuk ve Mutemetlik İşlemleri	1-Bütçe Kanunu (27.12.2013/ 28864 RG) 2- 657 Sayılı Devlet Memurları Kanunu. (23.07.1965 /12056 RG) 3- 5018 Sayılı Kamu Mali Yönetimi ve Kontrol Kanunu (24.12.2003/ 25326RG) 4- 5510 Sayılı Sosyal Güvenlik Kurumu Kanunu (16.6.2006 / 26200RG) 5- 4857 Sayılı İş Kanunu Kanun(10.06.2003/25134 RG) 6-Milli Eğitim Bakanlığı Yönetici ve Öğretmenlerinin Ders ve Ek Ders Saatlerine İlişkin Karar (23.01.2009 / 27119 RG)



	Okul Kantin İhaleleri ile İlgili İş ve İşlemler	4734 Sayılı Kamu İhale Kanunu (19/02/2014 /28918 RG)
	Müdürlüğümüz Kantin Payı Hesabı ile İlgili İş ve İşlemler	Milli Eğitim Bakanlığı Okul Aile Birliği Yönetmeliği (09.02.2012/28199RG)
	KDV İstisna Belgesi Düzenlenmesi	94 sayılı Katma Değer Vergisi Tebliği (14.04.2013/28264RG)
	Özel Öğretim Kurumları Ödemeleri	Bütçe Kanunu(27.12.2013/ 28864 RG)
Destek Hizmetleri (Donatım, TİF, Depo)	İlköğretim Kurumları Eğitim Araçları ve Donatımı ile ilgili İşlemler	MEB Taşınır Mal Yönetmeliği (22.03.2012/28241RG)
	Ortaöğretim Kurumları Donatımı İle İlgili İşlemler	MEB. Strateji Geliştirme Başkanlığının 2011/24 Sayılı Genelgesi
	Demirbaş ve Ayniyat İşlemleri	MEB Taşınır Mal Yönetmeliği. (22.03.2012/28241RG)
Destek Hizmetleri (Öğretmene Hizmet ve Sosyal İşler)	Öğretmenevleri ve Lokalleri ile İlgili İşlemleri	Öğretmenevleri ve Öğretmen Lokalleri Uygulama Yönergesi (Şubat 2013/2665 TD)
	Lojman Tahsisleri ile İlgili İşlemler	2946 Sayılı Kamu Konutları Kanunu (11.11.1983/ 1821 RG)
Destek Hizmetleri (Arşiv ve İdare)	Arşiv ile İlgili İşlemler	Devlet Arşiv Hizmetleri Hakkında Yönetmelik (22.02.2005/25735 RG)
	Gelen Evrak İşlemleri	
	Giden Evrak İşlemleri	
	Posta İşlemleri	
İnşaat ve Emlak (Bütçe ve Yatırım)	İlköğretim Okulları Yatırım Programının Hazırlanması	MEB Yatırımlar ve Tesisler Daire Başkanlığının Yatırım Programına İlişkin O Yıla Ait Genelgesi
	Kamulaştırma ile İlgili İşlemler	Kamulaştırma Kanunu (08.11.1983/18215 RG)
	Yapım-Onarım İhaleleri ile İlgili İşlemler	1-4734 Sayılı Kamu İhale Kanunu (22.1.2002/ 24648RG) 2-4735 Sayılı Kamu İhale Sözleşmeleri Kanunu (22.01.2002/24648 RG)
	Deprem Güçlendirme ile İlgili İşlemler	MEB APK Başkanlığının 2003/29 sayılı Genelgesi
İnşaat ve Emlak (Bütçe ve Yatırım)	E-Yatırım Programı İle İlgili İşlemler	MEB Strateji Geliştirme Başkanlığının 2006/65 sayılı Genelgesi
	Ortaöğretim Kurumları Yapım ve Onarım Teklifleri İle İlgili İşlemler	Ortaöğretim Kurumları Yapım Onarım Programı Yılı Ödeneği Nispetinde
	Ortaöğretim Kurumları Onarımı ile İlgili İşlemler	MEB Yatırım ve Tesisler Daire Başk. 2006/13 sayılı Genelgesi
	Eğitime %100 Destek Kampanyası	4842 Sayılı Gelir ve Kurumlar Vergisi Kanunlarında Değişiklik HK (17.04.2003/25088 RG)
Denetim ve Rehberlik	Rehberlik ve İşbaşında Yetiştirme İşlemleri	1-MEB Eğitim Müfettişleri Başkanlıkları Yönetmeliği (24.06.2011/27974 RG) 2-MEB Eğitim Müfettişleri Başkanlıkları Rehberlik ve Teftiş Yönergesi(Şubat 2001/2521Teb. Der.) 3- 652 Sayılı MEB'in teşkilat ve görevleri hakkında KHK 14.09.2011 Yönetici Atama Yönetmeliği (10 Haziran 2014 R G)
	İnceleme İşlemleri	1-MEB Eğitim Müfettişleri Başkanlıkları Yönetmeliği (24.06.2011/27974 RG) 2-MEB Eğitim Müfettişleri Başkanlıkları Rehberlik ve Teftiş Yönergesi(Şubat 2001/2521Teb. Der) 3- 657 Sayılı DMK(23.7.1965 /12056 RG) 4- 1702 Sayılı Kanun(29.06.1930 /1532RG)



		<p>5- 4357 Sayılı Kanun(19.01.1943/ 5308RG) 6-5442 İl İdaresi Kanunu(24.06.2003/25148 RG) 7-7201 Dilekçe Kanunu (19.01.2011/27820RG) 8-5580 Özel Öğretim Kurumları Kanunu(14.02.2007/ 26434RG) 9-442- Köy Kanunu(07.04.1924/ 68 RG) 10-MEB Temel Kanunu (24.06.1973/ 14574RG) 11-439 Ders Ücretleri Kanunu (12.03.1964/ 11654RG) 12-222 Eğitim Öğretim Kanunu (12.01.1961 / 10705RG) 13- MEB tarafından çıkarılıp yayımlanan tüm yönetmelik, yönerge ve genelgeler 14-MEB'e ait tüm kanun ve mevzuat</p>
	Araştırma İşlemleri	<p>1-MEB Eğitim Müfettişleri Başkanlıkları Yönetmeliği (24.06.2011/27974 RG) 2-MEB Eğitim Müfettişleri Başkanlıkları Rehberlik ve Teftiş Yönergesi(Şubat 2001/2521Teb. Der.) 3- 657 sayılı DMK (23.07.1965 /12056 RG) 4- 1702 Sayılı Kanun (29.06.1930 /1532RG) 5- 4357 Sayılı Kanun (19.01.1943/ 5308RG)</p>
Özel Büro	<ul style="list-style-type: none"> * BİMER İşlemleri * Bakanlık Bilgi Edinme İşlemleri * MEM Bilgi Edinme İşlemleri * MEM'e Verilen Dilekçeler * Valilik Basın ve Halkla İlişkiler 	<p>1-4982 Sayılı Bilgi Edinme Hakkı Kanunu(09.10.2003/25269 RG) 2- 4982 Sayılı Kanunun Uygulanmasına İlişkin Esas Ve Usuller Hakkında Yönetmelik(27.04.2005/ 25445RG) 3-3071 Sayılı Dilekçe Hakkı Kanunu(10.11.1984/18571RG) 4-BİMER, ALO 147, Bakanlık Bilgi Edinme, Müdürlük Bilgi Edinme, Müdürlüğe Verilen Dilekçeler, Valilik Basın ve Halkla İlişkiler 5-Dilekçe ve Bilgi Edinme Hakkının Kullanılmasına Dair Başbakanlık Genelgesi 2004/12 6-Başbakanlık İletişim Merkezi (BİMER)- Doğrudan Başbakanlık Genelgesi 2006/3 7-06/01/2012 tarih ve 24 sayılı Bakanlığımız İletişim Merkezi Konulu 2012/02 sayılı Genelge</p>
	Basın ile İlgili İşlemler	<p>1-4982 sayılı Bilgi Edinme Hakkı Kanunu(24.10.2003/25269RG) 2- 4982 sayılı Kanunun Uygulanmasına İlişkin Esas ve Usuller Hakkında Yönetmelik(24.04.2004/25445 RG)</p>
Sivil Savunma	Sivil Savunma İle İlgili İşlemler	<p>1-5902 Sayılı Afet ve Acil Durum Yönetimi Başkanlığının Teşkilat ve Görevleri Hakkındaki Kanun(17.06.2009/27261RG) 2-7126 Sayılı Sivil Savunma Kanunu (13.06.1958 /9931RG) 3-2007/12937 Binaların Yangından Korunması Hakkında Yönetmelik 4-1988/13543 Sabotajlara Karşı Korunma Yönetmeliği 5-5188 Sayılı Özel Güvenlik Hizmetlerine Dair Kanun (07.10.2004/ 25606RG) 6-Kimyasal, Biyolojik, Radyolojik ve Nükleer Tehlikelere Dair Görev Yönetmeliği (03.05.2012/ 28281 RG)</p>

TABLO 2: Mustafakemalpaşa İlçe Milli Eğitim Müdürlüğü Yasal Yükümlülükleri



C- FAALİYET ALANLARI VE SUNULAN HİZMETLER

Durum analizinin üçüncü aşaması olan faaliyet alanlarının belirlenmesi, yasal yükümlülükler ve mevzuat analizi çalışmalarından sonra hazırlanmıştır. Kurumun bağlı bulunduğu anayasa, kanun, tüzük, yönetmelik, genelge ve yönergeden kaynaklanan yetki, görev ve sorumluluklarına bağlı olarak kurumun yaptığı iş ve işlemler sıralanıp gruplandırılmıştır. Böylece faaliyet alanları ve sunulan hizmetler hakkında düzenlemeye gidilmiştir. Buna göre Müdürlüğümüz 8 (sekiz) faaliyet alanında hizmet vermektedir. Bu faaliyet alanları Tablo 3'te gösterilmiştir.

MUSTAFAKEMALPAŞA İLÇE MİLLÎ EĞİTİM MÜDÜRLÜĞÜ FAALİYET ALANLARI

1- EĞİTİM ÖĞRETİM FAALİYETLERİ

Eğitim Öğretim Birimlerinin Ortak Görevleri	<ul style="list-style-type: none"> • Eğitimi geliştirmeye yönelik görevler, • Eğitim kurumlarına yönelik görevler, • Öğrencilere yönelik görevler, • İzleme ve değerlendirmeye yönelik görevler.
Temel Eğitim	<ul style="list-style-type: none"> • Okul öncesi eğitimi yaygınlaştıracak ve geliştirecek çalışmalar yapmak, • İlköğretim öğrencilerininin maddi yönden desteklenmesini koordine etmek. •
Ortaöğretim	<ul style="list-style-type: none"> • Yükseköğretimle ilgili Bakanlıkça verilen görevleri yerine getirmek, • Yükseköğretime giriş sınavları konusunda ilgili kurum ve kuruluşlarla işbirliği yapmak.
Meslekî ve Teknik Eğitim	<ul style="list-style-type: none"> • Mesleki ve teknik eğitim-istihdam ilişkisini yerelde sağlamak ve geliştirmek, • 5.6.1986 tarihli ve 3308 sayılı Mesleki Eğitim Kanunu kapsamında çıraklık eğitimi ile ilgili iş ve işlemleri yapmak, • Meslekî ve teknik eğitimin yerel ihtiyaçlara uygunluğunu sağlamak.



<p>Din Öğretimi</p>	<ul style="list-style-type: none"> • Din kültürü ve ahlak bilgisi eğitim programlarının uygulanmasını sağlamak, • Seçmeli din eğitimi derslerini takip etmek, uygulanmasını gözetmek, • Din eğitiminde kullanılan ders kitabı ve materyallerin teminini koordine etmek.
<p>Özel Eğitim ve Rehberlik Hizmetleri</p>	<ul style="list-style-type: none"> • Resmi eğitim kurumlarınca yürütülen özel eğitimin yaygınlaşmasını ve gelişmesini sağlayıcı çalışmalar yapmak, • Bilim sanat merkezleriyle ilgili iş ve işlemleri yürütmek, • Rehberlik ve araştırma merkezlerinin nitelikli hizmet vermesini sağlamak, • Madde bağımlılığı, şiddet ve benzeri konularda toplum temelli destek sağlamak, • Engelli öğrencilerin eğitim hizmetleri ile ilgili çalışmalar yapmak, • Özel yetenekli bireylerin tespit edilerek özel eğitime erişimlerini sağlamak, eğitimlerini planlamak ve uygulamak; özel yetenekli birey eğitimine ilişkin araştırma, geliştirme ve planlama çalışmaları yapmak.
<p>Hayat Boyu Öğrenme</p>	<ul style="list-style-type: none"> • Örgün eğitim alamayan bireylerin bilgi ve becerilerini geliştirici tedbirler almak, • Yetişkinlere yönelik yaygın meslekî eğitim verilmesini sağlamak, • Beceri ve hobi kursları ile kültürel faaliyetlerle ilgili iş ve işlemleri yürütmek, • Çocuk, genç ve aileler ile ilgili eğitim ve sosyo-kültürel etkinlikler yapmak, • Açık öğretim sistemi ile ilgili uygulamaları yürütmek, • Edinilen bilgilerin denkliğine ilişkin iş ve işlemleri yürütmek,
<p>Özel Öğretim</p>	<ul style="list-style-type: none"> • Özel öğretim kurumlarınca yürütülen özel eğitimin gelişmesini sağlayıcı çalışmalar yapmak, • Engellilerin özel eğitim giderleriyle ilgili iş ve işlemleri yürütmek, • 8/2/2007 tarihli ve 5580 sayılı Özel Öğretim Kurumları Kanunu kapsamında yer alan kurumların iş ve işlemlerini yürütmek, • Özel yurtlara ilişkin iş ve işlemleri yürütmek, • Özel öğretim kurumlarındaki öğrencilerin sınav, ücret, burs, diploma, disiplin ve benzeri iş ve işlemlerini yürütmek, • Azınlık okulları, yabancı okullar ve milletlerarası okullara ilişkin iş ve işlemleri yürütmek, • Özel okulların arsa tahsisi ile teşvik ve vergi muafiyetiyle ilgili iş ve işlemlerini yürütmek, • Kursiyerlerin sınav, ücret, sertifika ve benzeri iş ve işlemlerini yürütmek.

2- STRATEJİ GELİŞTİRME FAALİYETLERİ

- İlçe stratejik planlarını hazırlamak, geliştirmek ve uygulanmasını sağlamak,
- Hizmetlerin etkililiği ile vatandaş ve çalışan memnuniyetine ilişkin çalışmalar yapmak,
- Bütçe ile ilgili iş ve işlemleri yürütmek,
- Kamu zararı ile ilgili iş ve işlemleri yürütmek,
- Performans programıyla ilgili iş ve işlemleri yürütmek,
- Okul aile birlikleri ile ilgili iş ve işlemleri yürütmek,
- Eğitime ilişkin araştırma, geliştirme, stratejik planlama ve kalite geliştirme faaliyetleri yürütmek,
- Eğitime ilişkin projeler hazırlamak, uygulamak,
- Eğitim kurumlarının proje hazırlama ve yürütme kapasitesini geliştirici çalışmalar yapmak,
- Araştırma ve uygulama projelerinde finansal ve malî yönetimi izlemek, raporlamak.

3- İNSAN KAYNAKLARI YÖNETİMİ FAALİYETLERİ

- İnsan kaynaklarıyla ilgili kısa, orta ve uzun vadeli planlamalar yapmak,
- Norm kadro iş ve işlemlerini yürütmek,
- Özlük ve emeklilik iş ve işlemlerini yürütmek,
- Disiplin ve ödül işlemlerinin uygulamalarını yapmak,
- Personelin eğitimlerine ilişkin iş ve işlemleri yapmak,
- Öğretmenlerin meslekî gelişimine yönelik yerel düzeyde etkinlikler düzenlemek,
- Yöneticilerin, öğretmenlerin ve diğer personelin atama, yer değiştirme, askerlik, alan değişikliği ve benzeri iş ve işlemlerini yapmak,
- Sendika ve konfederasyonların ilçe temsilcilikleriyle iletişim sağlamak,
- 25/6/2001 tarihli ve 4688 sayılı Kamu Görevlileri Sendikaları Kanunu kapsamındaki görevleri yürütmek.

4- DENETİM VE REHBERLİK FAALİYETLERİ

- Öğretim programlarının uygulamalarını izlemek ve rehberlik faaliyeti yürütmek,
- Öğretim materyalleri ile ilgili süreç ve uygulamaları izlemek ve değerlendirmek,
- Eğitim-öğretim ve yönetim faaliyetlerinin denetim ve değerlendirme çalışmalarını yapmak,
- İzleme ve değerlendirme raporları hazırlayarak ilgili birimlerle paylaşmak,
- Eğitim kurumlarının teftiş, denetim, rehberlik, işbaşında yetiştirme ve değerlendirme hizmetlerini yürütmek,
- İnceleme, soruşturma veya ön inceleme raporlarıyla ilgili iş ve işlemleri yürütmek.

5- HUKUK FAALİYETLERİ

- Malî, hukukî ve fikrî haklar konusundaki uyuşmazlıklara ilişkin iş ve işlemleri yürütmek,
- Soruşturma ve inceleme raporlarına ilişkin iş ve işlemleri ile dava ve icra işlemlerini yürütmek, anlaşmazlıkları önleyici hukuki tedbirleri almak,
- Adlî ve idarî makamlardan gelen ön inceleme iş ve işlemlerini yürütmek,
- İdarî ve adlî itirazlar ile ilgili iş ve işlemleri yürütmek,



- Mevzuat ve hukuki konularda birimlere görüş bildirmek.

6- EĞİTİME DESTEK FAALİYETLERİ

<p>Destek Hizmetleri</p>	<ul style="list-style-type: none"> • Ders araç ve gereçleri ile donatım ihtiyaçlarını temin etmek, • Taşınır ve taşınmazlara ilişkin iş ve işlemleri yürütmek, • Lojmanlar ile ilgili iş ve işlemleri yürütmek, • Öğretmenevleri ve sosyal tesislerle ilgili iş ve işlemleri yürütmek, • Döner sermaye iş ve işlemlerini yürütmek, • Temizlik, güvenlik, ısınma, aydınlatma, onarım ve taşıma gibi işlemleri yürütmek, • Satın alma iş ve işlemlerini yürütmek, • Tahakkuk işlemlerine esas olan onayları almak ve ilgili diğer işlemleri yürütmek, • Genel evrak ve arşiv hizmetlerini yürütmek.
<p>İnşaat Emlak</p>	<ul style="list-style-type: none"> • Eğitim kurumu bina veya eklentileri ile derslik ihtiyaçlarını önceliklere göre karşılamak, • Onaylanan yapım programlarının ve ek programların uygulanmasına ilişkin iş ve işlemleri yürütmek, • Halk katkısı ile yapılacak eğitim yapılarına ilişkin iş ve işlemlere ilişkin iş ve işlemleri yürütmek, • Projelere göre idarî ve teknik ihale şartnamelerinin hazırlanmasına ilişkin iş ve işlemleri yürütmek, • Eğitim kurumlarının Toplu Konut İdaresi Başkanlığı veya inşaat işleri ile ilgili diğer kamu kurum ve kuruluşlarına yaptırılmasına ilişkin iş ve işlemleri yürütmek, • Yapıların mimarî ve mühendislik projelerinin yapılmasına ilişkin iş ve işlemleri yürütmek, • Kamu kuruluşlarına tahsisli taşınmazların tahsisi veya devri işlemlerine ilişkin iş ve işlemleri yürütmek, • Eğitim kurumlarının kamu-özel ortaklığı modeliyle yapımına ilişkin iş ve işlemleri yürütmek, • Taşınabilir okulların yaptırılmasına ilişkin iş ve işlemleri yürütmek.

7- BASIN VE İŞBİRLİKLERİ FAALİYETLERİ

- İlçe Milli Eğitim Müdürlüğü faaliyetlerinin elektronik ortamda duyurularını yapmak,
- İlçe Milli Eğitim Müdürlüğü ile ilgili haberlerin basına dağıtılmasını sağlamak,
- Basında İlçe Milli Eğitim Müdürlüğü ile ilgili çıkan haberlerin raporunu hazırlamak ve sunmak.



8- ÖLÇME DEĞERLENDİRME VE SINAV HİZMETLERİ

- Ölçme ve değerlendirme iş ve işlemlerini birimlerle işbirliği içerisinde yürütmek,
- Sınavların uygulanması ile ilgili organizasyonu yapmak ve sınav güvenliğini sağlamak,
- Eğitim faaliyetlerinin iyileştirilmesine yönelik teknik çözümlere ve yerel ihtiyaçlara dayalı uygulama projeleri geliştirmek ve yürütmek,
- Tedarikçilerin eğitim materyalleri ve e-içerik projelerini incelemek ve değerlendirmek,
- Bilişim hizmetlerine ve internet sayfalarına ilişkin iş ve işlemleri yürütmek,
- Elektronik imza ve elektronik belge uygulamalarına ilişkin iş ve işlemleri yürütmek,
- İstatistikî verilerin saklanmasına ilişkin teknik iş ve işlemleri yürütmek,

TABLO 3: Mustafakemalpaşa İlçe Milli Eğitim Müdürlüğü Faaliyet Alanları

D- PAYDAŞ ANALİZİ

Stratejik planlamanın temel unsurlarından biri katılımcılıktır. Kuruluşun etkileşim içinde olduğu tarafların görüşlerinin dikkate alınması stratejik planın sahiplenilmesini sağlayarak uygulama şansını artıracaktır. Diğer yandan, kamu hizmetlerinin yararlanıcı ihtiyaçları doğrultusunda şekillendirilebilmesi için yararlanıcıların taleplerinin bilinmesi gerekir. Bu nedenle durum analizi kapsamında paydaş analizinin yapılması önem arz etmektedir.

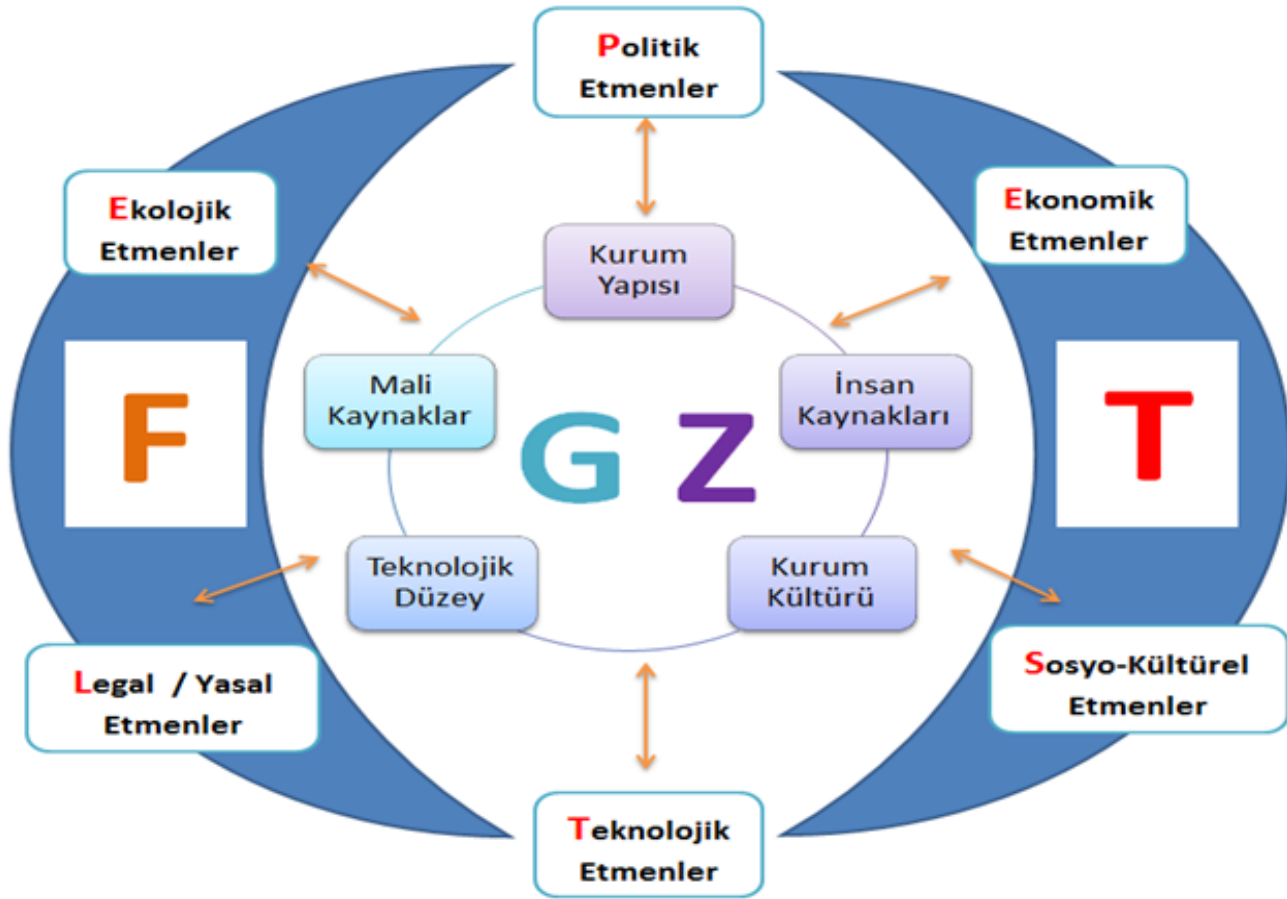
Paydaşlar, kuruluşun hizmetleri ile ilgisi olan, kuruluştan doğrudan veya dolaylı, olumlu ya da olumsuz yönde etkilenen veya kuruluşu etkileyen kişi, grup veya kurumlardır. Paydaşlar, iç paydaş, dış paydaş, yararlanıcı, temel ortak ve stratejik ortak olarak sınıflandırılabilir. Paydaş analizi ile;

- Planlama sürecinin ilk aşamalarında paydaşlarla etkili bir iletişim kurularak bu kesimlerin ilgi ve katkısının sağlanması,
- Paydaşların görüş ve beklentilerinin tespit edilmesi, kuruluşun faaliyetlerinin etkin bir şekilde gerçekleştirilmesine engel oluşturabilecek unsurların saptanması ve bunların giderilmesi için stratejiler oluşturulması,
- Paydaşların birbirleriyle olan ilişkilerinin ve olası çıkar çatışmalarının tespiti,
- Paydaşların kuruluş hakkındaki görüşlerinin alınmasıyla, kuruluşun güçlü ve zayıf yönleri ile fırsat ve tehditleri hakkında fikir edinilmesi,
- Paydaşların hangi aşamada katkı sağlayacağını tespit edilmesi, paydaşların görüş, öneri ve beklentilerinin stratejik planlama sürecine dâhil edilmesi amaçlanmıştır.

Yukarıda verilen bilgiler dâhilinde Müdürlüğümüzün faaliyet ve hizmetleriyle ilgisi olan, Müdürlüğümüz çalışmalarından doğrudan ya da dolaylı; olumlu ya da olumsuz yönde etkilenen veya Müdürlüğümüz çalışmalarını etkileyen kişi, grup ve kurumlar tespit edilmiştir. Tespitten sonra gruplandırma yapılmıştır. Gruplandırılan paydaşlar, etki-önem matrisine göre değerlendirilerek önceliklendirilmiştir. Önceliklendirme sonrasında paydaş görüşleri alınırken görüşmeler, toplantılar, çalıştay, atölye uygulamaları, anket çalışmaları gibi araştırma yöntemlerinden faydalanılmıştır. Yaptığımız çalışmalarda Mustafakemalpaşa İlçe Millî Eğitim Müdürlüğü Stratejik Plan Hazırlama Ekibi; 25/04/2014 Cuma günü Paydaş Analizini yapmak için Stratejik Plan Ekibinde yer almayan 6 Okul Müdürü, 8 veli, 8 öğretmen ve 12 öğrenci ile toplandı. İç paydaşlarımızdan olan farklı tür ve kademelerdeki okullarımızdan yönetici, öğretmen, öğrenci, okul-aile birliği temsilcileri ve öğrenci velileriyle 2 farklı oturumda, 42 kişinin katılımıyla çalıştay yapılmıştır. Müdürlüğümüz çalışmalarını doğrudan ya da dolaylı olarak etkileyen ya da bu çalışmalardan etkilenen diğer kamu kurum ve kuruluşları, Sivil Toplum Kuruluşları(STK) ve yerel yönetim temsilcileriyle bir araya gelinerek görüş alışverişinde bulunulmuştur. Temel olarak şu sorulara cevap aranmıştır: “Faaliyetlerimiz ve hizmetlerimiz sizin için ne kadar önemlidir? Kurumumuzun olumlu bulduğunuz yönleri nelerdir? Kurumumuzun geliştirilmesi gereken yönleri nelerdir? Kurumumuzdan beklentileriniz nelerdir?” sorularına verilen cevaplar sonrasında Ek 1’de yer alan Paydaş Analizi Tablosu ortaya çıkmıştır. Bu veriler Sorun ve Gelişim Alanları, GZFT analizi ve Geleceğe Yönelim bölümüne yansıtılmıştır.

E- KURUM İÇİ VE KURUM DIŞI ANALİZ

Kurum içi ve dışı analiz çalışmaları kapsamında Müdürlüğümüzün teşkilat yapısı, insan kaynakları, mali kaynakları, istatistiki verileri, teknolojik alt yapısı ve teknolojiyi kullanma düzeyi, kurumun araç ve bina envanteri ve diğer varlıkları, kurumda kullanılan raporlama sistemi, kurumun yapısı ve görev alanları yer almaktadır. Müdürlüğümüzün bu alanlardaki mevcut durumu hakkında bilgi toplanmış ve bu bilgiler değerlendirilerek kurum hakkında sonuçlara ulaşılmıştır. Sonuçlar analiz edilerek Müdürlüğümüzün güçlü ve zayıf yönleri ortaya konmuştur.



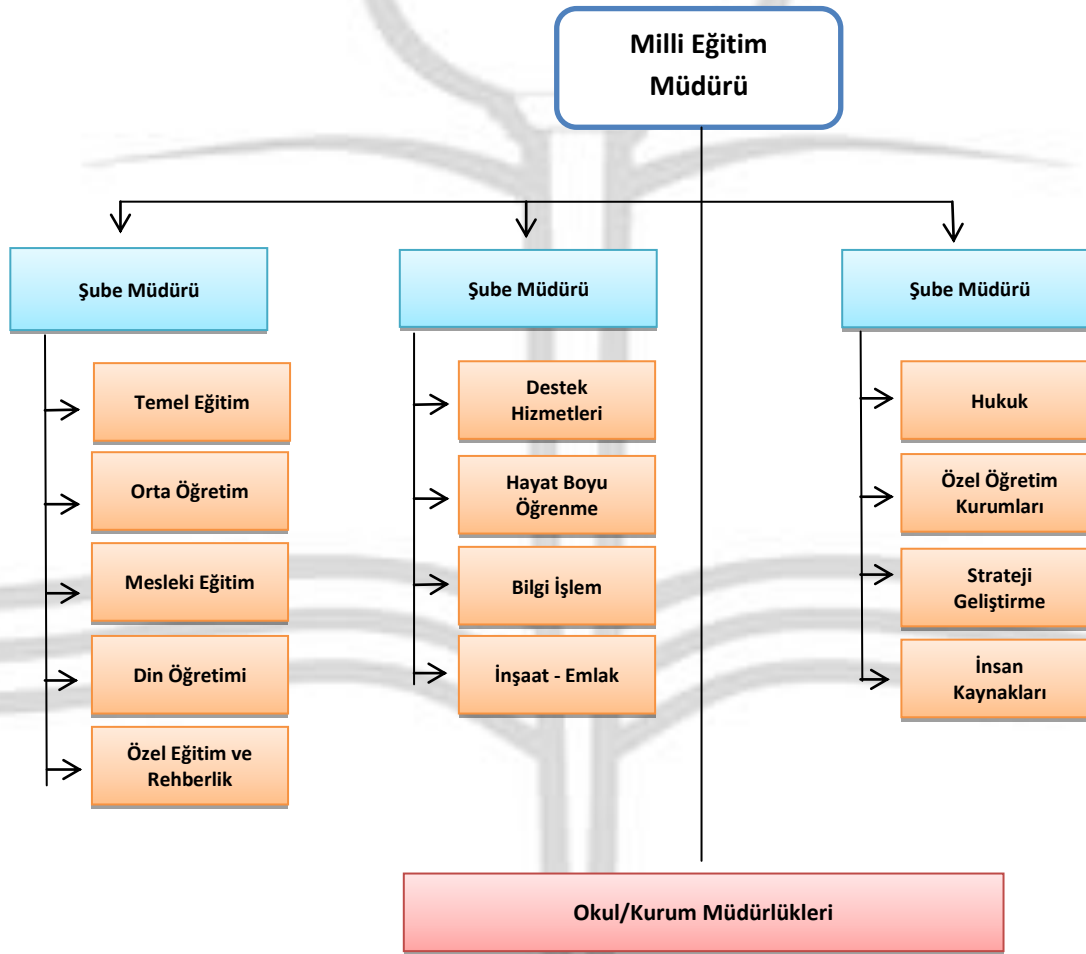
ŞEKİL 3: Kurum İçi ve Kurum Dışı Analiz

1-KURUM İÇİ ANALİZ

Kurum içi analiz çalışmaları kapsamında Müdürlüğümüzün kurum yapısı, insan kaynakları, kurum kültürü, teknolojik düzeyi, mali kaynakları ve istatistik verileri hakkında Müdürlüğümüz istatistik birimi başta olmak üzere ilgili diğer birimler, Bakanlığımız e-okul veri tabanı, bilgi toplanmış ve bu bilgiler değerlendirilmiştir. Elde edilen sonuçlar analiz edilerek Müdürlüğümüzün güçlü ve zayıf yönleri belirlenmiştir.

1.1-KURUM YAPISI

Müdürlüğümüz 652 sayılı KHK ve Millî Eğitim Bakanlığı İl ve İlçe Millî Eğitim Müdürlükleri Yönetmeliği doğrultusunda 2012 yılında yeniden yapılandırılmıştır. Buna göre Mustafakemalpaşa İlçe Millî Eğitim Müdürlüğüne bağlı bölümler Şekil 4’de belirtilmiştir.



ŞEKİL 4: İlçe Millî Eğitim Müdürlüğü Teşkilat Şeması

1.1.1-İLÇE MİLLİ EĞİTİM MÜDÜRLÜĞÜNÜN BÖLÜMLERİ

- 1) Temel Eğitim Hizmetleri
- 2) Ortaöğretim Hizmetleri
- 3) Mesleki ve Teknik Eğitim Hizmetleri
- 4) Din Öğretimi Hizmetleri
- 5) Özel Eğitim ve Rehberlik Hizmetleri
- 6) Hayat Boyu Öğrenme Hizmetleri
- 7) Özel Öğretim Kurumları Hizmetleri
- 8) Bilgi İşlem ve Eğitim Teknolojileri Hizmetleri
- 9) Strateji Geliştirme Hizmetleri
- 10) Hukuk Hizmetleri
- 11) İnsan Kaynakları Yönetimi Hizmetleri
- 12) Destek Hizmetleri
- 13) İnşaat ve Emlak Hizmetleri

1.1.2-MİLLİ EĞİTİM KURUL VE KOMİSYONLARI

İlçe Millî Eğitim Komisyonu: Millî eğitim müdürünün başkanlığında, millî eğitim müdürünce görevlendirilecek bir şube müdürü, okul öncesi, ilköğretim, orta öğretim, çıraklık ve yaygın eğitim kurumlarını temsilen dört okul ve kurum müdürü, öğrenci sayısı fazla olan bu tür okulların öğretmenler kurulunca seçilecek birer öğretmen ve ilçe millî eğitim müdürünce seçilecek köyde çalışan üç ilköğretim öğretmeninden oluşur. Komisyonun değişen üyeleri her yıl eğitim ve öğretimin başladığı tarihten itibaren bir ay içinde belirlenir.

Eğitim Bölgesi Oluşturma Komisyonu: İlçe millî eğitim müdürünün başkanlığında, ilgili şube müdürü, her derece ve türdeki eğitim kurumu müdürlerinin kendi aralarından seçecekleri birer temsilci ile il millî eğitim müdürlüğünce görevlendirilecek bölgede görevli bir ilköğretim müfettişi ve belediye başkanlığını temsilen bir yetkilinin katılımı ile oluşur.

Eğitim Bölgesi Danışma Kurulu: Eğitim ve öğretim hizmetlerinin ilçe düzeyinde sürdürülmesinde karşılaşılan sorunlar hakkında millî eğitimin genel amaç ve temel ilkeleri doğrultusunda çözüm önerileri hazırlar, eğitim ve öğretim hizmetlerinin toplumsal ihtiyaçlara cevap vermek üzere geliştirilmesine esas olacak ilke ve yöntem önerilerinde bulunmak üzere yılda iki defa toplanır.



1.1.3-FİZİKİ YAPI

Mustafakemalpaşa İlçe Milli Eğitim Müdürlüğü Mesleki Eğitim Müdürlüğü binasında; Mesleki Eğitim Merkezi, Mustafakemalpaşa Mesleki ve Teknik Anadolu Lisesi'nin 8 dershanesinin bulunduğu binanın zemin, 1. ve 2. Katlarında 1 Toplantı salonu ve 7 büroda hizmet vermektedir.

1.2-İNSAN KAYNAKLARI

Mustafakemalpaşa İlçe Milli Eğitim Müdürlüğü 17 personel ile hizmet vermektedir. Yönetici ve personelin dağılımı Tablo 4'te gösterilmiştir.

GÖREV ÜNVANI	SAYISI
İlçe Milli Eğitim Müdürü	1
Şube Müdürü	3
Şef	3
V.H.K.İ	3
Memur	1
Teknisyen	1
Formatör	1
Hizmetli	2
Ücretli Personel	2
TOPLAM	17

TABLO 4: İlçe Milli Eğitim Müdürlüğü Personel Dağılımı

1.3-KURUM KÜLTÜRÜ

Kurumlar içinde buldukları çevreyle sürekli etkileşim içindedirler ve kendilerinin de içinde bulunduğu ülkenin ve toplumun kültüründen etkilenirler. Evrensel ve Millî kültür unsurlarından birebir etkilenen kurum çalışanları ve kurumla etkileşim içinde bulunan kişi, grup ve kurumlar kültüre ilişkin temel değerleri öncelikle ailede, mahallede, okulda ve diğer sosyal kurumlarda öğrenirler. Her kurumun iklimi, aynı işi yapsalar bile, yönetici ve çalışan tutumları, bakış açısı, kullanılan donanım, içinde bulunduğu çevre gibi unsurlardan dolayı farklılık gösterir. Bu farklılaşma, kurumda geçirilen zaman içerisinde kişiler arası iletişime, işlerin yapılış biçimine, üst yönetimin algılamalarına etki eder ve kurum kültürünün oluşmasına katkı sağlar.

Dünyada yaşanan hızlı değişiklikler kurumla etkileşim içerisinde olan kişi, grup, kurum ve tüm paydaşlarda yeni beklentiler ve istekler oluşmasına neden olmaktadır. Bundan dolayı verimliliğin ve etkinliğin topluma daha fazla katma değer sağlamak, kamu yararını en yükseğe çıkarmak günümüzde zorunluluk halini almıştır. Bu zorunluluğu gerçekleştirmenin yolu çalışanları kurum hedeflerine doğru motive etmek, onlarda kuruma bağlılık ve aidiyet duygusu oluşturarak kurum amaçlarıyla bireyin amaçlarını örtüştürmekten geçer. Çünkü kurum bağlılığı yüksek olan çalışanların, kurum amaçlarını daha çok benimseyeceği ve bu amaçlar doğrultusunda çabalarını daha da yoğunlaştıracağı beklenir. Bu bakımdan, kurum kültürüyle kuruma bağlılık arasındaki ilişkiyi ortaya koymak ya da hangi kültürel özelliklerin kuruma bağlılıkla ilişkisi olduğunu belirlemek yöneticilere etkin kurum yönetimi konusunda yol gösterici olacaktır.

Köklü bir kurum kültürüne sahip olan Müdürlüğümüzde intranet, panolar, iç yazışmalar (Müdürlük tarafından gönderilen resmi yazılar ve iç iletişim formları), telefon görüşmeleri ve toplantılar yoluyla iç iletişim sağlanmaktadır. Mustafakemalpaşa İlçe Millî Eğitim Müdürü, Şube Müdürleriyle her hafta başı, kurum müdürleriyle ise her dönemin başında ve sonunda değerlendirme amaçlı toplantılar yapmaktadır. Ayrıca gerekli görülen durumda da toplantılar düzenlenmektedir. Bununla birlikte, İlçe Millî Eğitim Şube Müdürleri her yıl görev alanlarındaki kurumları ziyaret etmektedirler.

Mustafakemalpaşa İlçe Millî Eğitim Müdürlüğünde karar alma süreci; İlçe Millî Eğitim Müdürlükleri Yönetmeliği ve diğer ilgili mevzuat doğrultusunda gerçekleşmektedir. Mustafakemalpaşa İlçe Millî Eğitim Müdürlüğünde tüm Şube Müdürleri yetkilendirilmiştir ve görev tanımları doğrultusunda karar verebilme yetkisine sahiptirler. İlçe Millî Eğitim Müdürü kurumla ilgili olarak alınacak kararlarda ilgili tarafların görüşlerini alarak, İlçe Millî Eğitim Müdürlüğü Üst Yönetimi ile birlikte karar vermektedir. Müdürlüğümüzde karar alma sürecinde katılımcılık, temel bir ilke olarak belirlenmiştir.

1.4-TEKNOLOJİK KAYNAKLAR

Eğitimde yeni teknolojilerin kullanılması ve yaygınlaştırılmasına yönelik olarak bütün okulların internet erişimine kavuşması, bilişim teknolojileri sınıflarının yaygınlaştırılması, bir bilgisayara düşen öğrenci sayısı göstergesinin hızla iyileştirilmesi, bilgi çağında eğitim gereklerinin yerine getirilmesine yönelik kampanyaların yürütülmesi olumlu gelişmelerdir. Donanım kadar önemli olan yazılımların da hızla devreye konulması elbette kaçınılmazdır. İlçe Millî Eğitim Müdürlüğümüz; öğrenci kaydı, öğrenci nakli, personel ataması, personel nakli, her türlü sınav başvuru ve sonuç bildirimini, yazılı iletişim, seminer ve kurs başvuruları, personel özlük dosyaları, kurum tanıtımları, onarım başvuruları kitap ihtiyacının belirlenmesi, her türlü eğitim aracı ve donatımının envanterinin çıkarılması, bilgi edinme ve bilgisayar destekli eğitimde Bakanlığımızın alt yapısını kullanmaktadır. Bunların yanı sıra kurumların fiziki kapasiteleri ve alt yapı durumları vb.



alanlardaki iş ve işlemlerin başlatılması, yürütülmesi ve sonuçlandırılması işlemleri Bakanlığımız tarafından hazırlanan yazılımlar aracılığı ile internet üzerinden yürütülmektedir. Eğitim kurumlarında da bilgisayar ve bilgi teknolojilerinden azami ölçüde yararlanılması için, projeksiyon makinesi ve diğer teknolojik araç-gereçler sağlanmıştır. Ayrıca Fırsatları Arttırma ve Teknolojiyi İyileştirme Hareketi (FATİH) Projesi kapsamında Bakanlığımız, okullarımıza etkileşimli tahta ve tablet dağıtım çalışmalarına devam etmektedir. FATİH projesi kapsamında her okulda intranet ağı oluşturulacaktır. Tablo 5 ve Tablo 6’da bilgi teknolojileri kaynak durumu ve FATİH projesi uygulamaları hakkında bilgi verilmiştir.

FATİH PROJESİ İLE OKULLARA DAĞITILAN EKİPMAN SAYILARI			
Tablet Bilgisayar Sayısı	Akıllı Tahta Sayısı	Projeksiyon Sayısı	Çok Amaçlı Yazıcı Sayısı
780	252	0	47

TABLO 5: FATİH PROJESİ Okullara Dağıtılan Donanım Malzeme Sayısı

Mustafakemalpaşa İlçe Millî Eğitim Müdürlüğü; bağlı Okul ve Kurumların Teknolojik Altyapısı:

GRUP ADI	ELEMAN ADI	SAYISI
Çevre Birimleri	Fotokopi Makinesi	86
Çevre Birimleri	Lazer Yazıcı	172
Çevre Birimleri	Line Printer	12
Çevre Birimleri	Mürekkep Püskürtmeli Yazıcı	27
Çevre Birimleri	Nokta Vuruşlu Yazıcı	8
Çevre Birimleri	Projeksiyon	246
Çevre Birimleri	Tarayıcı	65
Çevre Birimleri	Tepegöz	25

TABLO 6: Mustafakemalpaşa İlçesi Bilgi Teknolojileri Kaynak Durumu



1.5-MALİ KAYNAKLAR

Müdürlüğümüz bütçesi, merkezi yönetim bütçesinden ayrılan pay, eğitime katkı payı gelirleri (bütçeleştirilen gelirler), kişi, grup ve özel kurumların bağışları ile okul-aile birliği gelirlerinden oluşmaktadır. Ödeneklerin harcanmasında tasarrufa dikkat edilmekte; israfın azaltılması amacıyla müsvedde kâğıtların kullanılmamış yüzeyleri dosyalanan evraklarda kullanılmaktadır. İlimiz ve Türkiye ortalamalarına baktığımızda derslik sayısı ihtiyacının belirginleşmesi, Bakanlık kaynaklarının yeni okul yapımına harcanmasına neden olmaktadır. Eldeki kaynakların nicelik sorununa yöneltmesinden dolayı eğitimde kalite olgusu sürekli ikinci planda kalmaktadır. Türk Millî Eğitimi'nde, kaynakların yatırıma yönlendirilme zorunluluğu yanında, çeşitli sebeplerle kaynakların etkin ve verimli kullanılamaması sorunlarının da yaşandığı bilinmektedir. 5018 sayılı Kamu Mali Yönetim ve Kontrol Kanunu ile Bakanlık kendi iç kontrol sistemini kurma sorumluluğunu üstlenmiştir. Kaynakların etkin ve verimli kullanılabilmesi için e-taşınır, e-kamu zararı, e-okul bütçeleri, e-istatistik ve e-performans bütçe gibi çeşitli projeler geliştirilmiştir. Projelerden beklenen ortak yarar, kaynakların yerinde, zamanında ve gerçek ihtiyaca dönük olarak kullanılmasıdır. Bu sayede Bakanlık kısıtlı kaynaklarını en iyi şekilde kullanacak ve plan dönemi içerisinde eğitimde kalite olgusuna daha fazla kaynak ayırabilecektir. 2012, 2013 ve 2014 yıllarına ait gelen ve harcanan ödenek miktarları Tablo 7, Tablo 8, Tablo 9'da gösterilmiştir.

2012 YILINDA GELEN VE HARCANAN ÖDENEK TABLOSU

GELEN ÖDENEK MİKTARI	92.526,59
CARİ GİDERLER HARCAMA TUTARI	2.612,70
ONARIM GİDERLERİ HARCAMA TUTARI	89.913,89

TABLO 7: 2012 Yılı Ödenek Tablosu

2013 YILINDA GELEN VE HARCANAN ÖDENEK TABLOSU

GELEN ÖDENEK MİKTARI	249.975,33
CARİ GİDERLER HARCAMA TUTARI	61.465,79
ONARIM GİDERLERİ HARCAMA TUTARI	188.509,54

TABLO 8: 2013 Yılı Ödenek Tablosu



2014 YILINDA GELEN VE HARCANAN ÖDENEK TABLOSU	
GELEN ÖDENEK MİKTARI	254.899,66
CARİ GİDERLER HARCAMA TUTARI	140.362,92
ONARIM GİDERLERİ HARCAMA TUTARI	114.536,74

TABLO 9: 2014 Yılı Ödenek Tablosu

5018 Sayılı Kamu Mali Yönetimi ve Kontrol Kanunu gereğince kalkınma planları ve programlarında yer alan politika ve hedefler doğrultusunda kamu kaynaklarının etkili, ekonomik ve verimli bir şekilde elde edilmesi ve kullanılması gerekmektedir. Hesap verebilirliği ve mali saydamlığı sağlamak üzere, kamu mali yönetiminin yapısı ve işleyişi, kamu bütçelerinin hazırlanması, uygulanması, tüm mali işlemlerin muhasebeleştirilmesi, raporlanması ve malî kontrolün düzenlenmesi amaçlanmaktadır. Merkezi yönetim bütçe uygulamasına geçilmesiyle, bütçe sistemi uluslararası standartlara uygun bir kapsama kavuşurken, çok yıllık bütçeleme sisteminin bütçe sistemine uyumlu hale getirilmesiyle de, daha saydam ve öngörülebilir bir bütçe politikası uygulamaya konulmaktadır.

Millî Eğitim Müdürlüğü, İlçe genelinde yaygın hizmet sunumunu gerçekleştiren ve kamu bütçesinden en yüksek payı alan kurumdur. Proje ile oluşturulacak yönetim bilgi sistemi sayesinde;

- Ar-Ge sonucu elde edilen bilgiler doğrultusunda bütçe ön hazırlık sürecinin objektif, gerçekçi ve bilimsel ölçütlere bağlı olarak katılımcı bir yaklaşımla gerçekleştirilmesi,
- Bütçenin üst politika belgeleri ve stratejik plana dayalı olarak hazırlanması,
- Hizmet etkinliğinin ölçülmesi, performans göstergelerinin oluşturulması ve kontrol-izleme süreçlerinin etkin ve hızlı şekilde yapılması sağlanacaktır.

Söz konusu amaçların gerçekleştirilmesi bir yandan kaynakların etkinlik, verimlilik ve tutumluluk ilkelerinin hayata geçirilmesine diğer yandan hesap verebilirlik ile mali saydamlığı sağlanmasına hizmet edecektir.



1.6-GZFT ANALİZİ

Stratejik planlamanın en önemli unsurlarından biri GZFT analizidir. GZFT analizi, kuruluşun kendisinin ve kuruluşu etkileyen koşulların sistemli olarak incelenmesidir. GZ kuruluş içi analiz kısmını, FT ise çevre analizi kısımlarını oluşturur. GZFT analizinde iç paydaşların görüşlerine ağırlık verecek ve kurum içi katılımı en üst seviyede sağlayacak bir yöntem kullanılmıştır. Her birim için ayrı ayrı yapılan çalıştaylar ve atölye çalışmalarında çalışanların kendi birimlerine yönelik güçlü ve zayıf yanları fırsat ve tehditleri sıralamaları ve önceliklendirmeleri sağlanmıştır. Birim bazında oluşturulan GZFT listeleri Stratejik Plan Ekibi tarafından gözden geçirilerek kurumsal GZFT analizi yapılmıştır. GZFT analizinden elde edilen veriler, 'Geleceğe Yönelim' bölümündeki amaç ve hedeflerin oluşmasına katkı sağlamıştır. GZTF analiz sonuçları Tablo 10 ve Tablo 11'de belirtilmiştir.

GÜÇLÜ YÖNLER		
Eğitim ve Öğretime Erişim	Eğitim ve Öğretimde Kalite	Kurumsal Kapasite
<ol style="list-style-type: none"> 1. Veli-öğretmen ilişkisinin güçlü olması 2. Okullarda sürekli etkinliklerin olması 3. Öğrencilere yönelik etkinlik etkinlik programlarının yapılması 4. Okulların çevreye tanıtılması amacıyla sosyal faaliyet yapması 5. Öğrenci devamsızlıklarının veliye hemen bildirilmesi 6. Kurum-Net'in aktif kullanılması 7. Okul idarecilerinin ulaşılabilir olması 8. Öğrencilerin yaptığı çalışmaların okullar tarafından duyurulması 9. Sportif faaliyetlerin benimsenmesi ve önemsenmesi 10. İlçemizde Bilim sanat Merkezinin bulunması 11. Öğrencilerin teknolojik gelişmeleri takip etmeleri ve aktif kullanmaları 12. Okullar Hayat Olsun projesinin uygulanması 	<ol style="list-style-type: none"> 1. Öğretmenlerin çalışkan ve fedakâr olması 2. Sosyal etkinliklerin öğrenci motivasyonunu artırması 3. Okullarda öğrenci ile ilgili alınan kararlarda öğrenciye danışılması 4. İhtiyaç sahibi öğrencilere maddi destek sağlanması 5. Personel hak edişlerinin zamanında ödeniyor olması 6. Kişiler arasında sevgi ve saygıya dayalı bir iletişimin olması 7. İlçe MEM'in çözüm odaklı olması 8. Okul ve kurumların kaliteli bir kadroya sahip olması 9. Hiyerarşi zincirinin kavranılmış olması 10. Otokontrol sisteminin işlenmesi 11. Veli-idare-öğretmen dayanışmasının olması 12. Öğretmenlerin öğrencilerle birlikte sosyal aktivitele yapması 13. İlçe MEM öncülüğünde çalışanlar arasında aktivitelerin yapılması 14. Yatılı öğrencilerin yurt kültürünü oluşturmuş olmaları 15. Meslek lisesi öğrencilerine staj yerlerinin kurumlar öncülüğünde bulunması 16. Saygıya dayalı bir yapının olması 	<ol style="list-style-type: none"> 1. Kurumların internet ağına bağı olması 2. Kurumlardaki teknolojik imkan ve materyallerin artırılıyor olması 3. Eğitimde kaynak çeşitliliğinin olması 4. Hizmet alımı ve iş-kur ile yardımcı personel istihdam oluşturulması 5. Okulların personel vb. paylaşımında bulunmaları 6. Ödeneklerin yeterli olması ve zamanında gönderilmesi 7. Mesleki eğitimde teknik uygulamaların birebir yapılması 8. Oturmuş bir eğitmen kadrosunun bulunması 9. Okul-Aile birliğinin aktif olması 10. Kırmızı kütürünün bulunması 11. Mesleki eğitimde atölyelerin düzenli ve işlevsel olması 12. Özel eğitimde RAM ile iletişim içinde bulunulması 13. Özel eğitimde yeterli yardımcı personeli bulunması
ZAYIF YÖNLER		
Eğitim ve Öğretime Erişim	Eğitim ve Öğretimde Kalite	Kurumsal Kapasite
<ol style="list-style-type: none"> 1. Yatılı öğrencilerin internet erişimlerinin yetersiz olması 2. Yatay geçiş hakkının mesleki eğitim öğrencilerini boşluğa düşürmesi 3. Atölye ve sınıflardaki donanımların eski nesil olması 4. Akıllı tahtalarda internet erişiminin olmaması 5. Çağdaş bir Z kütüphanenin olmaması 	<ol style="list-style-type: none"> 1. Öğrenciler arasında başarı ayırımının yapılması 2. Öğrencilerin okul bina ve eşyalarına zarar vermeleri 3. Meslek liselerini başarıları düşük öğrenciler tarafından tercih edilmesi 4. Öğrencilerin leriye düşük hedeflerinin olmaması 5. Mesai saatlerine uymada özensiz davranılması 6. Öğrenciler arasında şiddetin artması 7. Sosyal faaliyetlerin özensiz yapılması, 8. Özel eğitimin dar kalıplarda düşünülmesi 	<ol style="list-style-type: none"> 1. Sınıflarda teknolojik donanımın yetersiz olması 2. Öğretmenlerin özel ders vermeleri 3. Yardımcı personel sayısının yetersiz olması 4. Okullarda; etüt ve ders çalışma saatlerinin yetersiz olması 5. Evrak işlerinin çok olması 6. Gelirlerde gereksiz harcamaların yapılması 7. Donanım ihtiyaçlarının okullara eşit dağıtılmaması 8. Öğrencilerce sosyal medya geçirilen sürelerin fazla olması 9. Kurumlardan istenilen bilgilerin zamanında gelmemesi



<p>6. İnternet ağının yavaş olması</p> <p>7. Veli bilgilendirme teknolojik alt yapısının oluşturulmaması</p> <p>8. İdarecilerin alt birim personelini bilgilendirmemeleri</p> <p>9. Özel eğitim okul anlayışının yerleşmemesi</p> <p>10. İlçemizde RAM'ın bulunmaması</p>		<p>10. Donanım bakım ve tamirine ödenek ayrılmaması</p> <p>11. FATİH projesinin tüm okul gruplarında uygulanmaması</p> <p>12. Ortak bir kurum kültürünün oluşturulmaması</p> <p>13. Okul binalarının yetersiz olması, belli okullarda öğrenci yığılmalarının olması</p> <p>14. Personelin yeni yaklaşımlara direnç göstermeleri</p> <p>15. Öğretmenlerin hizmetçi kurslara ilgi göstermemesi</p>
---	---	--

TABLO 10: Güçlü ve Zayıf Yönler

FIRSATLAR		
Eğitim ve Öğretime Erişim	Eğitim ve Öğretimde Kalite	Kurumsal Kapasite
<p>1. Sosyal ve kültürel faaliyetlerin yapıldığı ve önemsendiği bir ilçe olunması</p> <p>2. 4+4+4 eğitim sistemin uygulanıyor olması</p> <p>3. Bakanlığımızın teknolojik alt yapısını geliştirme ve modül uygulamaların olması</p> <p>4. İnternet erişiminin okullarda ücretsiz olması</p> <p>5. Üniversite sayısının artması</p> <p>6. Yaygın eğitimin gelişmesi</p> <p>7. Taşınmaz eğitim sisteminin uygulanması</p> <p>8. Ulaşımın kolay olduğu bir ilçe olunması</p> <p>9. Hammadde kaynaklarına kolay ulaşılabilmesi</p> <p>10. Mesleki eğitime verilen önemin artması</p> <p>11. Ders kitaplarının ücretsiz dağıtılması</p> <p>12. Engellilere yönelik iletişim teknolojilerinin gelişmesi</p> <p>13. Toplu taşıma araçlarında engelli öğrencilerin okula ulaşımına yönelik düzenlemelerin olması</p>	<p>1. Kat sayı eşitliğinin sağlanması</p> <p>2. AB projelerine önem verilmesi</p> <p>3. Eğitimde yeniliklere yönelik ulusal ve uluslararası projelerin olması</p> <p>4. Üretim ve eğitim teknolojilerinin gelişmesi</p> <p>5. Çevre bilincinin gelişmesi</p>	<p>1. Yeni okul binalarının yapılıyor olması</p> <p>2. İş imkânlarının fazla olması</p> <p>3. Bursa-İstanbul ve Balıkesir'e yakın olmamız</p> <p>4. Maddi destek sağlayan kişi ve kuruluşların bulunması</p> <p>5. Uludağ Ün. Meslek Yüksek Okulu'nun bulunması</p> <p>6. Bursa Büyükşehir'e bağlanmamız</p> <p>7. Kaplıca ve doğa turizmüne uygun ilçe olmamız</p> <p>8. STK'ların eğitime katkı sağlaması</p> <p>9. İlçe belediyesinin okul bahçelerini düzenlemesi</p> <p>10. İlçenin yoğun göç almaması</p> <p>11. Sanayide gelişen teknolojilerin kullanılması</p> <p>12. Markalaşmış ürünlerimizin olması</p> <p>13. Yeni şehir hastanesinin yapılması</p> <p>14. Staj yapılacak iş yerlerinin yeterli olması</p> <p>15. Eğitime destek veren sivil toplum kuruluşlarının bulunması</p> <p>16. Eğitimi kökenli yerel yöneticilerin bulunması</p> <p>17. Mevzuatın günün şartlarına göre güncellenmesi</p> <p>18. Sanayide ara eleman ihtiyacının olması</p> <p>19. Engelli bireylere yönelik iş hayatının düzenlenmesi ve istihdamlarının zorunlu hale gelmesi.</p>



TEHDİTLER		
Eğitim ve Öğretime Erişim	Eğitim ve Öğretimde Kalite	Kurumsal Kapasite
<ol style="list-style-type: none"> 1. Kurumlar arası (belediye- emniyet- TSO vb.) iş birliğinin yetersiz olması 2. Okul öncesi eğitimin zorunlu olmaması ve taşımali sisteme dahil edilmemesi 3. Eğitim ve sınav sisteminin sık sık değişmesi 4. Kiş şartlarında taşımali eğitimin kesintiye uğraması 5. Mültiteçlerin uyum ve iş sorunlarının bulunması 6. Toplumda; Bakanlığın İlk ve ortaokullara ödenek gönderiyor algısını olmas 	<ol style="list-style-type: none"> 1. Velilerin eğitim sistemine yetersiz katkısı 2. Okulların bütçelerinin olmaması 3. Politik kayırmaların yaşanması 4. Millî ve ahlaki değerlerde hızlı dejenerasyonun yaşanması 5. Eğitim kurumların önlerinde uyuşturucu vkeyif veren maddelerin satılması ve yaptırımların caydırıcı olmaması 6. Kadına ve çocuğa yönelik istismar ve şiddetin artması 7. Parçalanmış aile sayısının fazla olması 8. Bilişsiz Sosyal medya kullanımının olması 9. Bilgi kirliliğinin fazla olması 10. Öğrenci devamsızlığı normal kabul eden velilerin artması 	<ol style="list-style-type: none"> 1. İdareci atamalarında mülakat uygulamasının olması 2. Çocuk ve gençlere yönelik sosyal alanların yetersiz olması 3. İçemizin sağlık turizmi ve doğa sporları imkânları ile yerel lezzetlerinin yeterince tanıtılmaması 4. İçemizin sosyal-ekonomik yönden belli bölgelerinin gelişmesi 5. İçemizde sinema ve tiyatro salonunun olmayışı 6. Şirket ve ortaklık temelli işletmelerin yetersiz olması 7. İlgisiz velilerin artması

TABLO 11: Fırsat ve Tehditler



Mustafakemalpaşa İlçe Milli Eğitim Müdürlüğü 2010-2014 Stratejik Planı hazırlık sürecinde yapılan GZFT analizinde yer verilen güçlü yönlerimiz, zayıf yönlerimiz, fırsatlarımız ve tehditlerimizin 2015-2019 Stratejik Planı hazırlık sürecine kadar nasıl bir değişim ve gelişim gösterdiği incelenmiştir. Güçlü yönlerimizden biri olan Bursa'nın tarihi ve köklü bir yapıya sahip olması ve bunun eğitim ortamında da önemli etkilerinin olduğu dikkat çekmektedir. Köklü eğitim yapısı eğitim kurumlarımızın amaç ve hedef belirleme süreçlerinde öğrenci, veli, çalışan ve toplum beklentisinde etkin olmuştur.

2010-2014 Stratejik Planı'nda "Eğitim öğretimde sosyal faaliyetlerin yetersizliği" zayıf yönü 2010-2014 Stratejik planımızda tespit edilmiş, bu alanda son yerel yönetimlerle yapılan işbirliği yapılmıştır. Bu alanda fırsatlarımız ile zayıf yönümüzdeki eksikler giderilmeye çalışılmıştır. Çalışmalar 2. Plan döneminde de devam edecektir.

"Okullardaki destek personeli yetersizliği" zayıf yönü 2010-2014 Stratejik Planı'nda tespit edilmiş ve bunun eğitim kurumlarımız için önceliği sebebiyle yerel yönetimler ve Türkiye İş Kurumu ile yapılan işbirlikleri sayesinde hem istihdam sağlanmış, hem de okullarımızın önemli bir eksikliği giderilmiştir. Bu konuda yapılan iş birliği ve protokollerin 2. Plan döneminde de devam etmesi hedeflenmektedir. "9. sınıflarda başarının düşük olması, örgün eğitim dışına çıkmalar" zayıf yönü ile ilgili olarak; okula yeni başlayan 9. Sınıf öğrencilerinin uyumunu kolaylaştırmak amacıyla "Oryantasyon Çalışmaları" uygulanmıştır. "Merkezi sınavlarda Bursa'da ilk 5 ilçe içinde yer alması" hedefi doğrultusunda genel ortaöğretimde "Ortaöğretimde Başarıyı Arttırma Projesi (BAP)", ortaokul ve ortaöğretim kurumlarında "Hep Birlikte Başarılı Olalım" projesi uygulanmıştır.

Ayrıca 2010-2015 Stratejik Planı GZFT analizinde de tehdit olarak tespit edilen 'Suç oranı ve şiddet eğiliminde artış olması' konusunda madde bağımlılığı ve şiddete yönelik olarak öğrenci, öğretmen ve velilerimizi bilinçlendirmek için eğitimler düzenlenmektedir.

2-KURUM DIŞI ANALİZ

Kuruluşun kontrolü dışında olan ancak kuruluş için kritik olabilecek dışsal değişim ve eğilimlerin incelenmesidir. Kurum dışı analiz çalışmaları yapılırken dış paydaş görüşme planı hazırlanmıştır. Hazırlanan dış paydaş görüşme planı doğrultusunda, kurum müdürü seviyesindeki dış paydaşlarla bir istişare toplantısı düzenlenmiş, paydaşların görüşleri alınmıştır. Sonuçlar, konularına göre sınıflandırılmış ve değerlendirilmiştir.



2.1-POLİTİK ETMENLER

Politik çevre, kurumun faaliyette bulunduğu bölgede, merkezi ve yerel resmi makamlar ile bunlara bağlı kuruluşların siyasi otoritesini sağladığı ve kullandığı ortamdır. Kurumumuz devlet politikalarının uygulanması, yurttaşlık bilincinin geliştirilmesi ve devlet sistemlerinin oluşturulmasında bireyler üzerinde etkin rol oynamaktadır. İlçemiz eğitim politikaları belirlenirken, ülkemizin ve ilimizin sahip olduğu politik sistem ve eğitim bilimleri alanındaki bilgi ve deneyimler dikkate alınmaktadır.

Uygulanacak politikalar Türk eğitim sistemi açısından eğitim politikalarının belirlenmesi süreci incelendiğinde Milli Eğitim Bakanlığı, Milli Eğitim şûraları ve kalkınma planlarının en etkili süreçlerini oluşturdukları görülmektedir. Eğitim sistemini doğrudan ya da dolaylı olarak etkileyen süreçler irdelendiğinde;

1. Kamu yönetiminde yenilikçi anlayışın sağlanmasına yönelik düzenlemelerin yapılması gerekmektedir.
2. İlçemiz genelinde başarı seviyelerinin artırılmasında öğrencilerin eğitim öğretime erişim ve katılımlarının sağlanması konusu önemli bir yere sahiptir.
3. Erken çocukluk eğitimlerinin öğrencilerin gelişimi ve örgün eğitimdeki başarıları üzerindeki önemli etkilerinin olduğu ve bu durumun ulusal ve uluslararası geçerliliği belirgin bir düzeye çıkmıştır.
4. Öğrencilerin doğal yeteneklerinin ve ilgi alanlarının dikkate alınması gibi özelliklerin ön plana çıktığı görülmektedir.

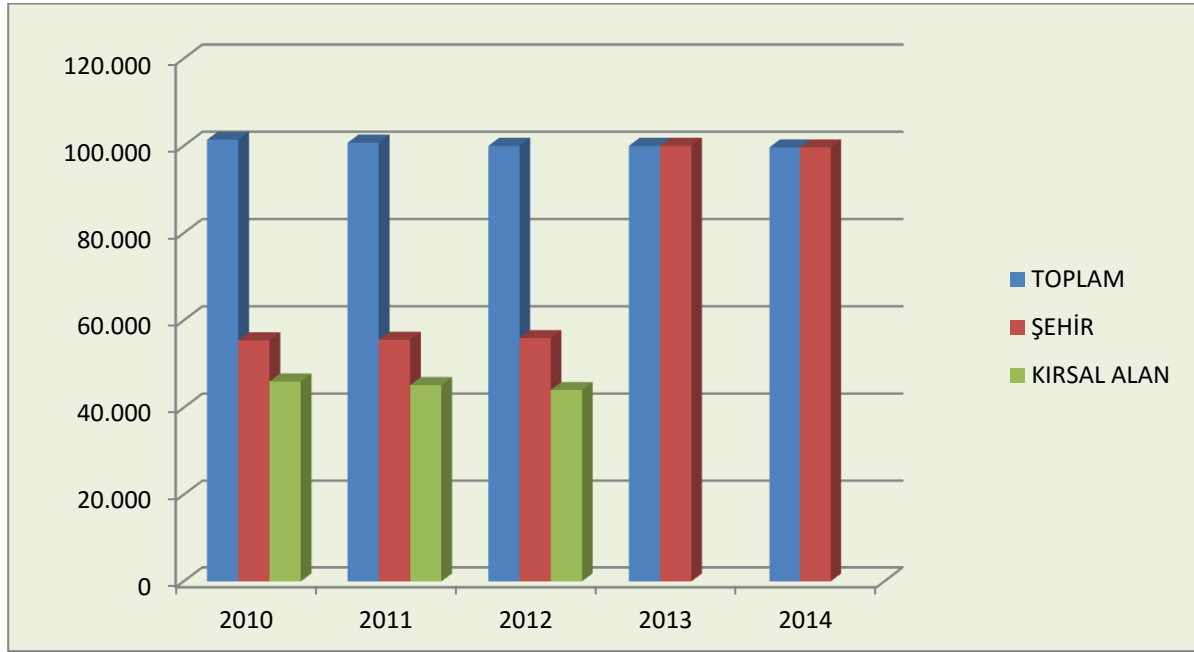
2.2- EKONOMİK ETMENLER

Mustafakemalpaşa gelişmekte olan organize sanayi bölgesi, marka olmuş süt, meyve ve sebze işleme fabrikaları bulunmaktadır. Mustafakemalpaşa ekonomisi bu yönüyle değerlendirildiğinde endüstri, iyi eğitilmiş insan ihtiyacını yaratmıştır. Bu alandaki rekabet, eğitim sistemi ve müfredatları üzerinde bireylere daha fazla beceri sağlayacak biçimde genişlemiştir. Bilimsel ve teknolojik gelişmelerin çok hızlı olduğu bu dönemde istihdamın önemi artmakta ve eğitim sisteminin yetiştirdiği bireylerin ekonomi ve iş dünyasına etkisi önemli boyutta olmaktadır.

2.3- SOSYAL ETMENLER

Mustafakemalpaşa nüfusu, 2014 yılı Adrese Dayalı Nüfus Kayıt Sistemi sonuçlarına göre 99.651'dir. Nüfus bakımından Bursa'nın en büyük 6. İlçesidir. 1731 km2 ile Bursa ilinin en büyük yüz ölçümüne sahip ilçesidir.





GRAFİK 1: Mustafakemalpaşa Yıllara Göre Nüfusu

Mustafakemalpaşa kırsal nüfusun başta ilçe merkezi ve öncelikle Bursa İl merkezine yoğun göç vermesi beraberinde bir takım sorunları da getirmektedir. Bunlardan başlıcaları;

- 1) Altyapı Sorunları
 - a) Çarpık kentleşme
 - b) Alt yapı ve konut yetersizliği
- 2) Sosyal Sorunlar
 - a) Kent kültürünün oluşmaması
 - b) Belirli mahallerde aşırı nüfus yığılması
 - c) Sağlıksız yaşam
 - d) Yetersiz eğitim
 - e) Parçalanmış aile çocukları
- 3) Ekonomik Sorunlar
 - a) Yetersiz istihdam ve işsizlik
 - b) Niteliksiz iş gücü

2.4- TENOLOJİK ETMENLER

Teknoloji insanoğlunun ihtiyaç ve gereksinimlerine uygun yardımcı alet ve araçların yapılması ya da üretilmesi için gerekli bilgi ve yetenektir. Teknoloji, günümüzde veri paylaşımının en etkin bir biçimde kullanılarak keşiflere yön vermesinin etkin bir parçası olarak da tanımlanabilmektedir.

Eğitim ve teknolojinin insan hayatında önemli bir yeri vardır. Eğitim; insanın doğuştan sahip olduğu yeteneklerin ortaya çıkmasına ve bireyin gelişmesine hizmet etmektedir. Teknoloji ise; insanın eğitim yoluyla kazandığı bilgi ve becerilerin daha iyi, daha etkin ve daha bilinçli kullanılmasına yardımcı olmaktadır. Çağımızda teknoloji, çok hızlı bir gelişim ve değişim içerisinde. Her geçen gün yeni bir teknolojik gelişme ön plana çıkmaktadır. Bu konuda ülkemiz ve dünyada teknolojideki hızlı gelişmeler, eğitim sistemine de yansımakta ve öğrenme-öğretme faaliyetlerini etkilemektedir. İlçemizde bu gelişmeler yakından takip edilmekte olup bilimsel verilere ve teknolojik gelişmelere dayanılarak eğitim öğretim faaliyetleri daha ileri düzeye çıkarılmaktadır.

Bilgi, refaha ve mutluluğa ulaşmada ana itici güç olarak değerlendirildiğinde;

1. İlerleyen teknolojinin bireyler tarafından benimsenmesi ve uygulanmasının artırılması,
2. Elde edilen bilginin erişilebilirlik ve kullanılabilirliğinin yaygınlaştırılması,
3. Yeni eğitim, öğretim ve öğrenme ortamlarının teknolojinin sağladığı imkânlarla hazırlanması,
4. Toplumda bilişim teknolojileri ve internet kullanılması, sonucunda meydana gelen değişiklikler dikkate alınmakta ve çalışmalar bu alanlarda yoğunlaşmaktadır.

2.5- LEGAL (YASAL) ETMENLER

Hukuk; birey, toplum ve devletin hareketlerini, birbirleriyle olan ilişkilerini; yetkili organlar tarafından yürürlükte olan normlarla düzenleyen bir bilimdir. Hukuk, birey-toplum-devlet ilişkilerinde ortak iyilik ve ortak menfaati gözetir. Anayasamızın 2. maddesine göre Türkiye Cumhuriyeti bir hukuk devletidir. Anayasa, 430 sayılı Tevhid-i Tedrisat Kanunu, 1739 sayılı Millî Eğitim Temel Kanunu, kalkınma plan ve programları doğrultusunda eğitim hizmetlerini yürütmek üzere, Millî Eğitim Bakanlığının kuruluş, görev, yetki ve sorumluluklarını düzenlemektedir.

Kurumumuzda hukuk hizmetleri, 14/6/1973 tarihli ve 1739 sayılı Millî Eğitim Temel Kanunu ve 25/8/2011 tarihli ve 652 sayılı Millî Eğitim Bakanlığının Teşkilât ve Görevleri Hakkında KHK hükümlerine dayanılarak yürütülmektedir. Hukukî konulara ilişkin hizmetler aşağıda belirtilmiştir.

- 1) Malî, hukukî ve fikrî haklar konusundaki uyuşmazlıklara ilişkin iş ve işlemleri yürütmek,
- 2) Adli ve idarî davalar ile tahkim icra işlemlerinde Kaymakamlığı temsil etmek,
- 3) Dava ve icra işlemlerini yürütmek, anlaşmazlıkları önleyici hukukî tedbirleri almak,



- 4) Hizmet satın alma yoluyla yaptırılan dava ve icra takiplerini izlemek ve denetlemek,
- 5) Soruşturma ve inceleme raporlarına ilişkin iş ve işlemleri yürütmek,
- 6) Disiplin kuruluna girecek dosyaların iş ve işlemlerini yapmak,
- 7) Adli ve idari makamlardan gelen ön inceleme iş ve işlemlerini yürütmek,
- 8) İdari, adli ve icra davalarıyla ilgili yazışmaları yapmak,
- 9) İdari ve adli itirazlar ile ilgili iş ve işlemleri yürütmek,
- 10) Mevzuatı takip etmek, uygulanmasını gözetmek,
- 11) Mevzuat ve hukuki konularda birimlere görüş bildirmek.

2.6- EKOLOJİK ETMENLER

A- İKLİMİ

Bölgenin iklimi Akdeniz-Karadeniz ikliminin geçiş özelliğini gösterir. Yazları sıcak ve kuraktır. Kışları da son yıllarda yağmur yağışı artmıştır.

MUSTAFAKEMALPAŞA İKLİMİ													
Aylar	Yıllık	Oca	Şub	Mar	Nis	May	Haz	Tem	Ağu	Eyl	Eki	Kas	Ara
Ort.Sıcaklık °C	13	5	6	8	13	17	21	22	22	19	15	11	7
Ortalama En Yüksek Sıcaklık	19	9	10	13	19	23	28	29	28	26	21	16	11
Ortalama En Düşük Sıcaklık	8	1	2	4	7	11	14	16	16	13	10	6	3
Ortalama Yağış	739	119	76	73	56	46	29	9	22	42	67	78	123

GRAFİK 2: Mustafakemalpaşa Yıllık Ortalama Yağış ve Sıcaklık Ortalaması



B- TARIM

İlçe Bursa'nın en gelişmiş tarım ilçesidir. Neredeyse her türlü tarım bitkisi yetişir. Özellikle de tahıl ürünleri çok fazla yetiştirilir. Ayrıca organik tarım açısından da gayet gelişmiştir. Sanayi tipi domates üretiminde yüzbinlerce ton ile liderdir.

C- TURİZM

İlçe sınırları içerisinde bulunan Tümbüldek kaplıcaları ve eşsiz kayın ormanları arasındaki Suuçtu şelalesi, antik dönem izleriyle dolu Miletepolis kenti ve Dorak harabeleri, Türkiye'deki sayılı yeraltı mağaralarından olan Ayvaini mağarası görülmeye değerdir.

D- MADENCİLİK

Mustafakemalpaşa ilçesinin Bük, Gündoğdu, Alpagut, Çamlıca köylerinde geniş linyit yatakları vardır. Ayrıca Kestelek köyünde büyük miktarlarda bor madeni çıkarılmaktadır. Buradan çıkarılan bor dünya bor ekonomisinin %60'ını karşılamaktadır.

E- HAYVAN YETİŞTİRİCİLİĞİ

İlçede özellikle merinos koyuncululuğu ve sığır yetiştiriciliği yapılır. Yani hem büyük baş hem de küçükbaş hayvan yetiştirilir. Ayrıca Kirmasti deresi nedeniyle de balıkçılık da çokça yapılmaktadır.

2.7- ÜST POLİTİKA BELGELERİ

Mustafakemalpaşa İlçe Millî Eğitim Müdürlüğü 2015-2019 Stratejik Planı hazırlama sürecinde Tablo 12'de yazılı olan belgeler üst politika belgeleri olarak kabul edilmiştir. Üst politika Belgeleri ile Amaç ve hedefler ilişkilendirilmiştir.



ÜST POLİTİKA BELGELERİ	
1	5018 sayılı Kamu Mali Yönetimi ve Kontrol Kanunu
2	Milli Eğitim Bakanlığı 2015-2019 Stratejik Planı
3	Bursa Milli Eğitim Müdürlüğü 2015-2019 Stratejik Planı (Taslak)
4	TÜBİTAK Vizyon 2023 Eğitim ve İnsan Kaynakları Raporu
5	Bursa Eskişehir Bilecik (BEBKA) Bölge Planı (2014-2023)
6	Mustafakemalpaşa Kaymakamlığı Stratejik Planı
7	Mustafakemalpaşa Belediyesi stratejik Planı
8	Mustafakemalpaşa İlçe Emniyet Müdürlüğü Stratejik Planı

TABLO 12: Üst Politika Belgeleri

3- EĞİTİM VE ÖĞRETİM SİSTEMİNİN SORUN VE GELİŞİM ALANLARI

Eğitim talebi olan her bireyin eşit şartlarda eğitim imkânlarından faydalanması çok önemlidir. ‘İl Çapında Model Alınan, Geliştirdikleri Merak Edilen Lider İlçe olmak ve vizyonumuza ulaşmak için Mustafakemalpaşa İlçe Milli Eğitim Müdürlüğü olarak stratejik plan hazırlık sürecinde yapılan çalıştaylar, paydaşlardan alınan görüşler, kurum içi ve kurum dışı analizler, üst politika analizi ve bakanlığımızın strateji ve politikalarının ışığında sorun alanlarımızı belirledik.

Bu bağlamda 2012 yılında zorunlu eğitimin 12 yıla çıkmasıyla okullaşma oranlarımızı eğitimin her kademesinde artırmamız gerekmektedir. Eğitim süreci içinde olan herkesin eğitimini tamamlaması da önceliklerimizdendir. Örgün eğitim içinde bulunan bireylerin okula devamlarının sağlanması ve motivasyonları da dikkate alınmaktadır. Nitelikli bireyler yetiştirebilmek için gerekli olan kaliteli eğitimi vermek, öğrencilerimizin akademik başarılarını artırmak, sağlıklı zihinsel ve bedensel gelişimlerini sağlamak da önceliklerimizdendir. Sanayi kuruluşlarının yoğun olarak bulunduğu ilimizde meslekî eğitimden mezun olan öğrencilerin istihdamı ve beklentiye cevap verebilecek nitelikte olması gerekmektedir.

AB’ye aday olan ülkemizin öğrenci ve öğretmenlerinin bu uyum sürecinde yurt dışı hareketlilikte bulunması, uluslararası, ulusal ve yerel projelerde yer alması yenilikçi yönetim anlayışımızın bir gerekliliğidir.

Bütün kaynaklarımızın verimli yönetilmesi de ancak kurumsal ve stratejik bir yönetim anlayışı ile mümkündür.

Temalara göre sorun ve gelişim alanlarımız Tablo 13’te belirtilmiştir



EĞİTİM VE ÖĞRETİM SİSTEMİNİN SORUN VE GELİŞİM ALANLARI

Eğitim ve Öğretime Erişim	Eğitim ve Öğretimde Kalite	Kurumsal Kapasite
<ol style="list-style-type: none"> 1. İlkokulda devamsızlık 2. Ortaokulda devamsızlık 3. Ortaöğretimde devamsızlık 4. Ortaöğretimde okul terkleri 5. Taşınmalı eğitim 6. Özel eğitime ihtiyaç duyan bireylerin uygun eğitime erişimi 7. Özel öğretimin payı 8. Özel öğretim okullarının doluluk oranı 9. Hayat boyu öğrenmeye katılım 10. Hayat boyu öğrenme kapsamında sunulan kursların çeşitliliği ve niteliği 11. Açık öğretime kayıtlı bireyler 	<ol style="list-style-type: none"> 1. Okul sağlığı ve hijyen 2. Temel dersler önceliğinde Yüksek Öğretime Geçiş Sınavında (YGS) net ortalamaları 3. Yılsonu başarı ortalamaları 4. Sınıf tekrarı oranları 5. Örgün ve yaygın eğitimi destekleme ve yetiştirme kursları 6. Zararlı alışkanlıklar 7. Şiddetin önlenmesi 8. Yerel, ulusal ve uluslararası sportif müsabakalara katılım 9. Eğitsel, meslekî ve kişisel rehberlik hizmetleri 10. Öğrencilere yönelik oryantasyon faaliyetleri 11. Eğitim öğretim sürecinde sanatsal, sportif ve kültürel faaliyetler 12. Üstün yetenekli öğrencilere yönelik eğitim öğretim hizmetleri başta olmak üzere özel eğitim 13. Meslekî ve teknik eğitimin (MTE) sektör ve işgücü piyasasının taleplerine uyumu 14. MTE’de sektör analizi 15. Atölye ve laboratuvar öğretmenlerinin sektörle ilgili özel alan bilgisi 16. Meslekî eğitimde alan dal seçim rehberliği 17. İşyeri beceri eğitimi, mentörlük ve staj uygulamaları 18. Yabancı dil yeterliliği 19. Uluslararası hareketlilik programlarına katılım 20. Parçalanmış aileler 	<ol style="list-style-type: none"> 1. İnsan kaynakları planlaması ve istihdamı 2. Öğretmenlere yönelik hizmetçi eğitimler 3. İnsan kaynağının genel ve meslekî yetkinliklerinin geliştirilmesi 4. Öğretmenlerin adaylık eğitimi, hizmet öncesi meslekî uyum eğitimleri ile ilgili standartlar ve bu konuda ilgili mevzuatın uygulanması 5. Çalışma ortamları ile sosyal, kültürel ve sportif ortamların iş motivasyonunu sağlayacak biçimde düzenlenmesi Atama ve görevde yükselmelerde liyakat ve kariyer esasları ile performansın dikkate alınması, kariyer yönetimi 6. Hizmetçi eğitim kalitesi 7. Yabancı dil becerileri 8. Okul ve kurumların fizikî kapasitesi 9. Okul pansiyonları şartları ve doluluk durumu 10. Okul ve kurumların sosyal, kültürel, sanatsal ve sportif faaliyet alanları 11. Eğitim, çalışma, konaklama ve sosyal hizmet ortamları 12. İkili eğitim yapılması 13. Birleştirilmiş sınıf uygulaması 14. Okul ve kurumların donatım ve teknolojik alt yapısı 15. Okullardaki fizikî durumun özel eğitime gereksinim duyan öğrencilere uygunluğu 16. Dershanelerin özel okullara dönüşümü 17. Hizmet binalarının fizikî kapasitesi 18. İnşaat ve emlak çalışmalarının yapılmasındaki zamanlama 19. Yeni eğitim tesislerinin oluşturulmasında yaşanan arsa sıkıntıları 20. Eğitim yapılarının depreme hazır oluşu 21. Okul ve kurumların bütçeleri 22. Ödeneklerin etkin ve verimli kullanımı 23. Mevzuat değişiklikleri ve sıklığı 24. Kurumlarda stratejik yönetim 25. Basın ve yayın faaliyetleri. 26. Siyasî ve sendikal yapının etkisi 27. Arşivleme sistemi 28. İstatistik ve bilgi temini 29. Projelerin uygulama süreci 30. İş güvenliği ve sivil savunma 31. Diğer kurum ve kuruluşlarla işbirliği 32. Süreçlerle yönetim 33. Kamu Hizmet Standartları 34. Bürokrasinin azaltılması ve yetki devri 35. Denetim anlayışından rehberlik anlayışına geçilememesi 36. Eğitimde bilgi ve iletişim teknolojilerinin kullanımı

TABLO 13: Temalara Göre Sorun ve Gelişim Alanları



3.BÖLÜM

GELECEĞE YÖNELİM



GELECEĞE YÖNELİM

Stratejik planların en önemli özelliği; hedeflere ve geleceğe yönelik olması, özellikle neyin yapılacağı konusuna odaklanması ve bunun nerede, ne zaman, kim tarafından yapılacağını ayrıntılı biçimde yer almasıdır. Stratejik planlamanın başarıya ulaşması için iki önemli faktör vardır. Bunlar misyon ve vizyondur. Misyon, belirlenen amaç ve hedefler üzerinde odaklanmış bir görev duygusudur. Vizyon ise organizasyonun ulaşmak istediği amaç ve hedefleri ifade eder.

Geleceğe yönelim bölümü, durum analizi yapıldıktan sonra stratejik planın misyon, vizyon, temel değerler ile stratejik amaç ve stratejik hedeflerinin bulunduğu, nereye ulaşmak istediğimizi açıkladığımız bölümdür. Kurumumuzun misyon, vizyon ve temel değerleri İlçe Milli Eğitim Müdürümüz ve Stratejik Planlama Ekibi'nin katılımı ile yapılan çalıştayda belirlenmiştir. Ayrıca Bakanlığımızın 2015-2019 Stratejik Planı ve İlimizin 2015-2019 Stratejik Planı dikkate alınarak planımızın geleceğe yönelim bölümü oluşturulmuştur.



MİSYON

Eğitim öğretim hizmetini talep eden bütün bireyler için ihtiyaç duydukları şekilde ve etkilenen herkesin mutluluklarını sağlayarak nitelikli eğitim öğretim hizmetini sunmak.

VİZYON

İl Çapında Model Alınan, Geliştirdikleri Merak Edilen Lider İlçe olmak.

TEMEL DEĞERLER

- Hiç bir ayırım gözetmeksizin herkese karşı güler yüzlü ve anlayışlı davranmak.
- Karşılıklı sevgi ve saygıya dayalı iletişim kurmak.
- Takım çalışması ruhu ile sinerji oluşturmak.
- Uygulamada adalet ilkesinden ayrılmamak.
- Şüpheyeye yer bırakmayacak derecede şeffaf olmak.
- İş yaparken dürüst ve tarafsız olmak.
- Demokrasi ve insan haklarını yaşam biçimine dönüştürmek.
- Çalışmalarımızda düzenli ve hatasız iş yapabilme anlayışına sahip olmak.
- Mükemmeliyete ulaşmada yenilik ve değişime açık olmak.
- Farklılıkları zenginlik kabul etmek.
- Başarıları yerinde ve zamanında takdir etmek.



STRATEJİK PLAN GENEL TABLOSU

TEMA-1	STRATEJİK AMAÇ	STRATEJİK HEDEFLER
EĞİTİM ÖĞRETİME ERİŞİM	Stratejik Amaç 1 Bireylerin hakkı olan örgün ve yaygın eğitim süreçlerine erişmelerini ve tamamlamalarını sağlayacak imkânlar hazırlamak.	Stratejik Hedef 1.1 Bütün bireylerin eğitime erişimlerini ve eğitimlerini tamamlamalarını sağlamak.
TEMA-2	STRATEJİK AMAÇ	STRATEJİK HEDEFLER
EĞİTİM VE ÖĞRETİMDE KALİTE	Stratejik Amaç 2 Eğitim ve öğretim süreçlerindeki bireylerin akademik başarı ve öğrenme kazanımlarını artırarak ulusal ve uluslararası düzeyde istihdam edilmelerini sağlayıcı çalışmalar yapmak.	Stratejik Hedef 2.1 Öğrencilerin ruhsal, bedensel ve zihinsel gelişimlerini destekleyecek faaliyetlere katılımını sağlayarak, akademik başarılarını ve öğrenme kazanımlarını artırmalarına yönelik tedbirler almak.
		Stratejik Hedef 2.2 Bireylere çalışma hayatına uyumlarını sağlayacak beceriler kazandırarak onları iş dünyasına ve üst öğretim kurumuna hazırlamak.
		Stratejik Hedef 2.3 Yabancı dil yeterliliğine sahip olan bireylerin yetiştirilmesini ve uluslararası hareketliliğini sağlamak.
TEMA-3	STRATEJİK AMAÇ	STRATEJİK HEDEFLER
KURUMSAL KAPASİTE	Stratejik Amaç 3 Yetişmiş insan kaynakları ile fiziki ve mali alt yapısını tamamlamış, kurumsallaşmasını sağlamış, bilişim teknolojilerini iyi kullanan kurumlar oluşturmak	Stratejik Hedef 3.1 İnsan kaynaklarının eğitimi ve geliştirilmesi için gerekli planlamanın yapılmasını sağlamak.
		Stratejik Hedef 3.2 Kaynakları doğru, verimli kullanarak çağın koşullarına ve coğrafi risklere uygun eğitim öğretim ortamı ihtiyaçlarını karşılamak.
		Stratejik Hedef 3.3 İlçe Milli Eğitim Müdürlüğüne bağlı okul ve kurumlarda stratejik yönetim anlayışının yerleşmesini sağlamak.

TABLO 14: Stratejik Plan Genel Tablosu



1. TEMA: EĞİTİM ÖĞRETİME ERİŞİM

STRATEJİK AMAÇ 1

Bireylerin hakkı olan örgün ve yaygın eğitim süreçlerine erişmelerini ve tamamlamalarını sağlayacak imkânlar hazırlamak.

STRATEJİK HEDEF 1,1

Bütün bireylerin eğitime erişimlerini ve eğitimlerini tamamlamalarını sağlamak.

HEDEFİN MEVCUT DURUMU

Ülkemizde 2012 yılında yürürlüğe giren 6287 sayılı Kanun ile zorunlu eğitim 4 yıl süreli ilkokul, 4 yıl süreli ortaokul ve 4 yıl süreli lise eğitimini kapsayacak şekilde 12 yıla çıkarılmıştır. Kanun'un temel amaçlarından biri toplumun ortalama eğitim süresini yükseltmek, bir diğeri ise çocukların ilgi, ihtiyaç ve yetenekleri doğrultusunda yönlendirilmelerini mümkün kılmaktır. Ayrıca 2012/20 sayılı Genelge gereği okul öncesi eğitime de büyük önem verilmekte ve okul öncesi eğitimde okullaşma oranının artırılması hedeflenmektedir. Ekonomik Kalkınma ve İşbirliği Örgütü (OECD) verilerine göre, OECD ülkelerindeki zorunlu eğitim süreleri arasında benzerlik bulunmasına rağmen, okula kayıtlı nüfusun %90'ından fazlasının geçirdiği ortalama eğitim yılı Türkiye'de 7 iken, OECD ortalaması 13'tür. Bu nedenle Kanun'un temel amaçlarına uygun olarak

Mustafakemalpaşa'da zorunlu eğitim çağına bulunan ve hayat boyu öğrenme imkânlarından faydalanan tüm bireylerin örgün ve yaygın eğitime erişiminin ve tamamlamasının sağlanması toplumsal yetkinlikleri artırmak için de önemlidir. Okullarımızda herkesin eğitime eşit imkânlarla sahip olması ve kaliteli bir eğitim alması öncelikli hedeflerimizdendir.

Zorunlu eğitimin 12 yıla çıkmasıyla beraber okullaşma oranlarındaki hedefimiz %100 dür. Taşınabilir eğitim ile de öğrencilerimizin eğitime erişimi sağlanmaktadır. Özel öğretimin payı her geçen gün artmakla beraber dershanelerin dönüşmesiyle 2015 yılından itibaren payını artırması beklenmektedir. Hayat boyu öğrenmeye katılım oranı Mustafakemalpaşa'da %8,39 iken AB ülkeleri ortalaması %10,5'tir. Mustafakemalpaşa'da bireylerin hayat boyu öğrenme imkânlarından daha kolay şartlarda ve beklentilerini karşılayacak şekilde eğitim almalarını sağlayıcı çalışmalar devam etmektedir.

Eğitimin her kademesinde okullaşma oranlarının, okul öncesine verilen önemin, özel öğretimin payının ve dezavantajlı bireylerin eğitime erişim imkânlarının artmasını, okul terklerinin, devamsızlığın ve disiplin olaylarının azalmasını ve hayat boyu öğrenmeye katılım oranının AB standartlarına çıkarılmasını hedeflemekteyiz.



PERFORMANS GÖSTERGELERİ 1.1

S.NO	PERFORMANS GÖSTERGESİ		MEVCUT DURUM			HEDEF
			2012	2013	2014	2019
1.1.1	Özel eğitime yönlendirilen bireylerin yönlendirildikleri eğitime erişim oranı		94,8	95,6	96,00	99
1.1.2	Özel öğretimin payı		3,61	2,05	1,72	5,00
1.1.3	Hayat boyu öğrenmeye katılım oranı		7,89	8,21	8,39	8,50
1.1.4	10 Gün ve Üzeri Devamsızlık Oranı	İlkokul	3,63	3,47	2,22	2,00
		Ortaokul	8,02	7,95	7,55	5,00
		Genel Ortaöğretim	1,04	0,54	0,15	0,15
		İmam Hatip Lisesi	1,12	0,82	0,32	0,30
		Meslekî ve Teknik Eğitim	14,39	28,87	30,01	15,00
1.1.5	Eğitim Ve Öğretimden Erken Ayrılma I Oranı	İlkokul	0,17	1,12	0,00	0,00
		Ortaokul	0,84	1,11	0,00	0,00
		Genel Ortaöğretim	1,17	1,12	1,00	1,00
		İmam Hatip Lisesi	10,37	9,41	7,3	7,00
		Meslekî ve Teknik Eğitim	3,26	2,98	2,21	2,00

STRATEJİLER1.1

S.No	Stratejiler	Sorumlu Birimler	Koordinatör Birim
1	Yerel yönetimlerle işbirliğine gidilerek okul yaptırmak isteyen hayırseverlere okul arsası tahsisi yapılacaktır.	Eğitim Öğretim Birimleri İnşaat Emlak Birimi	İnşaat Emlak Birimi
2	Okul öncesi eğitime katılımı artıracak hizmet sunum modelleri çeşitlendirilecek ve okulöncesi eğitim imkânları kısıtlı hane ve bölgelerin erişimini destekleyecek şekilde yaygınlaştırılacaktır.	Temel Eğitim Birimi	Temel Eğitim Birimi
3	Göç nedeniyle yaşanan uyum sorunlarının azaltılması ve oluşabilecek derslik ihtiyaçlarının önceden planlaması için İlçe Nüfus Müdürlüğü ve Yerel Yönetimler ile proje çalışmaları yapılacaktır.	Temel Eğitim Birimi Strateji Geliştirme Birimi	Temel Eğitim Birimi
4	Okullaşma oranlarının artırılması konusunda aile, yönetici ve öğretmenlere yönelik bilgilendirici çalışmalar düzenlenecek ve sosyal medyanın etkin bir biçimde kullanılması sağlanacaktır.	Eğitim Öğretim Birimleri	Eğitim Öğretim Birimleri



5	Özel öğretim kurumları temsilcileriyle özel öğretim desteği konusunda bilgilendirme ve değerlendirme toplantıları yapılacaktır.	Özel Öğretim Birimi	Özel Öğretim Birimi
6	Özel okullarda eğitim giderlerinin belirli bir oranının devlet tarafından karşılanması konusunda öğrenci velilerine farkındalık oluşturacak bilgilendirici çalışmalar düzenlenecektir.	Özel Öğretim Birimi	Özel Öğretim Birimi
7	Yetişkinlerin eğitime erişim imkânlarından faydalanması için bilgilendirici çalışmalar yapılacaktır.	Hayat Boyu Öğrenme Birimi	Hayat Boyu Öğrenme Birimi
8	Örgün eğitim dışında kalmış bireyler açık öğretim aracılığıyla eğitime kazandırılacaktır.	Hayat Boyu Öğrenme Birimi	Hayat Boyu Öğrenme Birimi
9	Temel eğitim ve ortaöğretimde devamsızlık, sınıf tekrarı ve okul terki konusunda okulların mevcut durumlarının analiz edilmesi, bu konuda araştırma yapılması, araştırma sonuçlarının değerlendirilip, gerekli tedbirlerin alınması ve okullarla paylaşılması sağlanacaktır.	Eğitim Öğretim Birimleri	Eğitim Öğretim Birimleri
10	Temel eğitimde ortaöğretime yönlendirme, ortaöğretimde ise alan/dal ve meslekî yönlendirmelerin yapılması sağlanacaktır.	Eğitim Öğretim Birimleri	Eğitim Öğretim Birimleri
11	Temel eğitim ve ortaöğretimde okula yeni kayıt yaptıran öğrencilere yönelik okula uyum çalışması yapılacaktır.	Eğitim Öğretim Birimleri	Eğitim Öğretim Birimleri
12	Sosyal uyum problemi ve şiddet eğilimi olan, okula devam sorunu yaşayan öğrencilere ve ailelere kişisel ve sosyal rehberlik çalışmaları yapılacaktır.	Eğitim Öğretim Birimleri	Özel Eğitim ve Rehberlik Birimi
13	Yatılılık ve bursluluk imkânlarının tanıtılmasına yönelik çalışmalar yapılacaktır.	Eğitim Öğretim Birimleri	Eğitim Öğretim Birimleri
14	Taşınmalı eğitim uygulamasında yerel yönetimlerin de rol almasını sağlayacak bir yapı kurularak bu alandaki iş birliği artırılacaktır.	Eğitim Öğretim Birimleri	Eğitim Öğretim Birimleri
15	Özel eğitim ihtiyacı olan bireylerin tespiti için etkili bir tarama ve tanılama sistemi geliştirilecek ve bu bireylerin tanısına uygun eğitime erişmelerini ve devam etmelerini sağlayacak imkânlar geliştirilecektir.	Özel Eğitim Birimi	Özel Eğitim Birimi



2. TEMA: EĞİTİM VE ÖĞRETİMDE KALİTE

STRATEJİK AMAÇ 2

Eğitim ve öğretim süreçlerindeki bireylerin akademik başarı ve öğrenme kazanımlarını artırarak ulusal ve uluslararası düzeyde istihdam edilmelerini sağlayıcı çalışmalar yapmak.

STRATEJİK HEDEF 2.1

Öğrencilerin ruhsal, bedensel ve zihinsel gelişimlerini destekleyecek faaliyetlere katılımını sağlayarak, akademik başarılarını ve öğrenme kazanımlarını artırmalarına yönelik tedbirler almak.

HEDEFİN MEVCUT DURUMU

Niceliğin değil niteliğin önemli olduğu günümüzde nitelikli bireyler yetiştirmek toplumsal bir gerekliliktir. Uzun dönemde de ülkemizin ihtiyaç duyduğu nitelikli insan gücünün yetiştirilmesi hususu önceliğini korumaktadır. Bu bağlamda eğitim imkânlarından faydalanan tüm bireylere kaliteli bir eğitim ortamı sağlamak, bedensel, sosyal, zihinsel ve ruhsal gelişimlerinin artırılmasını sağlamak önceliklerimizdendir. Öğrencilerimizin akademik başarısını arttırmak, sosyal ve sportif faaliyetlerden yararlanmasını sağlamak bu nedenle çok önemlidir.

Kaliteli bir eğitim vermek için öğrencilerimizin hazırbulunuşluğunun belirlenen düzeyde bulunması önemli bir gerekliliktir. Bu nedenle öğrencilerimizin akademik başarılarını arttırmaya yönelik ele alınabilecek göstergelerden Yılısonu Başarı Ortalamaları izlenmektedir. İlkokuldan başlayarak öğrencilerimizin temel öğrenme kazanımlarını gerçekleştirmelerini sağlamayı hedefliyoruz. Ayrıca günümüzün en önemli problemlerinden madde bağımlılığı ve şiddetin önlenmesine yönelik Mustafakemalpaşa Kaymakamlığı, İlçe Emniyet Müdürlüğü ve İlçe Milli Eğitim Müdürlüğü'nün ortaklaşa uyguladığı şiddeti önlemeye yönelik eylem planı uygulanmaktadır. Şehrimize yerleşen mülteciler ve bunların eğitim sürecimize uyumlarına yönelik çalışmalar yapılmaktadır.

Mustafakemalpaşa'nın demografik yapısı ve sosyal yapısı incelendiğinde sanata ve spora verdiği önem oldukça belirgindir. Bu nedenle öğrencilerimizle sanatsal ve sportif faaliyetlerdeki başarılarımızı artırarak sürdürmek istiyoruz.

Öğrencilerimizin çağın gereklerinde hak ettikleri kalitede eğitim şartlarını sağlayarak akademik olarak başarılı, sosyal, sportif, sanatsal faaliyetlerle kendini ifade eden özellikle de zihinsel, bedensel ve ruhsal olarak sağlıklı bireyler olmalarını hedefliyoruz.



PERFORMANS GÖSTERGELERİ 2.1

S.NO	PERFORMANS GÖSTERGESİ		MEVCUT DURUM			HEDEF
			2012	2013	2014	2019
2.1.1	Öğrencilerin Yıl Sonu Başarı Puanı Ortalamaları	5. Sınıf	69,20	67,63	64,08	65,00
		6. Sınıf	69,20	67,63	61,39	62,50
		7. Sınıf	60,86	61,24	60,59	62,50
		8. Sınıf	60,27	61,14	60,09	62,00
		9. Sınıf	69,83	71,74	71,05	73,00
		10. Sınıf	74,63	74,49	74,77	78,00
		11. Sınıf	75,87	76,92	76,94	80,00
		12. Sınıf	83,53	84,28	83,41	86,50
2.1.2	Sınıf Tekrarı Oranı	Ortaokul	0,41	0,38	0,44	0,42
		Genel Ortaöğretim	7,29	4,21	0,84	0,5
		İmam Hatip Lisesi	16,35	8,37	3,29	3,00
		Meslekî ve Teknik Eğitim	11,11	9,60	5,78	5,45
2.1.3	Yetiştirme Kurslarına Katılan Öğrenci Oranı	Ortaokul	0,00	0,00	13,51	40
		Ortaöğretim	0,00	0,00	14,45	40
2.1.4	Madde bağımlılığı, zararlı alışkanlıklar konularında yapılan çalışmalara katılan birey sayısı		4574	4642	4970	7.500
2.1.5	Şiddetin önlenmesi konusunda yapılan çalışmalara katılan birey sayısı		4343	4582	4744	7.500
2.1.6	İlçe Milli Eğitim bünyesinde düzenlenen sanatsal, kültürel ve bilimsel proje sayısı		5	4	3	12
2.1.7	Spor lisansı olan öğrenci oranı		4,02	4,21	4,36	10
2.1.8	Sportif müsabakalara katılan öğrenci oranı		4,31	4,17	4,21	5
2.1.9	Sportif müsabakalarda ödül alan öğrenci oranı		1,04	1,96	1,88	10
2.1.10	Beyaz Bayrak Sertifikasına sahip okul sayısı		3	3	5	25
2.1.11	Beslenme Dostu Okul Sertifikasına sahip okul sayısı		0	0	0	5
2.1.12	Disiplin cezası -	Ortaokul	0	0	0,13	0,10



	Genel Ortaöğretim	0	1,44	1,56	1
	Din Öğretimi	0	0,96	0,88	0,85
	Meslekî ve Teknik Eğitim	0	1,97	1,73	1,5

STRATEJİLER 2.1

S.No	Stratejiler	Sorumlu Birimler	Koordinatör Birim
16	Başarılı okul/kurum ve öğrencileri motive edecek çalışmalar yapılacaktır.	Eğitim Öğretim Birimleri	Eğitim Öğretim Birimleri
17	Güvenli eğitim öğretim ortamı oluşturulması için gerekli tedbirleri almak.	Eğitim Öğretim Birimleri	Eğitim Öğretim Birimleri
18	Her düzey eğitim kademesinde gerçekleştirilen sosyal, sanatsal ve sportif faaliyetlerin sayısı artırılabilecektir.	Eğitim Öğretim Birimleri	Eğitim Öğretim Birimleri
19	İlgili kurumlarla işbirliği yapılarak madde bağımlılığını ve şiddeti önleyici rehberlik çalışmaları yapılacaktır.	Eğitim Öğretim Birimleri	Eğitim Öğretim Birimleri
20	Kurumların eğitim öğretim ortamı ile ilgili talep ve ihtiyaçlarının zamanında karşılanması sağlanacaktır.	İnşaat Emlak Birimi Destek Hizmetleri Birimi	İnşaat Emlak Birimi
21	Öğrenci akademik başarısını destekleyici kurslar açılacaktır.	Eğitim Öğretim Birimleri	Eğitim Öğretim Birimleri
22	Öğrencilerin akademik başarısı, ilgi ve yetenekleri doğrultusunda yönlendirme çalışmalarının yapılması için gerekli tedbirler alınacak, öğrenci ve velilere bu konuda rehberlik yapılacaktır.	Eğitim Öğretim Birimleri	Eğitim Öğretim Birimleri
23	Öğrencilerin başarısını artırmak, sosyal, sportif ve kültürel faaliyetlerini gerçekleştirmeleri için yerel yönetimler ve ilgili paydaşlarla işbirliği çalışmaları yapılacaktır.	Eğitim Öğretim Birimleri	Eğitim Öğretim Birimleri
24	Öğretmenlerin meslekî gelişimlerinin sağlanmasına yönelik hizmetçi eğitim çalışmaları yapılacak ve ihtiyaç duyulduğunda işbirliğine gidilecektir.(Üniversite, STK, vb).	İnsan Kaynakları Birimi	İnsan Kaynakları Birimi
25	Tüm paydaşların özel yetenekli bireylerin eğitimi konusunda bilgi ve becerileri geliştirilecektir.	Özel Eğitim Birimi	Özel Eğitim Birimi
26	Okul sağlığı ve hijyen konularında öğrencilerin, ailelerin ve çalışanların bilinçlendirilmesine yönelik faaliyetler yapılacaktır. Okullarımızın bu konulara ilişkin değerlendirmelere (Beyaz Bayrak vb.) katılmaları desteklenecektir.	Meslekî Ve Teknik Eğitim Birimi	Meslekî Ve Teknik Eğitim Birimi

STRATEJİK HEDEF 2.2

Bireylere çalışma hayatına uyumlarını sağlayacak beceriler kazandırarak onları iş dünyasına ve üst öğretim kurumuna hazırlamak.

HEDEFİN MEVCUT DURUMU

Öğrencilerin çalışma koşullarına uyumlarını sağlayacak beceriler kazandırarak onları iş dünyasına ve üst öğretim kurumuna hazırlamak hedef olarak belirlenmiştir. Uygulanan eğitim



sistemi ile iş gücü piyasası arasındaki uyum; iş yaşamının gerektirdiği beceri ve yetkinliklerin kazandırılması, girişimcilik kültürünün benimsenmesi, meslekî ve teknik eğitimde okul-işletme ilişkisinin orta ve uzun vadeli sektör ihtiyaçlarını dikkate alacak biçimde güçlendirilmesi gerekmektedir. Eğitimcilerin ihtiyaç duyduğu alanlardaki kişisel gelişimlerini sağlayacak tedbirler alınarak, öğrenci yeterlilikleri artırılacak ve işgücü piyasasının talep ettiği becerilerin kazandırılması için gereken eğitim faaliyetleri gerçekleştirilmektedir.

Günümüzde endüstri iyi eğitilmiş insan talebini yaratmıştır. İş piyasasındaki rekabete dayalı olarak eğitim sistemi daha çok sayıda insana daha fazla beceri sağlayacak biçimde genişlemiştir. Hızlı gelişme ve değişmelerin yaşandığı dikkate alındığında istihdamın artan önemine, işgücünde aranılan yeni özelliklere, mevcut eğitim sisteminin yetiştirdiği insan tipinin iş gücü piyasasına etkisi önemli boyuttadır. Türkiye, son yıllarda meslekî eğitimde önemli bir ivme kazanmıştır. Bu alandaki müfredatımızda önemli değişiklikler olmuştur. Okullarda bu müfredatı öğrencilere aktaracak olan teknik öğretmenlerin mevcut yeterliliklerini artırarak teknolojiye uyumlu hale getirmede, bununla bağlantılı olarak yeni müfredatı öğrenciye aktarmada birtakım sorunlar yaşanmaktadır. Bu alanda yaşanan sorunları azaltmak için meslekî-teknik okulların işletmelerle yapılan işbirliği protokolleri sayılarının artırılması hedeflenmektedir.

Bireylerin istihdamına yönelik olarak yerel yönetimler, kamu yönetimleri, STK ve özel kuruluşlar arasında işbirliği ve koordinasyon sağlanması gerekmektedir. Sözü edilen kurumların birlikte alacağı kararlar ve yapacağı uygulamalar istihdamı önemli oranda etkilemektedir. Bu açıdan kurumlar arası iş birliklerinin giderek artırılması son derece önemlidir. Kamu, özel sektör, yerel yönetimler ve STK'lar ile istihdama yönelik 11 iş birliği/protokol yapılmıştır.

Eğitim ve istihdam ilişkisi güçlendirilerek, eğitimin iş piyasasının ihtiyaçları doğrultusunda verilmesi, aktif iş gücü piyasası politikalarının etkin olarak uygulanması ve mesleksizlik sorununun giderilerek iş gücünün istihdam edilebilirliğinin artırılması amaçlanmaktadır.

PERFORMANS GÖSTERGELERİ 2.2

S.NO	PERFORMANS GÖSTERGESİ	MEVCUT DURUM			HEDEF
		2012	2013	2014	2019
2.2.1	Meslekî ve teknik ortaöğretim mezunlarının meslekî yeterliliklerine yönelik işveren memnuniyet oranı	-	-	-	65
2.2.2	Okul, öğrenci ve öğretmenlerin yaptığı patent veya faydalı model başvuru sayısı	0	0	0	2
2.2.3	Kamu, özel sektör, yerel yönetimler ve STK'lar ile istihdama yönelik yapılan iş birliği/protokol sayısı	6	9	11	16



STRATEJİLER2.2

S.No	Stratejiler	Sorumlu Birimler	Koordinatör Birim
27	Bursa İl MEM tarafından yapılacak sektör analizlerinden faydalanılarak meslek liselerinin ilgili alanları ile koordinasyon çalışmaları yapılacaktır.	Meslekî ve Teknik Eğitim Birimi	Strateji Geliştirme Birimi
28	Öğrencilerin beceri eğitimlerinin (staj) etkinliği ve verimliliği artırılacaktır.	Meslekî ve Teknik Eğitim Birimi	Meslekî ve Teknik Eğitim Birimi
29	İlgili paydaşlarla istihdama yönelik iş birliği çalışmaları yapılacaktır.	Meslekî ve Teknik Eğitim Birimi	Meslekî ve Teknik Eğitim Birimi
30	Üst öğretime geçiş ile ilgili tanıtım faaliyetlerini artırmak için yerel, ulusal ve uluslararası meslekî eğitim fuarları, sergiler düzenlenecektir.	Ortaöğretim Meslekî ve Teknik Eğitim Birimi	Meslekî ve Teknik Eğitim Birimi
31	Meslekî eğitimde mentörlük çalışmaları yapılacaktır.	Meslekî ve Teknik Eğitim Birimi	Strateji Geliştirme Birimi

STRATEJİK HEDEF 2.3

Yabancı dil yeterliliğine sahip olan bireylerin yetiştirilmesini ve uluslararası hareketliliğini sağlamak.

HEDEFİN MEVCUT DURUMU

Uluslararası yabancı dil yeterliliği olan bireylerin yetiştirilmesi ve hareketliliğini sağlamak hedef olarak belirlenmiştir. AB-Türkiye ilişkileri resmi olarak 1963 yılında imzalanan Ankara Anlaşması ile başlamıştır. 1999 yılında Helsinki Zirvesinde tam üyelik sürecine girilmiştir. Kopenhag kriterleri çerçevesinde AB ile ilişkilerimiz geliştirilmektedir. Üyelik süreci sırasında yapılan çalışmalarla Türkiye'nin, eğitim standartlarının yükseltilmesi, okullaşma oranlarının artırılması, öğretmen başına düşen öğrenci sayısının azaltılması ve teknolojinin eğitimde kullanımının Avrupa düzeyine yükseltilmesi amaçlanmaktadır. Bu doğrultuda gerçekleştirilecek hareketlilik programları ile bireylere yeni beceriler kazandırılması, onların kişisel gelişimlerinin güçlendirilmesi ve istihdam olanaklarının artırılması amaçlanmaktadır.

Yeni dönemde hareketlilik ve ortaklık fırsatları önemli ölçüde güçlendirilmiş ve özellikle yükseköğretim/meslekî eğitim öğrencileri, öğretmenler, eğiticiler ve gençlik çalışanları için imkânları artırılmıştır. İlçemizde; 2012-2013 dönemlerinde 3 okulla hareketlilik programları yapılmış; 2014 döneminde hareketlilik programına katılan öğretmen ve öğrenci olmamıştır.2015 yılında ise uluslararası hareketlilik programlarında 8 proje ile öğretmen ve öğrenci hareketliliği devam etmektedir.



Eđitim sistemimizdeki yapısal deęişikliklerden hareketle öğrencilerin daha erken yaşlarda dil eğitimlerini almalarını sağlayarak bu alandaki yeterliliklerinin artırılması hedeflenmektedir

Uluslararası hareketlilik programları, bireylere yeni deneyimler, yaklaşım ve metotlar kazandırarak kişisel ve meslekî gelişimlerine katkı sağlamaktadır. Katılımcıların kültürel farkındalıklarını, yabancı dil gelişimlerini, girişimcilik ve etkili iletişim becerilerini geliştirmesi hedeflenmektedir.

PERFORMANS GÖSTERGELERİ 2.3

S.NO	PERFORMANS GÖSTERGESİ		MEVCUT DURUM			HEDEF
			2012	2013	2014	2019
2.3.1	Uluslararası hareketlilik programlarına katılım	Uluslararası hareketlilik programlarına katılan öğretmen sayısı	6	8	0	50
		Uluslararası hareketlilik programlarına katılan öğrenci sayısı	45	60	0	200
2.3.2	Temel eğitimde yabancı dil yılsonu puan ortalaması		69,4	78,2	79,8	83,00
2.3.3	Ortaöğretimde yılsonu puanı ortalaması		69,54	77,46	76,34	75,00

STRATEJİLER 2.3

S.No	Stratejiler	Sorumlu Birimler	Koordinatör Birim
32	Öğretmen ve öğrencilere uluslararası hareketlilikle ilgili bilgilendirmeler yapılarak yabancı dil eğitimi ve kariyer gelişimlerine katkı sağlanacaktır.	Strateji Geliştirme Birimi	Strateji Geliştirme Birimi
33	Uluslararası proje uygulaması teşvik edilerek, hareketlilik ve etkileşim artırılacaktır.	Strateji Geliştirme Birimi	Strateji Geliştirme Birimi
34	Bireylerin en az bir yabancı dili iyi derecede öğrenmesini sağlayacak çalışmalar yapılacaktır.	Strateji Geliştirme Birimi	Strateji Geliştirme Birimi



3. TEMA: KURUMSAL KAPASİTE

STRATEJİK AMAÇ 3

Yetişmiş insan kaynakları ile fiziki ve mali alt yapısını tamamlamış, kurumsallaşmasını sağlamış, bilişim teknolojilerini iyi kullanan kurumlar oluşturmak.

STRATEJİK HEDEF 3.1

İnsan kaynaklarının eğitimi ve geliştirilmesi için gerekli planlamanın yapılmasını sağlamak

HEDEFİN MEVCUT DURUMU

Mustafakemalpaşa İlçe Milli Eğitim Müdürlüğü 2015-2019 Stratejik Planının temel yapısını oluşturan eğitime erişim ve eğitimde kalitenin artırılması konularında istenen verimin alınabilmesi için insan kaynağının iyi bir şekilde planlanması gerekmektedir. Önümüzdeki plan döneminde ihtiyaç-fazlalık ilişkisini gözeterek beşerî altyapının dengeli bir şekilde dağıtılması ve yetkinliklerinin artırılması hedeflenmektedir.

2014 yılı verilerine göre ilçemizde 1048 öğretmen, okul/kurumlarımızda 119 yönetici hizmet vermektedir. 2014 tarihi itibarı ile İlçe Milli Eğitim Müdürlüğümüzde toplam 42 Personel görev yapmaktadır. Müdürlüğümüz birimleri 18/11/2012 tarih ve 28471 sayılı Millî Eğitim Bakanlığı İl ve İlçe Millî Eğitim Müdürlükleri Yönetmeliğine göre yapılandırılmış olup görev ve iş tanımları da bu yönetmelikle belirlenmiştir.

2014 yılı içerisinde Müdürlüğümüz bünyesinde 36 adet mahallî hizmetiçi eğitim programı düzenlenmiştir. Bu eğitimlere toplam 327 personelimiz katılmıştır.

Okul/kurumlarımızda 2014 verileri itibarıyla 109 yönetici (müdür, müdür yardımcısı, müdür başyardımcısı) bulunmaktadır. Kadın yönetici sayısının toplam yönetici sayısına oranı ise %10,09'tür. Okullarımızda, Millî Eğitim Bakanlığına Bağlı Eğitim Kurumu Yöneticilerinin Görevlendirilmelerine İlişkin Yönetmeliğinin ilgili şartlarını taşıyanlar 4 yıllığına yönetici olarak görevlendirilmekte olup görev süresi dolanların yeniden dört yıllığına görevi uzatılmakta veya şartları taşıyan yeni adaylar yöneticilik için görevlendirilmektedir.

Müdürlüğümüz insan kaynaklarının önceliği, eğitimde başarının sürekli olmasıdır. Bu anlamda çalışanlarımızın sürekli gelişimi ve potansiyellerini gerçekleştirmeleri için gerekli ortamı yaratmak, yönetici ve çalışanların performansını düzenli olarak izlenmesihedeflenmektedir.

PERFORMANS GÖSTERGELERİ 3.1

S.NO	PERFORMANS GÖSTERGESİ	MEVCUT DURUM			HEDEF
		2012	2013	2014	2019
3.1.1	Öğretmen başına düşen öğrenci sayısı	17,03	17,22	23,76	20
3.1.2	Kadın yönetici sayısının toplam yönetici sayısına oranı	9,8	9,8	10,09	15



3.1.3	Hizmetiçi eğitim veren personel sayısı	16	17	19	20
3.1.4	Hizmetiçi eğitim faaliyetlerine katılan personel sayısı	314	252	327	450
3.1.5	Personele yönelik düzenlenen hizmetiçi eğitim faaliyet sayısı	24	28	36	50
3.1.6	İnsan kaynaklarının eğitimi ve gelişimine yönelik işbirliğiyle yapılan eğitim faaliyetleri sayısı (Üniversiteler, STK, Belediyeler vb...)	0	2	6	10
3.1.7	Ulusal ve uluslararası geçerliliği olan yabancı dil sınavlarında geçer puan alan öğretmen oranı	0,52	0,52	0,74	1,00
3.1.8	Asil yönetici norm kadro doluluk oranı	83,45	83,45	95,41	96,00
3.1.9	Öğretmen norm kadro doluluk oranı	77,75	84,91	79,24	85,00
3.1.10	Ücretli öğretmen sayısının toplam öğretmen sayısına oranı	16,43	15,51	14,27	6,00
3.1.11	Lisansüstü eğitim yapan personel oranı	3,96	4,78	5,11	5,5

STRATEJİLER3.1

S.No	Stratejiler	Sorumlu Birimler	Koordinatör Birim
35	Hizmetiçi Eğitim faaliyetlerinin yapılacak çalışmalarla nitelik açısından geliştirilmesi sağlanacaktır.	İnsan Kaynakları Birimi	İnsan Kaynakları Birimi
36	Okul ve kurumlardaki personelin lisansüstü eğitim yapması için teşvik edici çalışmalar yapılacaktır.	İnsan Kaynakları Birimi	İnsan Kaynakları Birimi
37	Personelin çalışma motivasyonunu ve iş tatminini artırmaya yönelik tedbirler alınacaktır.	İnsan Kaynakları Birimi	İnsan Kaynakları Birimi
38	Ulusal ve uluslararası geçerliliği olan yabancı dil sınavları ile ilgili tanıtım ve bilgilendirme çalışmaları yapılacaktır.	Destek Hizmetleri Birimi	Destek Hizmetleri Birimi
39	Kadın çalışanların yönetici kademelerinde görev almalarını kolaylaştırıcı ve özendirici çalışmalar yapılacaktır.	İnsan Kaynakları Birimi	İnsan Kaynakları Birimi
40	Çalışanların görevlendirilmesinde aldığı eğitim, sahip olduğu geçerli sertifikalar ve yabancı dil becerisi gibi yeterlilikler dikkate alınacaktır.	İnsan Kaynakları Birimi	İnsan Kaynakları Birimi



STRATEJİK HEDEF 3.2

Kaynakları doğru, verimli kullanarak çağın koşullarına ve coğrafi risklere uygun eğitim öğretim ortamı ihtiyaçlarını karşılamak.

HEDEFİN MEVCUT DURUMU

Müdürlüğümüz ile okul ve kurumlarımızın fiziki ortamlarının çağın koşulları ve coğrafi risklere uygun bir biçimde iyileştirilmesi, finansal kaynakların dengeli ve verimli bir şekilde eğitimde başarıyı sürekli hale getirmesi amaçlanmaktadır.

2013-2014 Eğitim Öğretim yılı itibari ile Müdürlüğümüze bağlı 52 okul, 3pansiyon bulunmaktadır. Halen; inşaatı başlayan 24 derslikli ve parasız yatılı pansiyonlu bir İmam Hatip Orta Okulu, 24 derslikli bir adet Temel Eğitim okulu ve ihale aşamasında bulunan Mesleki eğitim 16 derslikli ek bina bulunmaktadır. Son üç yılda hayırseverler tarafından 3 derslikli okul öncesi ek binası yaptırılmıştır. Türkiye’de Eğitimin Finansmanı ve Eğitim Harcamaları Bilgi Yönetim Sistemi Projesi (TEFBİS) 2012 yılında uygulanmaya başlanmıştır. Projeye il, ilçe ve okullar düzeyinde kaynak türlerine göre gelir ve gider envanterleri, öğrenciye yapılan eğitim harcamaları, gerçek ve güncel verilerle elektronik ortamda tutulmaktadır. Eğitime sağlanan kaynakların iller, ilçeler ve okullar bazında tespit edilerek etkin ve verimli kullanılması, ekonomik yatırımlara dönüştürülmesine ilişkin verilerin alınması ve raporlanması sağlanmaktadır.

Okul ve kurumların fiziki ortamlarının öğrencilerin kendilerini geliştirebileceği, sosyal, kültürel ve sportif alanlara sahip olması gerekmektedir. Okulların toplumu yönlendirdikleri düşünüldüğünde, Bakanlığımızca uygulamaya konulan “Okullar Hayat Olsun” projesi ile hem tüm bireylere hem de özel eğitime gereksinim duyan öğrencilere daha konforlu bir ortam sunulması hedeflenmektedir. Okulların kapasitelerini geliştirmeleri için belediyeler, STK’lar ve hayırseverlerle işbirliğinin sistemli bir şekilde koordine edilerek tüm paydaşların memnun olması beklenmektedir.

PERFORMANS GÖSTERGELERİ 3.2

S.NO	PERFORMANS GÖSTERGESİ	MEVCUT DURUM			HEDEF
		2012	2013	2014	2019
3.2.1	Temel eğitim ve ortaöğretimde öğrenci başına düşen yıllık taşıma maliyeti (TL)	1.408	1.517	1.525	1.474
3.2.2	Derslik başına düşen öğrenci sayısı	26,46	27,43	30,73	30
3.2.3	Bağımsız bir binaya sahip olmayan okul oranı	2,29	2,29	5,76	5,00
3.2.4	İkili eğitim yapan okul oranı	13,79	11,47	17,30	17,00
3.2.5	Okul ve derslik yapımı ile büyük onarımlar için hayırsever, yerel yönetim ve STK'lar tarafından yapılan yardım miktarı	0	0	0	10.000
3.2.6	Hayırseverler tarafından yapılan derslik ve derslik dışı bina sayısı	0	1	0	3



3.2.7	Yapılan derslik sayısı ve eğitim tesisi sayısı	0	1	0	74	
3.2.8	Temel eğitimde donatımı yapılan eğitim tesisi sayısı	0	1	0	3	
3.2.9	Temel eğitim okullarına ait ihtiyaçların karşılanma oranı	72	74	75	80	
3.2.10	Okul ve kurumların bakım ve onarım taleplerinin karşılanma oranı	67	71	76	80	
3.2.11	İlçe genelinde uygun alanı olan okul/kurumlara ihtiyacı olup yapılan spor salonu/çok amaçlı salon vb.sayısı	0	1	0	1	
3.2.12	Özel öğretim teşviki kontenjanlarının kullanılma oranı	0	0	63,21	100	
3.2.13	Pansiyonların Doluluk Oranı	Temel Eğitim	43,2	47,6	41,20	50
		Ortaöğretim	85,41	84,87	78,78	85
		Din Öğretimi	90,62	90,73	87,77	90

STRATEJİLER3.2

S.No	Stratejiler	Sorumlu Birimler	Koordinatör Birim
41	Farklı finans kaynakları geliştirilecek ve elde edilen kaynağın daha etkili ve verimli kullanılması sağlanacaktır.	İnşaat Emlak Birimi	İnşaat Emlak Birimi
42	İlçe genelinde eğitim binalarının doğal afetlere karşı bakım onarım ve güçlendirilmesi yapılacaktır.	İnşaat Emlak Birimi	İnşaat Emlak Birimi
43	Mevcut, yeni açılacak okul ve pansiyonlarının eğitim ortamları; standart fiziki mekân, sosyal mekân, donatım ve iş güvenliği esasları çerçevesinde oluşturulacaktır.	Eğitim Öğretim Birimleri İnşaat Emlak Birimi	İnşaat Emlak Birimi
44	Okul ve kurumların her türlü donatım malzemesi ihtiyaçlarının zamanında karşılanması ve takip edilmesi sağlanacaktır.	Destek Hizmetleri Birimi	Destek Hizmetleri Birimi
45	Okul ve kurumların ihtiyaçlarını karşılamaya yönelik hayırsever vatandaşları teşvik edecek kampanyalar düzenlenecektir.	İnşaat Emlak Birimi	İnşaat Emlak Birimi
46	Okullaşma ve sınıf mevcutları ile ilgili hedefler doğrultusunda oluşacak fiziki mekân ihtiyacının karşılanması ile ilgili çalışmalar yapılacaktır.	İnşaat Emlak Birimi	İnşaat Emlak Birimi
47	Öğrenci taşıma ile ilgili iş ve işlemlerinin takibi zamanında yapılacaktır.	Destek Hizmetleri Birimi	Destek Hizmetleri Birimi
48	Burs ve pansiyon imkânlarının öğrenciler tarafından bilinirliği sağlanacak ve pansiyonların kalitesi artırılabilecektir.	Eğitim Öğretim Birimleri	Eğitim Öğretim Birimleri



49	Öğretmen ve derslik başına düşen öğrenci sayısının belirlenen kriterlere getirilerek eğitim kalitesi artırılabacaktır.	Eğitim Öğretim Birimleri	Eğitim Öğretim Birimleri
50	Özel okullarda eğitim giderlerinin belirli bir oranının devlet tarafından karşılanmasına yönelik bilgilendirici çalışmalar düzenlenecektir.	Özel Öğretim Birimi	Özel Öğretim Birimi

STRATEJİK HEDEF 3.3

İlçe Milli Eğitim Müdürlüğüne bağlı okul ve kurumlarda stratejik yönetim anlayışının yerleşmesini sağlamak.

HEDEFİN MEVCUT DURUMU

Dünyada yaşanan değişimlerle birlikte hız kazanan ekonomik, siyasal ve teknolojik gelişmeler kamu yönetimini de derinden etkilemiş; kamu hizmeti ve kamu yönetimi anlayışında ciddi değişimlere yol açmıştır. Yaşanan bu değişim ve dönüşümde toplumların ihtiyaç ve beklentilerinin çeşitlenmesi, karar alma süreçlerinde katılımcılık ve sivil toplum bilincinin gelişmesi gibi etmenler önemli rol oynamaktadır.

Türkiye’de de DPT (Kalkınma Bakanlığı) öncülüğünde yapılan çalışmalar doğrultusunda, 2003 yılında 5018 sayılı Kamu Mali Yönetimi ve Kontrol Kanunuyla stratejik planlama yasal bir temele kavuşmuş ve kamu kurumları için zorunlu hale getirilmiştir. Etkin ve verimli bir eğitim öğretim hizmeti sunmak için tüm okul/kurumlarımıza stratejik yönetim anlayışını yerleştirmek gereklidir. Bakanlığımızın 1999 yılında Türkiye Kalite Derneği ile imzalamış olduğu protokole istinaden, 2006 yılından bu yana Toplam Kalite Yönetimi Ödül süreci yürütülmektedir. Bu süreçle beraber ‘Stratejik Yönetim’ kavramı okul ve kurumlarımızın literatürüne girmiş, her yıl gerekli görülen değişim ve gelişimlere göre Bakanlığımızın EKYS modeli gözden geçirilmiştir. 5018 sayılı Kamu Mali Yönetimi ve Kontrol Kanunuyla tüm kamu kurum ve kuruluşlarına stratejik plan yapma zorunluluğu getirilmiştir. Müdürlüğümüzün ilk plan dönemi olan 2010-2014 stratejik planlama sürecinden edindiğimiz tecrübeler 2015-2019 stratejik planını oluşturmada yol gösterici olmuştur. Stratejik yönetim anlayışına sahip kurumlar, paydaşlarının ve hizmet verdiği kesimlerin fikirlerine önem verirler. Mustafakemalpaşa İlçe Milli Eğitim Müdürlüğü olarak daha kaliteli bir eğitim öğretim hizmeti sunmak için çalışanlarımıza ve hizmet verdiğimiz kesime memnuniyet anketleri uygulama ve bunların sonuçlarını politikalarımıza yansıtmaya yönelik çalışmalar planlanmıştır.

5018 sayılı Kamu Mali Yönetimi ve Kontrol Kanunu’nun getirmiş olduğu stratejik plan yapma zorunluluğu kurumumuz için bir fırsata dönüştürülerek, misyonumuz gereği etkili ve verimli bir eğitim öğretim hizmeti sunmakedeflenmektedir.



PERFORMANS GÖSTERGELERİ 3.3

S.NO	PERFORMANS GÖSTERGESİ	MEVCUT DURUM			HEDEF	
		2012	2013	2014	2019	
3.3.1	Okul ve kurumlara verilen SP, Eğitimde Kalite Yönetimi Sistemi (EKYS), Problem çözme, İletişim, Performans Yönetimi vb. eğitim sayısı	0	0	2	10	
3.3.2	Okul ve kurumlara verilen SP ve EKYS eğitimine katılan personel sayısı	0	0	106	250	
3.3.3	AB'ye uyum sürecinde gerçekleştirilen proje sayısı (AB,Merkezi Finans ve İhale Birimi (MFİB) vb.)	0	0	0	2	
3.3.4	İlçe Milli Eğitim Müdürlüğü stratejik yönetim anlayışından memnuniyet oranı	Öğrenci	-	-	-	78
		Veli	-	-	-	78
		Çalışan	-	-	-	78
		Toplum	-	-	-	78

STRATEJİLER3.3

S.No	Stratejiler	Sorumlu Birimler	Koordinatör Birim
51	İlçe Milli Eğitim Müdürlüğü Stratejik Planı, geliştirilecek izleme sistemi ile birimlerin performansları ölçülüp değerlendirilecektir.	Strateji Geliştirme Birimi	Strateji Geliştirme Birimi
52	Karar alma ve hesap verme süreçlerine iç ve dış paydaşlar dâhil edilecektir.	Strateji Geliştirme Birimi	Strateji Geliştirme Birimi
53	Kurumsal hizmetlerin kalite standartları belirlenerek ölçülebilirliği sağlanacak ve ilçe personeli ile hizmet sunmakla sorumlu olduğu vatandaşlar kamu hizmet standartları hususunda bilgilendirilecektir.	Strateji Geliştirme Birimi	Strateji Geliştirme Birimi
54	Kurumsal ve idari kapasitenin geliştirebilmesi için ihtiyaç analizi yapılacak, tespit edilen konularda araştırmalar yapıp değerlendirilecek ve sonuç raporları hazırlanacaktır.	Strateji Geliştirme Birimi	Strateji Geliştirme Birimi
55	Projelerin, teklifi, yazımı, yürütülmesi ve sürdürülebilirliği başta olmak üzere proje yönetim süreçlerinin tamamı etkin bir şekilde yürütülecektir.	Strateji Geliştirme Birimi	Strateji Geliştirme Birimi
56	Okul ve kurumlarımızda Stratejik Yönetim anlayışının yerleştirilmesi ile ilgili diğer kurumlar ve sivil toplum kuruluşlarıyla işbirliği geliştirilecektir.	Strateji Geliştirme Birimi	Strateji Geliştirme Birimi



4.BÖLÜM

MALİYETLENDİRME



MALİYETLENDİRME

İlçe Milli Eğitim Müdürlüğünün amaç ve hedeflerine yönelik stratejiler doğrultusunda gerçekleştirilecek *faaliyet ve projeler ile bunların kaynak ihtiyacı* belirlendi. Maliyetlendirmenin amacı; geliştirilen politikaların ve bunların yansıtıldığı amaç ve hedeflerin gerektirdiği maliyetlerin ortaya konulması suretiyle politika tercihlerinin ve karar alma sürecinin rasyonelleştirilmesine katkıda bulunmak, stratejik plan ile bütçe arasındaki bağlantıyı güçlendirmek ve harcamaların önceliklendirilmesi sürecine yardımcı olmaktır.

İlçe Milli Eğitim Müdürlüğü Stratejik planda amaçların gerçekleştirilmesine yönelik düzenlenen hedef harcamalarının belirlendiği maliyet tablosu oluşturulmuştur. Maliyetler belirlenirken hedeflere ulaşılacak faaliyetlerin gerçekleşme dönemi dikkate alınmıştır. Faaliyetlerin maliyetleri plan dönemi boyunca yıllık artışları tahmini olarak hesaplanmıştır. Maliyet tablosunda öngörülen maliyetler ile tahmin edilen kaynakların örtüşmesine dikkat edilmiştir. Tahmini maliyetlerin belirlenen kaynak miktarını aşması durumunda düşük maliyetli faaliyetlerin seçilmesi, amaç ve hedeflerin zamanının değiştirilmesi ve farklı kaynakların bulunması gibi yöntemler kullanılarak gerekli revizeler yapılacaktır.

FAALİYET MALİYETLERİNİN BELİRLENMESİ

STRATEJİK HEDEF MALİYETLERİNİN BELİRLENMESİ

STRATEJİK AMAÇ MALİYETLERİNİN BELİRLENMESİ

STRATEJİK PLANIN MALİYETLENDİRİLMESİ



STRATEJİK PLAN MALİYET TABLOSU

TEMA	STRATEJİK AMAÇLAR – HEDEFLER	2015 MALİYETİ	2016 MALİYETİ	2017 MALİYETİ	2018 MALİYETİ	2019 MALİYETİ	ORAN
TEMA-1	STRATEJİK AMAÇ 1	10.000,00	11.000,00	12.100,00	13.310,00	14.641,00	1,73
	Stratejik Hedef 1.1	10.000,00	11.000,00	12.100,00	13.310,00	14.641,00	
TEMA-2	STRATEJİK AMAÇ 2	82.000,00	90.200,00	99.220,00	109.141,00	120.148,00	14,24
	Stratejik Hedef 2.1	75.000,00	82.500,00	90.750,00	99.825,00	109.808,00	
	Stratejik Hedef 2.2	1.000,00	1.100,00	1.210,00	1.330,00	1.465,00	
	Stratejik Hedef 2.3	6.000,00	6.600,00	7.260,00	7.986,00	8.875,00	
TEMA-3	STRATEJİK AMAÇ 3	45.500,00	56.050,00	706.655,00	777.320,00	855.055,00	69,43
	Stratejik Hedef 3.1	1.000,00	1.100,00	1.210,00	1.330,00	1.465,00	
	Stratejik Hedef 3.2	40.000,00	50.000,00	700.000,00	770.000,00	847.000,00	
	Stratejik Hedef 3.3	4.500,00	4.950,00	5.445,00	5.990,00	6.590,00	
AMAÇLARIN TOPLAM MALİYETİ (TL)		137.500,00	157.250,00	817.975,00	899.771,00	989.844,00	
GENEL YÖNETİM GİDERİ		84.000,00	92.500,00	101.600,00	112.000,00	123.200,00	14,60
TOPLAM MALİYETİ (TL)		221.500,00	249.750,00	919.575,00	1.011.771,00	1.113.044,00	100
STRATEJİK PLAN TOPLAM MALİYETİ (TL)		3.515.640,00					

TABLO 15: 2015-2019 Dönemi Tahmini Maliyet Tablosu



5.BÖLÜM

İZLEME VE DEĞERLENDİRME



İZLEME VE DEĞERLENDİRME

İzleme, stratejik plan uygulamasının sistematik olarak takip edilmesi ve raporlanmasıdır. Değerlendirme ise, uygulama sonuçlarının amaç ve hedeflere kıyasla ölçülmesi ve söz konusu amaç ve hedeflerin tutarlılık ve uygunluğunun analizidir. İzleme, yönetime yardımcı olan sistemli bir faaliyettir. Raporlama izleme faaliyetinin temel aracıdır. İzleme raporları objektif olacaktır. İzleme sağlanan alanlar yanında, ilerleme sağlanamayan konular da rapor edilecektir.

Müdürlüğümüz stratejik planının onayı alınıp uygulamaya geçilmesi ile beraber izleme ve değerlendirme faaliyetleri de başlayacaktır. Amaç ve hedeflerin gerçekleştirilmesine ilişkin gelişmelerin yapılan faaliyetin gerçekleşme zamanına bağlı olarak belirli bir sıklıkla raporlanması ve ilgili taraflar ile kurum içi ve kurum dışı mercilerin değerlendirmesine sunulması sağlanacaktır. Raporlama genel anlamda Altı aylık ve Yıllık olmak üzere senede iki defa gerçekleştirilecektir. Raporlar iki nüsha şeklinde düzenlenip bir tanesi birimde kalacak diğeri ise gerekli çalışma ve değerlendirmenin yapılabilmesi için Strateji Geliştirme Hizmetleri Birimine gönderilecektir. Gelen raporlar değerlendirilerek stratejik planlama sürecinde, izleme ve değerlendirme faaliyetleri sonucunda elde edilen bilgiler kullanılarak, stratejik plan gözden geçirilecek, hedeflenen ve ulaşılan sonuçlar karşılaştırılacaktır.

Bu doğrultuda yapılan çalışmalarla uygulamalarda aksaklıkların tespiti ve giderilmesi sağlanarak hedeflere ulaşma konusunda doğru bir yaklaşım sergilenmiş olacaktır.



İzleme ve Değerlendirme Dönemi	Uygulama Dönemi	İzleme Değerlendirme Dönemi Süreç Açıklaması	Raporlama Dönemi
Birinci İzleme ve Değerlendirme Dönemi	Ocak-Haziran Dönemi	<ol style="list-style-type: none"> 1. İlçe MEM Birimleri tarafından sorumlu oldukları göstergeler ile ilgili gerçekleşme durumlarına ilişkin verilerin toplanması ve değerlendirilmesi. 2. Göstergelerin gerçekleşme durumları hakkında hazırlanan raporun üst yöneticiye sunulması. 3. Araştırma, Stratejik Planlama Ekibi tarafından ihtiyaç duyulması halinde birimlerle koordineli çalışmalar yapılarak elde edilen sonuçların değerlendirilmesi. 4. SP'de ortaya konulan hedefler ile bunların gerçekleşme durumu kıyaslanacaktır. 	Her yılın Haziran ayı sonuna kadar
İkinci İzleme ve Değerlendirme Dönemi	Tüm yıl	<ol style="list-style-type: none"> 1. İlçe MEM Birimleri tarafından sorumlu oldukları göstergeler ile ilgili yılsonu gerçekleşme durumlarına ilişkin verilerin toplanması ve değerlendirilmesi. 2. Üst yönetici başkanlığında diğer birim yöneticileriyle yılsonu gerçekleştirmelerinin, gösterge hedeflerinden sapmaların ve sapma nedenlerinin değerlendirilerek gerekli tedbirlerin alınması. 3. SP'de ortaya konulan hedefler ile bunların gerçekleşme durumu kıyaslanacaktır. 	İzleyen yılın Ocak ayı sonuna kadar

Tablo 16: İzleme ve Değerlendirme



EKLER

PAYDAŞLAR	PAYDAŞ TÜRÜ		Paydaşın Kurum Faaliyetlerini Etkileme Derecesi			Paydaşın Taleplerine Verilen Önem		Önceliği	Açıklama
	İç Paydaş	Dış Paydaş	Yararlanıcı	Temel Ortak	Stratejik Ortak	"Tam:5", "Çok:4", "Orta:3", "Az:2", "Hiç:1"			
						1,2,3 İzle	1,2,3 Gözet		
						4,5 Bilgilendir	4,5 Birlikte Çalış		
İlçe Millî Eğitim Müdürü (Lider)	√					5	5	1	Birlikte Çalış
İlçe Millî Eğitim Müdürlüğü Yöneticileri	√					5	5	1	Birlikte Çalış
İlçe Millî Eğitim Müdürlüğü Bölümleri	√					5	5	1	Birlikte Çalış
Diğer Personel (Öğretmen, Teknik Personel, Memur, Hizmetli)	√			√		5	5	1	Birlikte Çalış
Okul/Kurum Yönetici ve Çalışanları	√		√	√		5	5	1	Birlikte Çalış
Öğrenciler	√		√			5	5	1	Birlikte Çalış
Veliler		√	√		√	4	5	1	Birlikte Çalış
Okul Aile Birlikleri	√		√	√	√	4	5	1	Birlikte Çalış
Millî Eğitim Bakanlığı		√		√		5	5	1	Birlikte Çalış
Bursa Valiliği		√				5	5	1	Birlikte Çalış
Mustafakemalpaşa Kaymakamlığı		√				5	5	1	Birlikte Çalış
Mustafakemalpaşa Belediye Başkanlığı		√			√	4	4	2	Çıkarlarını Gözet Çalışmalarına Dahil Et



İlçe Emniyet Müdürlüğü	√				4	4	2	Çıkarlarını Gözet Çalışmalarına Dahil Et
İlçe Sağlık Müdürlüğü, Sağlık Kuruluşları	√			√	3	4	2	Çıkarlarını Gözet Çalışmalarına Dahil Et
Gençlik ve Spor İlçe Müdürlüğü	√			√	4	4	2	Çıkarlarını Gözet Çalışmalarına Dahil Et
İlçe Müftülüğü	√			√	4	4	2	Çıkarlarını Gözet Çalışmalarına Dahil Et
İlçe Gıda, Tarım ve Hayvancılık Müdürlüğü	√			√	3	3	3	Bilgilendir
Diğer İlçe Müdürlükleri	o			√	3	3	3	Bilgilendir
Uludağ Üniversitesi Mustafakemalpaşa Meslek Yüksekokulu	√	√		√	3	4	2	Çıkarlarını Gözet Çalışmalarına Dahil Et
Hayırseverler	√			√	5	4	1	Birlikte Çalış
Sivil Toplum Kuruluşları (Vakıf, Dernekler, Sendikalar, Meslek Kuruluşları)	o	√		√	4	4	2	Çıkarlarını Gözet Çalışmalarına Dahil Et
Spor Kulüpleri ve İlgili Federasyonlar	o				3	3	3	Bilgilendir
Özel Sektör Kuruluşları/Firmalar	o	√			3	3	3	Bilgilendir
Basın, Yayın Kurumları, Medya (Yerel, Ulusal Medya)	√	√			3	3	3	Bilgilendir
Bankalar	√			√	2	3	3	Bilgilendir
Mahalle Muhtarlıkları	√			√	2	3	3	Bilgilendir
Sanayi ve Ticaret Odası	√			√	2	3	3	Bilgilendir

EK 1: İlçe Milli Eğitim Müdürlüğü Paydaş Etki- Önem Matrisi

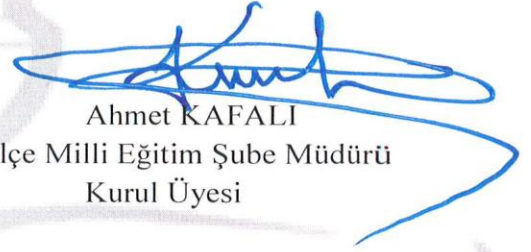


İLÇE STRATEJİK PLAN ÜST KURULU ONAYI

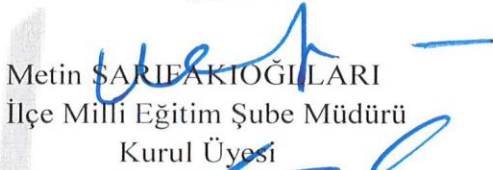
5018 Sayılı Kamu Mali Yönetimi Ve Kontrol Kanunu, Kamu İdarelerinde Stratejik Planlamaya İlişkin Usul ve Esaslar Hakkında Yönetmelik ve Milli Eğitim Bakanlığının 2013/26 sayılı Genelgesi doğrultusunda, Müdürlüğümüz bünyesinde oluşturulan Stratejik Planlama Koordinasyon Ekibi öncülüğünde, Stratejik Planlama Ekibi ve ilgili birimlerin katkılarıyla hazırlanmış olan planın, İlçe Milli Eğitim Müdürlüğü 2015-2019 Stratejik Planı olarak uygulanması kurulumuzca uygun görülmektedir.



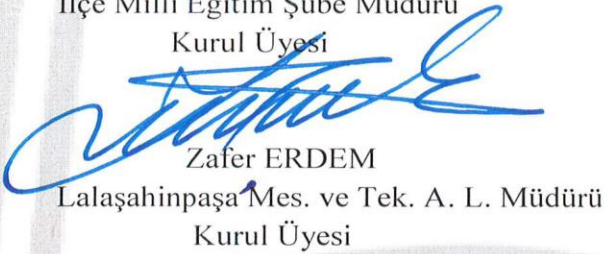
Mehmet ARDIÇOĞLU
İlçe Milli Eğitim Şube Müdürü
Kurul Üyesi



Ahmet KAFALI
İlçe Milli Eğitim Şube Müdürü
Kurul Üyesi



Metin SARIFAKIOĞLARI
İlçe Milli Eğitim Şube Müdürü
Kurul Üyesi



Zafer ERDEM
Lalaşahinpaşa Mes. ve Tek. A. L. Müdürü
Kurul Üyesi



Mustafa BULUT
Yunusemre İlkokulu Müdürü
Kurul Üyesi



Mustafa EFE
İlçe Milli Eğitim Müdürü
Kurul Başkanı

